

§ 202

Verksamhetsberättelse och delårsbokslut för Knivsta kommunkoncern 2016
KS-2016/16

Beslut

Kommunstyrelsen föreslår kommunfullmäktige besluta

att godkänna verksamhetsberättelse och delårsbokslut per 2016-08-31.

Ärende

Tjänsteskrivelse 2016-10-10, Ekonomisk rapport, delårsbokslut per augusti, Knivsta kommun och koncern och beslut från arbetsutskottet, § 166, 2016-10-10 har varit utsända. Dan-Erik Pettersson, ekonomichef, informerar.

Handläggare
Dan-Erik Pettersson
Ekonomichef

Tjänsteskrivelse
Datum
2016-10-10

Diarienummer
KS-2016/16

Kommunstyrelsen

Verksamhetsberättelse och delårsbokslut för Knivsta kommunkoncern 2016

KS-2016/16

Förslag till beslut

Kommunstyrelsen föreslår kommunfullmäktige besluta

att godkänna verksamhetsberättelse och delårsbokslut per 2016-08-31.

Delårsbokslut per augusti och årsprognos

Resultatet för de första 8 månaderna visar ett överskott på 28,5 miljoner kronor. Det är en förbättring jämfört med samma period 2015 med 7,4 miljoner kronor. För helåret är prognosen för resultatet 11,7 miljoner kronor, vilket är över det budgeterade överskottsmålet på 5,8 miljoner kronor. Detta innebär att fullmäktiges finansiella mål uppnås vilket är ett resultat som uppgår till minst 1 procent av skatter och generella statsbidrag enligt årsprognosen.

Skatter och generella statsbidrag beräknas öka med 8,2 procent jämfört med 2015 (året innan var ökningen 8,9 procent och den svagare ökningen beror främst på att sysselsättningsökningen nationellt bromsat in, men från höga nivåer). Nettokostnadsökningen är 7,8 procent som är drivet främst av ökat antal invånare som leder till behov av mer omsorg, förskoleplatser och grundskola etc. Andra delar är löneökningar och prisjustering för varor och tjänster i befintlig verksamhet. Nettokostnadsindex beräknas vara 98,7 procent (där 100 procent motsvarar skatter och kommunalekonomisk utjämning), med andra ord överskottet beräknas bli 1,3 procent eller 11,7 miljoner kronor

Investeringarna inom kommunen för perioden uppgår till 23,1 miljoner kronor (föregående period 28,7 miljoner kronor) och årsprognosen är en investeringsutgift med ca 60 miljoner kronor vilket är 63 miljoner lägre än budgeterat. Det är en avvikelser med mer än 50 procent. Orsakerna går att finna i uteblivna investeringar i infrastruktur och exploatering. Det är svårt att i förväg säga exakt när investeringar ska göras inom området exploatering, eftersom verksamheten är beroende av politiska beslut om bygglov, detaljplaner, arkeolog utredningar med mera.

2016 Miljoner kronor	Budget netto- kostnad	Utfall Intäkt 8 mån	Utfall Kostnad 8 mån	Utfall netto- kostnad 8 mån	Prognos Intäkt	Prognos Kostnad	Prognos netto- kostnad	Av- vikelse/ resultat	Budgetfölj- samhet avvikelse i %*
Kommunstyrelsens verksamheter	90,6	29,4	84,7	55,3	39,4	130,8	91,5	-0,9	-1,0
Samhällsutvecklingsnämnd	5,9	45,0	52,7	7,7	60,3	68,6	8,4	-2,5	-42,1
Samverkansnämnd Knivsta Heby	17,7	15,6	34,9	19,3	20,7	42,4	21,7	-4,0	-22,6
Socialnämnd	245,3	50,6	221,9	171,3	75,9	337,7	261,8	-16,5	-6,7
Utbildningsnämnd	569,6	20,9	375,5	354,7	29,0	591,3	562,3	7,3	1,3
Bygg- och miljönämnd	10,1	6,5	10,4	3,9	10,3	17,4	7,1	3,0	29,6
Revision	0,8	0,0	0,4	0,4	0,0	0,8	0,8	0,0	0,0
Överförmyndarnämnd	0,8	0,0	0,7	0,7	0,0	0,8	0,8	0,0	0,0
Valnämnd	0,0	0,0	0,0	0,0	0,0	0,0	0,0	0,0	0,0
Summa	940,8	168,1	781,3	613,2	235,5	1190,0	954,4	-13,6	-1,4

Nämndernas budgetföljsamhet

Av driftredovisningen framgår att nämnderna sammantaget prognosticerar ett underskott mot budget med 13,6 miljoner kronor. Men då har ingen hänsyn tagits till extra tillanslag från kommunfullmäktige, kommunstyrelsens medel för aktiv personalpolitik, ofördelade medel eller bokslutsreglering för ökade/minskade volymer. Budgetföljsamheten är negativ (1,4 procent) före tilläggsanslag.

Inklusive tilläggsanslag är budgetavvikelsen 11,4 miljoner kronor eller 1,2 procent. En avvikelse med +/-1 procent är normal, prognosen visar dock att alla nämnder utom Utbildningsnämnden en avvikelse som är större än 1 procent och det måste anses som en dålig budgetföljsamhet.

Kommunstyrelsen

Kommunstyrelsens prognos visar ett underskott mot budget med 0,9 miljoner kronor, men har under året tilldelats ytterligare 2,1 miljoner kronor i ökat anslag för bland annat aktiv personalpolitik. Med hänsyn taget till ytterligare medel visar kommunstyrelsen som verksamhetsnämnd ett överskott med 1,3 miljoner kronor. Överskottet beror främst på att aktiviteterna som är kopplade till aktiv personal politik kunnat göras till en lägre kostnad än kalkylerat.

Samhällsutvecklingsnämnden

Gator och vägar har under året tilldelats extra medel för genomförande av trafiksäkerhetshöjande åtgärder och underhåll av gredelbyleden. Trots det beräknas nämnden visa ett underskott om cirka 1,1 miljon kronor vilket kan härledas kommunens vindkraftverk, översiktsplanering och teknisk planering. De två senare verksamheternas underskott avser kostnader för olika utredningar som inte ryms inom budget, men är nödvändiga för att ta fram exempelvis en översiktsplan. Nämnden ansvarar även för exploateringen och den budgeterade nettovinsten om 28 miljoner kronor förväntas infrias.

Samverkansnämnden Knivsta Heby

Nämnden ansvarar för Knivsta och Heby kommuns IT-verksamhet avseende drift. Verksamhetsåret 2016 är första budgetåret för den kommungemensamma nämnden. IT-verksamheten signalerar ett underskott om 8 miljoner kronor för båda kommunerna, varav Knivsta beräknas stå för 4 miljoner kronor. Högre kostnader för genomförande av serverbyte, underhåll och uppstartskostnader av nya nämnden anges som delförklaringar.

Socialnämnden

Socialnämnden har den största negativa avvikelser mot budget (10,6 miljoner kronor). Verksamheten för flyktingmottagande är starkt bidragande orsak, köp av HVB platser som fortsatt är dyrare än den intäkt som Migrationsverket ger skapar underskott. Vidare är det många brukare som har behov av stor omsorg vilket driver kostnaden, ersättningar från Migrationsverket är dessutom mycket på detta område. Hemtjänsttimmarna växer fortsatt och beräknas ge cirka 5 miljoner kronor extra till nämnden, men kostnaden ökar i minst samma grad. Orsaken till det är att kostnaden per timme är högre än ersättningen, åtgärder pågår ständigt för att nå en balans mellan intäkt och kostnad.

Utbildningsnämnden

Den pedagogiska verksamheten beräknas göra ett nollresultat. Förskola visar överskott medan grundskolan signalerar underskott. Ett flertal skolenheter har mycket svårt att få ihop ekonomin. Under året ett språkintruktionsprogram skapats och verksamheten svenska för invandrare och vuxenutbildningen har flyttats till andra lokaler.

Bygg och miljönämnden

Bygglovsverksamheten visar ett överskott om 3 miljoner kronor, det beror främst på fler ärenden och stora bygglovsärenden. Kontoret har också under året haft stor personalomsättning som leder till lägre personalkostnader.

Kommunstyrelsens finansförvaltning

Finansförvaltningen har ett budgeterat överskott om 5,8 miljoner kronor. Avvikelsen är nära 17 miljoner kronor från budget, det vill säga det beräknade resultatet för finansförvaltningen är drygt 23 miljoner kronor bättre.

Orsaken till det förbättrade resultatet är främst högre skatteintäkter genom en högre folkmängd än vad budgeten var grundad på (+19,5 miljoner kronor), trots negativ slutavräkning av skatter för 2015-2016. Under finansiella poster finns en budgeterad utdelning motsvarande 13 miljoner kronor, den utdelningen kommer sannolikt avstås med tanke på det beräknade resultatet.

Barnkonsekvensanalys

Barnkonsekvensanalys är gjord enligt checklista.

Lena Fransson
kommundirektör

Beslutet ska expedieras till:
Akten

Barnchecklista inför beslut

1. Påverkar beslutet barn?

Ja Nej

Enligt FN är alla under 18 år
att betrakta som barn

Förklara oavsett svar.

Beslutet handlar om att godkänna ett delårsbokslut som är en sammanfattande berättelse av perioden januari-augusti och en prognos för årets resultat och måluppfyllelse.

*Om, **ja fortsätt** med frågorna.*

2. Hur har barns bästa beaktats?

3. Beskriv eventuella intressekonflikter.

4. Har barn fått uttrycka sina åsikter?

Ja Nej

Barns åsikter har inte beaktas i detta beslut, godkännande av bokslut bedöms inte påverka barn.

Verksamhetsberättelse och delårsbokslut – Knivsta kommunkoncern 2016

Innehållsförteckning

NYCKELTAL	3
FÖRVALTNINGSBERÄTTELSE.....	4
KOMMUNFULLMÄKTIGES MÅL OCH UPPDRAG	8
Kommunfullmäktiges kvalitetsuppdrag.....	20
FINANSIELL ANALYS	24
RESULTATRÄKNING.....	36
FINANSIERINGSANALYS KOMMUN	37
BALANSRÄKNING	38
NOTER	42
Investeringsutgifter och prognos - kommun.....	48
DRIFTREDOVISNING.....	52
NÄMNDERNAS REDOVISNING	54

Läsansvisning

Delårsbokslutet omfattar kommunen och dess nämnder/styrelser och bolag. Redovisningen av bolag i rapporten är avgränsad till Knivstabostäder AB, Kommunfastigheter i Knivsta AB och Alsike Fastighets AB. Delårsbokslutet redogör för koncernens ekonomi samt mer ingående för kommunens måluppfyllelse och verksamhetsutveckling per augusti 2016.

Kommunens styr och ledningssystem utgår från en vision som omsätts i fyra övergripande mandatmål som innehåller riktade delmål/uppdrag mot nämnder/styrelser. Kommunfullmäktige reviderar och fastställer mål och uppdrag varje år samt målvärden och indikatorer. Vision och mål är i hög grad framtagna i enlighet med begreppen, ekologisk-, social- och ekonomisk hållbarhet vilket ska genomsyra kommunens verksamheter i den vardagliga driften som vid framtagande av enheters verksamhetsplaner och nämndernas egna mål.

Målen lyfter fram vad kommunen/nämnden/styrelsen vill att verksamheten ska uppnå, mätetalens syfte är att möjliggöra en bedömning av hur väl ett mål är uppfyllt. Målvärden visar vilket resultat som kommunen/nämnden/styrelsen ska uppnå för innevarande kalenderår. Om målet inte har en indikator eller inte är uppföljningsbart anses målet vara "ej uppföljningsbart".

Bedömningen är en prognos av måluppfyllelse vid årets slut:

Grönt: Målet är uppnått

Gult: Målet är delvis uppnått

Rött: Målet är inte uppnått

Grå: Målet är ej uppföljningsbart



NYCKELTAL

		utfall 2012	utfall 2013	utfall 2014	utfall 2015	prognos 2016
Antal invånare		15 379	15 580	16 105	16 869	17 358
Ökning antal personer		414	201	525	764	489
Utdebitering per skattekrona		20:91	20:91	20:91	20:91	20:91
Skatteintäkter inkl. kommunalekonomisk utjämning	tkr	690 846	747 791	775 622	849 842	919 482
Nettokostnader inkl finansnetto	tkr	688 374	740 727	771 254	848 150	907 759
i procent av skatteintäkter	%	99,6	99,1	99,4	99,8	98,7
Nettoinvesteringar	tkr	62 925	66 569	32 125	96 790	60 271
per invånare	kr	4 092	4 273	1 995	5 738	3 472
Låneskuld	tkr	285 113	28 288	26 463	80 000	80 000
per invånare	kr	18 539	1 816	1 643	4 742	4 609
Tillgångar totalt	tkr	984 982	691 668	978 026	1 079 915	1 119 379
per invånare	kr	64 047	44 395	60 728	64 018	64 488
Skulder totalt	tkr	475 958	172 771	453 378	551 514	583 500
per invånare	kr	30 949	11 089	28 151	32 694	33 616
Totalt eget kapital	tkr	505 402	512 466	517 992	519 685	535 879
per invånare		32 863	32 893	32 163	30 807	30 872
Soliditet, eget kapital i procent av totala tillgångar	%	51,3%	74,1%	53,0%	48,1%	47,9%
Soliditet inklusive pensionsåtagande före 1998	%	35,5%	48,8%	35,6%	33,0%	33,7%
Årets resultat	tkr	2 472	7 064	4 369	1 693	11 723
Årets resultat exkl jämförelsestörande	tkr	-6 172	-1 030	4 369	1 693	11 723

FÖRVALTNINGSBERÄTTELSE

Omvärldsbevakning med ekonomisk utblick syftar till att förstå hur yttre omständigheter påverkar eller kan påverka Knivsta kommun. Bland de faktorer som påverkar kommunen är utvecklingen på arbetsmarknaden/arbetade timmar i Sverige, demografiska förändringar, inflations- och löneutveckling samt ränteläge.

Ekonomisk utblick

Den ekonomiska återhämtningen har under många år utvecklats relativt svagt. För den nordiska marknaden som utgör nära 50 procent av svensk export är utvecklingen i Norge och Finland mycket svag, låga råoljepriser har minskat investeringar i Norsk ekonomi, detta påverkar även Ryska ekonomin som genom lågt oljepris tvingas hålla ned importen från länder som Finland. Danmark bidrar inte heller till någon större tillväxt och sammantaget för de tre nordiska länderna väntas BNP endast öka med 1-1,7 procent kommande år. Detta till trots räknar SKL med att med att det ljusnar något för svensk ekonomi och tillväxten landar runt 2 procent per år.

I Riksbanken konjunkturbedömning (april 2016) lyfts Kina fram som en stor osäkerhet för världsekonomin utveckling. De Kinesiska myndigheterna försöker motverka en inbromsande tillväxt, målet för de kommande fem åren är att den kinesiska ekonomin ska växa med minst 6,5 procent per år i genomsnitt. Bedömningen för de kommande tre åren är att Kina kommer att fortsätta bromsa in gradvis och få en något lägre tillväxt än vad det officiella målet anger.

Den inhemska efterfrågan i Sverige är fortsatt god och utgörs av både konsumtion och investeringar. Konsumtionen delas vanligtvis upp i privat och offentlig (statlig, kommuner och landsting). De senaste 15 årens tillväxt har varit i genomsnitt 1,7 procent per år. De två senaste åren har den varit dubbelt så hög till följd av en mycket hög investeringstakt i byggnader och anläggningar från både privat och offentlig regi. Det mycket låga ränteläget är en bidragande orsak till denna utveckling. Inom näringslivet är denna tillväxttrend vikande medan de offentliga investeringarna fortsätter öka kraftigt ytterligare något år, denna höga nivå väntas därefter bestå. Konsumtionen i offentlig sektor har också en hög tillväxt och kopplas nära samman med det höga flyktingmottagande som skedde främst hösten/vintern 2015, ökningen är den högsta sedan 1979 för ett enskilt år (+4,6 procent). Hushållens privata konsumtion bedöms också fortsätta växa men i måttlig takt trots att konjunkturinstitutets barometer visar att hushållen har en negativ framtidssyn på svensk ekonomi och det innebär att sparandet sannolikt kommer vara fortsatt högt framöver.

Det som driver skatteunderlagstillväxten främst är antalet arbetade timmar, och bedömningen från SKL är att timmarna växer. Arbetslösheten förutspås bottna på 6,5 procent under 2017. Utfallet av löneavtal senaste åren har varit cirka 3 procent när löneavtal, strukturförändringar och löneglidning vägs ihop, en arbetslöshet i högkonjunktur bedöms därför under kommande år betyda något högre löneökningar än tidigare års utfall. Den högre ekonomiska aktiviteten väntas också leda till stigande inflation om än måttlig. För 2017 är inflationsförväntningen 1,5 procent för måttet KPIF.

Kommunernas resultat för 2015 uppgick till 12 miljarder kronor och ligger därmed något över sektorns tumregel för god ekonomisk hushållning. En tiondel av kommunerna redovisar negativa resultat. Resultaten motsvarar 2,5 procent av skatteintäkter och generella statsbidrag, om resultaten rensas för exempelvis återbetalning av premier från AFA-försäkring motsvarar resultatet 1,6 procent av skatteintäkter och statsbidrag.

De kommande åren blir utmanande för kommunsektorn, SKL bedömer att kostnaderna nu kommer öka fortare än skatteunderlagets utveckling. De senaste tio åren har följsamheten varit stor mellan skatteunderlagsutvecklingen och kostnadsutvecklingen. Skattesatserna för kommuner har dessutom varit näst intill oförändrade med hänsyn tagen till skatteväxlingar mot landstingen.

Statsbidragen är en annan intäktskälla som de senaste 10 åren i genomsnitt ökat med 1,5 procent per år, men hänsyn tagen till befolkningsutvecklingen är ökningen 0,7 procent. De generella bidragen är nominellt oförändrade över tid, däremot har de riktade bidragen ökat med 25 procent till 2015 och för 2016 ökar kostnadsersättningarna för flyktingar kraftigt. När antalet riktade statsbidrag och ersättningar ökar innebär det ökad detaljstyrning och administration som inte är helt oproblematiske för kommunerna att hantera enligt SKL.

På kostnadssidan har kommunerna utmaningar i en åldrande befolkning och växande ålderskullar som ska passera genom skolsystemen. Även kostnaderna för asyl- och flyktingmottagande pekas ut som det område där kostnaderna ökar påtagligt framöver, som inledningsvis i hög grad kompenseras av staten som efter två år övertas av kommunerna.

Gällande investeringar, så har kommunsektorn under många år ökat investeringstakten i bostäder, verksamhetslokaler, infrastruktur, VA etc. Detta investeringstryck kommer alltså fortsätta och drivas bland annat av den uppkomna flyktingsituationen. I de kommunala budgeterna planeras för en klart högre investeringsnivå de kommande två åren mot föregående års investeringsnivå om ca 48 miljarder kronor. Det medför också att kommunkoncernernas samlade låneskuld nu ökar kraftigt framgent, vid utgången av 2014 var den 468 miljarder kronor, en ökning med cirka 6 procent på ett år.

Sammantaget, de goda åren med resultat i kommunerna nära 2 procent årligen exklusive extraordinära intäkter är sannolikt över. Det trots ökade statsbidrag från staten, en växande men åldrande befolkning kräver investeringar och utökad kommunal service. I den kalkyl som SKL tagit fram är bedömningen att Sveriges kommuner närmaste åren generellt behöver höja skatten med dryga 1 krona från 2018-2019 för att uppnå kommunala resultat som motsvarar 1 procent av kommunala skatter och generella bidrag. Detta trots att SKL räknar med en skatteunderlagstillväxt som når hela 5,2 procent (nominellt) 2017 därefter är bedömningen att arbetsmarkandsläget försvagas och leder till svagare sysselsättningsökning.

Knivsta kommuns ekonomi

Omvärlden berör Knivsta kommun i allra högsta grad, men en ökad befolkning i Sverige bedöms dock inte påverka Knivsta mer än tidigare eftersom målet är och har varit att växa. Men det är utmanande att vara en tillväxtkommun.

Utmaningen ligger i att bygga infrastruktur såsom vägar, cykelvägar, vatten och avlopp etc i rätt tid men också att göra kloka val när tiden är knapp. Ett ökat invånarantal ställer också krav utökad kommunal service, fler förskolor och grundskolor måste tillskapas. En åldrande befolkning innebär ökat behov av omsorg i olika former, fler äldreboendeplatser måste exempelvis börja planeras för inom något år. För närvarande pågår planeringen av byggnationen av en fullstor sporthall tillsammans med ishall och tillhörande utrymmen. Det är rimligt att tro att de närmaste årens investeringar summerar ihop till nära 500 miljoner kronor. Till saken hör också att investeringarna måste lånefinansieras till mycket stor del, vilket ökar kommunens känslighet mot ränteförändringar i framtiden.

Det som är positivt med ökad befolkning är ökade skatteintäkter till kommun, men det är viktigt att förstå att de finns en tröghet i skattesystemet som gör att de nya invånarnas skattekraft erhålls något år senare. Fler invånare förväntas också ge skalfördelar och för kommunal infrastruktur som simhall kräver en viss volym (folkmängd) för att vara möjlig att genomföra.

Utbyggnadstakten av Knivsta kommun påverkar kostnadsnivån för alla verksamheter, det har på senare år medfört att kommunens ekonomiska resultat blivit relativt svaga och det väntas vara även så framöver. För att hantera situationen har vinster från exploateringsverksamheten (försäljning av förädlad mark) tagits i anspråk för att bedriva verksamhet och möjliggöra fortsatt expansion. Exploateringen är dock en ändlig resurs och som intäktskälla är den inte hållbar på lång sikt, den måste sannolikt därför ersättas av både lägre kostnader och ökade skatteintäkter. Ett höjt överskottsmål är också önskvärt, detta tillsammans kommer vara en svår prövning. Kommunkoncernens ekonomiska ställning är trots allt god men försvagas under de kommande 5 åren.

Befolkning

Knivstas folkmängd växte med 4,7 procent föregående år, vilket var snabbast i Kommunsvrige. Under första halvåret passerade Knivsta kommun 17000 invånare och den 31 juli uppgick folkmängden 17 084 invånare vilket är en ökning med 215 personer (källa SCB). Folkmängden beräknas uppgå till 17 356 invånare vid årets slut men kommer behöva revideras ned med cirka 50-100 invånare. Det är en svagare befolkningstillväxt än förväntat under första halvåret och det beror på färre inflyttningsbara bostäder än vad som ligger i plan. Befolkningstillväxten väntas därför uppgå till drygt 2,2-2,6 procent i år, vilket fortsatt är en bra ökning. Till befolkningsökningen, januari-juli, bidrog framför allt ett positivt inflyttningsnetto med 110 personer, födelseöverskott var 107 personer.

Den senaste befolkningsprognosen indikerar att befolkningstillväxten kommer fortsätta och att Knivsta kommuns vision 2025 om 20 000 – 25 000 invånare sannolikt kommer överträffas. Den årliga befolkningstillväxten beräknas till ca 3 procent, vilket sett ur ett nationellt perspektiv är en hög tillväxt. För 2017-2018 beräknas befolkningstillväxten ta fart igen då många nya flerfamiljshus färdigställs.

Viktiga händelser under året

Den 1 mars trädde bostättningslagen i kraft och innebär att alla kommuner är skyldiga att ta emot nyanlända för bostättning. Knivsta har av länsstyrelsen fått uppgift om mottagande av cirka 70 personer under 2016 och under juni månad bosatte sig de första nyanlända i Knivsta. Innan och efter lagens ikraftträdande har arbete med att ordna bostäder varit en prioriterad fråga för att klara det nya uppdraget och kravet. Exempelvis har 2 bostadsrätter köps in och ett nytt ägardirektiv till Knivstabostäder beslutats.

Ägardirektivet för det allmännyttiga bostadsbolaget Knivstabostäder AB innebär att varannan lägenhet ska fördelas till kommunen och varannan till personer i bostadskön. Beslutet fattades av kommunfullmäktige i mars.

Kommunfullmäktige tog beslut om ett bostadsförsörjningsprogram i februari månad som avser perioden 2016-2020. Syftet med Knivsta kommuns bostadsförsörjningsprogram är att redovisa vilken omfattning planerat bostadsbyggande har, vilken riktning utvecklingen av bostadsbyggandet tar samt vilken planberedskap Knivsta kommun har.

Försäljning av kommunal mark har skett till 3 större bostadsprojekt under årets första 8 månaderna och väntas bidra till inflyttning under de närmaste 2 åren.

Planeringen av Alsike Nord med 3000 nya invånare går vidare. Under året uppdrogs till kommunens förvaltning och bolag att påbörja planläggning av nya förskole- och grundskoleplatser. Förskolan föreslås inrymma 160 barn och nya grundskolan ska ge plats åt drygt 600 elever.

Knivsta kommun överenskommelser med Migrationsverket om flyktingmottagande har ensidigt sagts upp av Migrationsverket efter ett regeringsbeslut. Orsaken är att ersättningssystemet framöver inte kommer utgå från överenskommelser, det nya ersättningssystemet föreslås träda i kraft den 1 januari 2017.

Nordea införde under våren nya villkor för inlåning, en så kallad inlåningsavgift infördes och innebär att kommunen får betala "ränta" på medel över 25 miljoner kronor i behållning på koncernkontot.

Rankingar

- Svenskt Näringslivs ranking *Företagsklimat* – Knivsta kommun placerar sig på plats 25 av 290 kommuner.
- Öppna jämförelser grundskola – Knivsta har värde 85 av maxvärdet 100 och plats 32 av 290 kommuner.
- Bästa kommun att bo i (källa tidningen fokus) – Knivsta rankas som 48:e bästa kommun (föregående undersökning plats 73)

Framtida utveckling

Knivsta kommun har i sin vision en strävan att öka folkmängden till 20 000 – 25 000 invånare år 2025. Denna ambitiösa målsättning väntas överträffas och prognosen är cirka 26 000 invånare till år 2025. För att prognosen ska slå in måste ytterligare politiska beslut om detaljplaner genomföras, konjunkturen och marknadens investeringsvilja måste också fortsätta. Hårdare krav på låntagare för köp av bostäder har än så länge inte påverka viljan att bygga i kommunen. Oavsett prognos kommer ytterligare 8000-9000 invånare innebära stora utmaningar för kommunen, både att möta upp förväntningar från invånare och mäta med uppbyggnad kommunal service under de kommande åtta åren.

Exploatering är kärnan för utvecklingen av Knivsta kommun och befolkningstillväxten. I området Alsike nord kommer en detaljplan för stationssamhället att arbetas fram. Planen kommer att möjliggöra fortsatt utbyggnad av Alsike från 2017. Fullt utbyggt kan det bo cirka 3000 invånare i området.

I centrala Knivsta finns områdena Sågen, centrala Ängby och Nydal, i alla områden finns mark för bostäder och succesivt säljs mark vartefter detaljplanerna är beslutade för att utveckla Knivsta tätort mot en mer stadslik miljö men också ta ansvar för bostadsbyggandet i Sverige. Varje år väntas cirka 2-3 flerbostadshus färdigställas för inflyttning.

Från mars 2016 trädde en ny lag i kraft om gemensamt ansvar för mottagande av nyanlända. Kommunerna blir då skyldiga att efter anvisning ta emot nyanlända för bosättning i kommunen. Länsstyrelserna har tagit fram fördelningstal för kommunerna och Knivsta förväntas ta emot ungefär 70 nyanlända under 2016 och det är rimligt att tro att kommunens krav på mottagande kommer vara cirka 100 per år beroende på hur Sveriges totala mottagande av flyktingar artar sig. Utöver det har kommunen krav på sig att anordna boende för ensamkommande barn/ungdomar utan legal vårdnadshavare i Sverige. Antalet ungdomar som söker asyl i Sverige har minskat drastiskt det senaste året och borde innebära en minskning antalet anvisningar från Migrationsverket. Den fortsatta utmaningen är och kommer förbli att hitta bostäder med tanke på den bostadsbrist som råder i kommunen och i regionen. Riksdagens beslut om att minska ersättningarna till kommunerna för flyktingmottagande kommer påverka, antingen genom minskad kvalitet eller att kostnaderna delvis nu måste finansieras genom skatteintäkterna.

Kommunerna runt Arlanda – Knivsta, Sigtuna, Upplands Väsby och Vallentuna – samarbetar för att lyfta gemensamma frågor kring bostadsbyggande, infrastruktur, hållbar utveckling och näringsliv. Tillsammans har kommunerna påbörjat arbetet med en vision och delregional utvecklingsplan. Detta arbete ska vara klart under 2016. Upprättandet av den delregionala planen syftar till att förtydliga de styrkor som finns i Arlandaregionen.

Näringslivet i Knivsta växer och är välmående enligt statistik som tagits fram av Regionförbundet. Många nya företag startas med säte i Knivsta, men de allra flesta företagen har få eller inga anställda. Kommunen arbetar aktivt med att stödja företagandet och att locka till sig nya etableringar. Målsättningen är att skapa en mer levande tätort genom ökad dagbefolkning och en utökad servicenäring som kan bidra till en enklare vardag för Knivstaborna. För detta har Alsike Fastighets AB fått i uppdrag att arbeta med nya företagsetableringar. En marknadsföringsplan är framtagen och företag bearbetas på olika sätt för att visa på Knivsta kommuns utmärkta läge och fördelar i regionen.

KOMMUNFULLMÄKTIGES MÅL OCH UPPDRAG

Kommunfullmäktige beslutar om mål och uppdrag för respektive nämnd/styrelse. Målen är kopplade till kommunens vision 2025, den anger vad som är prioriterat under mandatperioden och hur nämnder ska bidra. Vidare ska nämnderna utifrån kommunfullmäktiges uppdrag och relevanta styrdokument arbeta fram egna mål och indikatorer. Nedan redovisas en prognosuppfyllelse för kommunfullmäktiges beslutade mål.

Vision

Hela Knivsta kommun ska fortsätta utvecklas till en av Sveriges bästa kommuner att bo och verka i, med invånaren i centrum.

Hållbar utveckling

Knivsta kommun har beslutat att arbeta aktivt och målmedvetet för en hållbar samhällsutveckling. Det innebär en utveckling där vi kan tillgodose våra behov idag, utan att äventyra kommande generationers möjlighet att tillgodose sina behov. Hållbar utveckling består av tre hållbarhetsbegrepp som är ömsesidigt beroende av varandra:

Social hållbarhet handlar om att bygga ett långsiktigt stabilt samhälle där de grundläggande mänskliga behoven uppfylls. Det kan sägas vara det övergripande målet med hållbarhet, det vill säga en god livskvalitet till alla.

Ekonomisk hållbarhet handlar om att långsiktigt hushålla med mänskliga och materiella resurser. Det är medlet för att förverkliga en god livskvalitet.

Ekologisk hållbarhet handlar om att långsiktigt bevara vattnens, jordens och ekosystemens produktionsförmåga och att minska den mänskliga påverkan på naturen. Det kan sägas vara ramen för att uppnå en hållbar utveckling eftersom vi måste respektera de gränser som naturen sätter för att långsiktigt säkerställa medel och mål.

I en kommunal kontext handlar hållbarhet om vad kommunen som organisation gör, men framför allt om vilka förutsättningar som skapas för kommunens invånare att leva mer resurssnålt med fortsatt god livskvalitet. Hållbar utveckling ska genomsyra alla mål, all samhällsplanering och alla verksamheter i kommunen.

Mål 1 Knivsta ska, genom att växa på ett socialt hållbart sätt vara en bra kommun att bo och växa upp i

1:1 Antalet invånare ska öka i enlighet med visionen

Målet är inte uppnått

Resultatindikator	Nuläge	Resultatet mäts genom	Målet är riktat till
Befolkningen ska växa med cirka 3 procent per år	16105 invånare	SCB befolkningsstatistik 31 december 2016	UN, KS, SUN, SN, BMN

Resultat och måluppfyllelse: Knivsta är en attraktiv inflyttningsort med ett positivt flyttningsnetto. Befolkningstillväxten första 7 månaderna var cirka 1,3 procent (antalet invånare var 17 084 den 31 juli). Bedömningen är att kommunens folkmängd inte kommer växa med 3 procent innevarande år som krävs för att uppnå visionens mål om 25000 invånare. Prognosen är en befolkningstillväxt på cirka 2,2-2,6 procent för året och det kan förklaras av den exceptionella befolkningstillväxten under 2015 men också färre nyproducerade bostäder under 2016 än planerat, för 2017 ser det mer lovande ut.

1:2 Barn och unga har en trygg uppväxt

Målet är uppnått

Resultatindikator	Nuläge	Resultatet mäts genom	Målet är riktat till
Antal barn i ekonomiskt utsatta hushåll ska minska	År 2012 var antalet barn/unga i ekonomiskt utsatta hushåll 165 stycken	Antalet barn i ekonomisk utsatta hushåll år 2016 (källa barnfattigdom Rädda Barnen)	SN

Resultat och måluppfyllelse: Socialnämnden arbetar förebyggande för att färre barn växer upp i familjer med långvarigt beroende av ekonomiskt bistånd. Många av föräldrarna har stått utanför arbetsmarknaden under lång tid. Socialnämnden har, med stöd av Samordningsförbundet, i samarbete med landstinget, Arbetsförmedlingen och Försäkringskassan startat arbetet med att bygga en plattform för samordnad arbetslivsinriktad rehabilitering. En extra resurs, finansierad av samordningsförbundet, är placerad på Stegen. Detta har bidragit till att 15 individer i behov av Stegens arbetslivsinriktade rehabilitering nu fått det stöd de behöver.

1:3 Barn och ungas användande av alkohol och droger ska minska

Målet är ej uppföljningsbart

Resultatindikator	Nuläge	Resultatet mäts genom	Målet är riktat till
Användandet av alkohol och andra droger ska minska	Andelen som uppger att de aldrig brukat alkohol i åk 9 är 50 procent (år 2015)	Resultat från Liv och hälsa ung 2016	UN, SN, KS

Resultat och måluppfyllelse: Ingen ny mätning har gjorts sedan Liv och hälsa ung 2015. Ny mätning kommer ske våren 2017. Under 2016 pågår ett samarbete mellan elevhälsan och skolorna för att arbeta med elevers välbefinnande utifrån resultaten i undersökningen Liv och hälsa ung 2015.

Resultat 2015 visar dock en positiv utveckling är att en större andel jämfört med 2013 anger att de aldrig rökt, snusat eller druckit alkohol de senaste 12 månaderna. 50 % av eleverna i år 9 uppger 2015 att de aldrig druckit de senaste tolv månaderna. Det är en mycket liten andel bland Knivstas unga som anger att de röker och snusar dagligen. Narkotika och dopning: det är mycket få elever som anger att de någon gång använt.

Socialnämnden kommer att stärka det förebyggande arbetet inom sitt ansvarsområde genom öppen verksamhet för familjer med sociala problem på enheten för råd och stöd. Nämnden kommer också att diskutera förebyggande insatser i samarbete med landstinget inom närvårdssamverkan för barn och unga och inom ramen för samarbetet mellan kommunen och Polisen. Enheten för Råd och stöd har öppnat den "öppna ingången fr.o.m. 1/4 -2016 vilket underlättar för de som själva söker stöd och behandling. Kuratorstjänsten på ungdomsmottagningen har utökats från 20 % till 50 %. Vilket möjliggör drogförebyggande arbete i form av information till alla åttondeklasser i kommunen.

1:4 Fritids- och kulturutbudet ska öka

Målet är delvis uppnått

Resultatindikator	Nuläge	Resultatet mäts genom	Målet är riktat till
Antalet individer som deltar i Kulturskolans, föreningslivets och bibliotekets verksamhet ska öka	Antalet elever i kulturskolan december 2014 var 530 stycken Antalet bidragsberättigade medlemmar år 2014 var 3294 Antalet aktiva låntagare var 4324 stycken 2014	Antalet deltagare i • kommunens kulturskola • antal bidragsberättigade medlemmar • antal aktiva låntagare i bibliotekets verksamhet (egen mätning)	UN, KS

Resultat och måluppfyllelse: Antalet elever i kulturskolan har ökat. För föreningsbidrag och biblioteksverksamheten är målet delvis uppnått. Antal bidragsberättigade för 2016 har inte fastställts per augusti.

1:5 Kommunens skolor ska hålla god kvalitet		Målet är ej uppföljningsbart	
Resultatindikator	Nuläge	Resultatet mäts genom	Målet är riktat till
Låg upplevd mobbning	Resultat från elev och föräldraenkäten 2013	Årlig elev och föräldraenkät (egen mätning, hösttermin i ÅK 2 och 5)	UN
Meritvärden och nationella prov	Meritvärde ÅK9, 223,3 (2013/2014)	Skolverkets meritvärdesredovisning, värde ÅK9 (2014/2015)	UN

Resultat och måluppfyllelse: Ny elev- och föräldraenkät genomförs i november 2016, målet är för närvarande inte uppföljningsbart.

1:6 Knivsta ska ha en stor variation av boendeformer		Målet är inte uppnått	
Resultatindikator	Nuläge	Resultatet mäts genom	Målet är riktat till
Antalet hyresrätter ska öka	Den 31 december 2014 var antalet hyresrätter 1 224 stycken	Antalet hyresrätter i Knivsta den 31 dec 2016 (källa SCB)	SUN

Resultat och måluppfyllelse: Samhällsbyggnadskontoret kan inte styra upplåtelseform genom detaljplaneläggning. Dock så har förvaltningen belyst vikten av blandade boendeformer i översiktsplaneringsprocessen och varför, syftet är social hållbarhet. År 2015 var antalet hyresrätter 1042 enligt SCB.

1:7 Alla invånare ska ha trygg tillgång till det offentliga rummet

Målet är ej uppföljningsbart

Resultatindikator	Nuläge	Resultatet mäts genom	Målet är riktat till
Den upplevda tryggheten ska öka	Resultatet i medborgarundersökningen, nöjd region index – trygghet, 2013 var resultatet 71 av 100	Resultat mäts vartannat år i kommunens medborgarundersökning (SCB). Nästa mätning 2017	KS, SUN, SN, UN

Resultat och måluppfyllelse: Den upplevda tryggheten har minskat med två enheter mellan 2013 och 2015 (från 71 till 69). Jämfört med genomsnittresultatet för samtliga 133 deltagande kommuner (i medborgarundersökningen) är betygsfaktorn för trygghet högre i Knivsta. Inom ramen för KKiK avseende Nöjd-Region-Index för området Trygghet återfinns Knivsta kommun bland de 25 procent av kommunerna med högst resultat.

Nöjd region index för trygghet är ett mått som inte är lämpligt att målsättas då måttet bygger på medborgares attityder och inte brukares uppfattning. Det vill säga resultatet är inte direkt kopplat till den verksamhet som kommunen bedriver, och kommunen har således en mycket liten påverkansmöjlighet på måttet. Medborgarundersökningen genomförs vartannat år. En ny mätning kommer göras 2017.

Samhällsutvecklingsnämnden har under året ökat belysningen i Tärnanparken och Årummet och bidrar därmed till ökad trygghet. En webbenkät (Var är ditt Knivsta?) där medborgarna fyller i hur de upplever specifika platser är under framtagning. Översiktsplaneringsprocessen har belyst hur man skapar gaturum där människor vill vara. Människor i gaturummet/offentliga rummet har störst inverkan på den upplevda tryggheten.

Socialnämnden ser det som angeläget att stödja civilsamhället så att olika organisationer får förutsättningar att till exempel finnas ute i samhället på kvällarna som nattvandrare. Nämnden kommer inom detta mål att samarbeta med skola, ungdomsverksamhet och Polisen och kommer att verka för att en fältverksamhet byggs upp på sikt.

Mål 2 Knivsta kommuns utveckling ska styras av ekologisk och ekonomisk hållbarhet

2:1 Knivsta kommun ska aktivt bidra till omställningen till ett fossilfritt samhälle

Målet är uppnått

Resultatindikator	Nuläge	Resultatet mäts genom	Målet är riktat till
Antal gång och cykelvägar ska öka	Antal meter 31612, år 2014	Antal meter GC-väg, 31 december 2016	SUN
Antal laddningsstolpar för elbilar ska öka	Antal laddstolpar den 31 december 2014 i kommunens regi var 2 stycken	Antal laddstolpar den 31 december 2016 i kommunen (egen mätning)	SUN
Antal elfordon i kommunkoncernen ska öka	Antal elfordon i kommunen den 31 december 2014 var 4 av ca 35 fordon	Antal elfordon i kommunen den 31 december 2016 (egen mätning)	UN, SN, BMN, SUN, KS

Resultat och måluppfyllelse: Leasingen av utbildningsnämndens bil avslutas i november 2016. Efter det kommer utbildningsnämnden att delta i den planerade elbilspoolen. Antalet elbilsfordon kommer därmed öka som andel i kommunkoncernen men inte till antalet. Bygg- och miljökontoret använder i nuläget endast elbilar vid de platsbesök som utförs av verksamheterna. Socialnämnden kommer att utreda vilka förutsättningar som finns för att byta ut befintliga bilar mot elbilar i samband med att aktuella avtal går ut.

Kommunens gång och cykelväg ökar med kommunens expansion, senast kända siffra är 33 348 meter. Antalet platser för laddning av el-fordon har ökat till 6.

2:2 Invånarna ska ha god tillgång till bredband

Målet är uppnått

Resultatindikator	Nuläge	Resultatet mäts genom	Målet är riktat till
Minst 90 procent av befolkningen ska ha tillgång till en uppkopplingshastighet på minst 100 Mbit/s år 2020	Andel av befolkningen som har tillgång till 100 Mbit/s var 35,4 procent den 31 december 2014	Andel av befolkningen som har tillgång till 100 Mbit/s 31 december 2016, PTS	SUN

Resultat och måluppfyllelse: I dagsläget har 51 procent av befolkningen tillgång till 100 Mbit/s. Möjligheten att uppfylla målet bedöms som goda. Intresset är stort hos våra invånare och operatörerna gör det på egen räkning utan bidrag.

2:3 Andelen ekologisk och närproducerad mat som serveras i kommunalt finansierad verksamhet ska öka

Målet är uppnått

Resultatindikator	Nuläge	Resultatet mäts genom	Målet är riktat till
Andel inköp av ekologiska livsmedel ska öka	Andel ekologiska livsmedel var 13 procent i kommunen första halvåret	Andel inköpta ekologiska livsmedel första halvåret 2016 (källa KKiK)	KS, SN, UN

Resultat och måluppfyllelse: Andelen ekologiska livsmedel för alla verksamheter inom kommunen har stigit, första halvåret ligger eko livsmedel på 16 procent som andel av inköpta livsmedel. Socialnämnden kommer att under hösten 2016 intensifiera arbetet med att utreda vad en övergång till en större andel ekologiska livsmedel skulle innebära ekonomiskt.

2:4 Knivsta kommun ska vara en föregångskommun för ett hållbart samhälle

Målet är delvis uppnått

Resultatindikator	Nuläge	Resultatet mäts genom	Målet är riktat till
Knivsta kommun ska öka arbetet med smarta lösningar inom kollektivtrafik, energi, kretslopp och närodlat mat	Genomförda lösningar under 2014 som bidrog till ett hållbart samhälle, passiv hus, solceller högåsskolan	Antal genomförda lösningar under året 2016 som bidrar till ett hållbart samhälle (egen mätning)	KS, SUN, SN, UN

Resultat och måluppfyllelse: Målet är mycket svårt att följa upp då det inte finns någon basmätning att utgå ifrån. Begreppet "genomförda lösningar" är inte heller definierat någonstans varpå det är mycket svårt att veta vad som ska ingå i begreppet. Under första 8 månaderna har en upphandling av elbilspooltjänster påbörjats som kan anses vara en smart lösning för ett hållbart samhälle och minskar kommunens beroende av fossila bränslen och därmed minska klimatpåverkan. I förfrågningsunderlag för upphandling av nya förskolor och skolor som pågår under 2016 ställs krav på att byggnaderna ska uppfylla kraven för passivhus.

Socialnämnden diskuterar med landstinget och andra kommuner i länet hur en gemensam beställningscentral för färdtjänst- och sjukresor skulle kunna organiseras. Med en bra lösning kan antalet resor i länet sjunka. Diskussioner pågår också med landstinget om samverkan mellan färdtjänsten och kollektivtrafiken för att hitta lösningar som innebär att färdtjänst-berättigade i större omfattning använder buss eller tåg för sina resor.

2:5 I Knivsta ska andelen transporter med cykel och kollektivtrafik öka

Målet är ej uppföljningsbart

Resultatindikator	Nuläge	Resultatet mäts genom	Målet är riktat till
Antalet resor med cykel ska öka i Knivsta	Antalet cyklar parkerad vid tågstationen 1 oktober 2014 var xx stycket	Antalet cyklar vid tågstationen 1 oktober 2016 (egen mätning)	KS
Antalet tätortsresor	Nytt mål	Antalet köpta biljetter	KS

Resultat och måluppfyllelse: Indikatorn om antalet cyklar ska följas upp den 1 oktober och ger därefter en vägledning om antalet resor med cyklar ökat. Antalet tätortsresor i kollektivtrafiken mäts genom köpta biljetter, ingen uppgift från Uppsala läns lokaltrafik.

2:6 Knivsta ska vara en kommun med god tillgång på grönområden, även i tätorten

Målet är inte uppnått

Resultatindikator	Nuläge	Resultatet mäts genom	Målet är riktat till
Den upplevda tillgången till park, grönområden och natur ska öka	Resultatet var 7,4 av 10 i medborgarundersökningen år 2013	Resultat mäts vartannat år i kommunens medborgarundersökning (SCB). Nästa mätning 2017	SUN

Resultat och måluppfyllelse: Resultatet från medborgarundersökningen avseende hur medborgarna ser på tillgången till park, grönområden och natur har sjunkit från 7,4 år 2013 till 7,1 år 2015.

Arbetet med grönstrukturplanen ska fungera som ett stöd i arbetet med att bevara och tillgängliggöra grönområden, parker och natur. Ett av utbyggnadsanslysens syften var att ta reda på om grönområden behöver tas i anspråk för att nå politiskt uppsatta mål gällande befolkningstillväxten fram tom 2050.

Mål 3 Knivsta kommun ska genomsyras av öppenhet och delaktighet

3:1 Kommunen ska vitalisera sitt demokratiarbete så att invånarna kan engagera sig och påverka samhällsutvecklingen på ett meningsfullt sätt

Målet är delvis uppnått

Resultatindikator	Nuläge	Resultatet mäts genom	Målet är riktat till
Invånarnas nöjdhet med inflytande ska öka	Medborgarundersökning nöjd inflytande index 2013, resultat 47 av 100	Resultat av nöjdhet från medborgarundersökning SCB (mätning vartannat år, nästa tillfälle 2017)	KS, UN, SN, SUN, BMN
Knivsta kommuns samarbete med civilsamhället ska öka	Antal bidragsberättigade samarbeten (2015)	Antal samarbeten (egen mätning av bidragsberättigade samarbeten) 2016	KS, UN, SN

Resultat och måluppfyllelse: Ingen ny mätning för nöjd-inflytande index har genomförts sedan 2015. Ny mätning kommer göras 2017.

Det sammanfattande betygsindexet för hur medborgarna bedömer möjligheterna till inflytande i Knivsta kommun, Nöjd-Inflytande-Index, har minskat med tre enheter mellan 2013 och 2015 (från 47 till 44). Jämfört med genomsnittresultatet för samtliga 133 deltagande kommuner är betygsfaktorn för Nöjd-Inflytande-Index högre i Knivsta. Inom ramen för KKiK avseende Nöjd-Inflytande-Index återfinns Knivsta kommun bland de 25 procent av kommunerna med högst resultat.

Nöjd inflytande index är ett mått som är svårt att målsättas då måttet bygger på medborgares attityder och inte brukares uppfattning. Det vill säga resultatet är inte direkt kopplat till den verksamhet som kommunen bedriver, och kommunen har således en mycket liten påverkansmöjlighet på måttet. Medborgarundersökningen genomförs vartannat år.

Samarbetet med civilsamhället har ökat detta framförallt inom området flyktigmottagande. En frivilligsamordnare på 50 procent har tillsatts för att arbeta inom detta område. En gemensam lokal där frivilligorganisationer kan bedriva verksamhet inom området betalas av kommunen.

Under 2016 har utbildningsnämnden lämnat 10 000 kronor i bidrag till Uppsala tjejjour. Bygg och miljökontoret arbetar aktivt med att förtydliga invånarnas möjligheter till inflytande.

Samhällsbyggnadskontoret har genomfört webbenkäten "Var är ditt Knivsta?" vilket kommer att öka invånarnas inflytande genom att de kan ange hur de upplever specifika platser.

Socialnämnden anser att delaktighet från den enskilde är viktig för att insatserna ska ha avsedd effekt. Detta säkras genom bland annat genom att arbetet med genomförandepplaner vidareutvecklas. Ett utvecklingsarbete om ökad delaktighet har påbörjats under 2015 inom kommunens hemtjänst och arbetssättet ska sedan spridas till övriga delar av organisationen. Socialnämnden har under hösten 2015 följt upp värdighetsgarantin för äldreomsorgen och resultatet ska tas om hand under 2016.

Vidare har nämnden under 2014 kartlagt samarbetet med frivilligorganisationer och föreningar. Kartläggningen visar att nämnden samarbetar med många volontärer och tar ansvar för samordningen av deras insatser. Verksamheten har också initierat ett brukarråd inom socialpsykiatri för att kunna ta vara på brukarnas synpunkter och därmed få underlag för utveckling av arbetet. Som ett led i att utveckla arbetet vidare kommer socialnämnden att se över om det finns behov av ytterligare samverkansformer med volontärerna. Exempel på samarbete är volontärer i Lyckträffens verksamhet. Vidare stödjer nämnden organisationer som BRIS, Tjejjouren och äldre dagen i Knivsta med bidrag. Brukarråd finns inom psykiatri, äldreomsorgen, samt HVB-verksamheten i egen regi.

3:2 Service och bemötande utformas jämlikt i kommunens alla verksamheter

Målet är delvis uppnått

Resultatindikator	Nuläge	Resultatet mäts genom	Målet är riktat till
Bemötande i kommunens verksamheter ska förbättras	Andel gott bemötande från kommunens handläggare var 90 procent 2014	Resultat från KKiK servicemätning våren 2016	UN, SN, SUN, KS, BMN

Resultat och måluppfyllelse: Resultatet från servicemätningen avseende andel av medborgarna som uppfattar att de får ett gott bemötande när de kontaktat och kommit fram till kommunen kring en enkel fråga har ökat sedan 2014 med två procentenheter till år 2015. Under hösten 2016 genomförs en ny mätning, och det resultatet presenteras i årsbokslutet. Mätningen utförs av ett företag och är en subjektiv bedömning av frågeställaren utifrån nivåerna: god, medelgod och dålig. Trots att resultatet har ökat något sedan senaste mätningen ligger Knivsta kommun inom ramen för KKiK bland de 25 procent sämsta kommunerna vad avser bemötande. Av den anledningen kan inte målet anses var helt uppfyllt. Av de kommuner som tillhör de 25 procent bästa hade samtliga kommuner 100 procent av medborgarna som uppfattar att de får ett gott bemötande.

Mål 4 Knivsta kommun ska vara en attraktiv ort för näringsliv och företagande

4:1 Antalet arbetstillfällen i Knivsta kommun ska öka

Målet är delvis uppnått

Resultatindikator	Nuläge	Resultatet mäts genom	Målet är riktat till
Andelen arbetstillfällen i Knivsta kommun ska öka med minst 500 nya arbetstillfällen under mandatperioden	Antalet arbetstillfällen var 3 986 stycken (31 december 2013)	SCB sysselsättningsregistret 2016	KS
Sysselsättningsgraden i Knivsta kommun i åldern 20-64 år ska öka till minst 88 procent år 2020 (RUS)	Sysselsättningsgraden var 86,4 procent (31 december 2013)	Sysselsättningsgraden i kommunen 2016, KKiK	KS

Resultat och måluppfyllelse: Antalet arbetstillfällen har ökat till 4123 stycken per år 2014. Sysselsättningsgraden har ökat marginellt till 86,9 procent.

4:2 Knivsta kommun ska främja entreprenörskap i en mångfald av former

Målet är delvis uppnått

Resultatindikator	Nuläge	Resultatet mäts genom	Målet är riktat till
Det ska årligen startas minst 13 nya företag per 1000 invånare (RUS)	Antal företag var 5,9 stycken per 1000 invånare (första halvåret 2014)	Antal företag per 1000 invånare första halvåret 2016, KKiK	KS, SUN

Resultat och måluppfyllelse: Resultatet från Kommunens Kvalitet i Korthet (KKiK) visar att antal nyregistrerade företag per 1000 invånare stigit från 5,9 år 2014 till 7,4 år 2015. Måttet baseras på data från första halvåret och räknas upp gånger två som en prognos för helår. Resultat från 2016 kommer att kunna redovisas i årsbokslutet. Knivsta kommun återfinns bland de 25 procent av kommunerna med högst resultat inom ramen för KKiK

Antal nyregistrerade företag är ett mått som inte är lämpligt att målsättas då måttet är framtaget för att följa utvecklingen i kommunen. Det vill säga resultatet är inte direkt kopplat till den verksamhet som kommunen bedriver, och kommunen har således en liten påverkansmöjlighet på måttet. Ur ett politiskt perspektiv är däremot utvecklingen av måttet viktigt att följa och vidta eventuella åtgärder. Under Q1 2016 startades 39 företag (Jämfört med Q1 2015, 41 företag) Mätningarna för Q2 har ej inkommit, nästa publicering 2016-09-28.

Samhällsbyggnadskontoret har genomfört en analys av förenings- och näringslivets behov på landsbygden med hjälp av djupintervjuer.

4:3 Fler ungdomar ska erhålla sommarjobb och praktikplatser i såväl kommunal som privat sektor

Målet är uppnått

Resultatindikator	Nuläge	Resultatet mäts genom	Målet är riktat till
Antalet sommarjobb och praktikplatser ska fördubblas jämfört med 2015	Antalet sommarjobb var 46 stycken (år 2014)	Antal sommarjobb och praktikplatser under verksamhetsår 2016 (egen mätning)	UN, SN, SUN, KS, BMN

Resultat och måluppfyllelse: Antalet sommarjobb för ungdomar anordnade av Knivsta kommun var 64 stycken år 2015, och 120 stycken år 2016. 195 intresseanmälningar feriearbete inkom till Knivsta kommun. Efter processen, då ferieungdomar tackat ja eller nej till erbjudande om feriearbete, blev det klart att 72 grundskoleelever årskurs 9 och 48 gymnasieelever årskurs 1 tackat ja till feriearbete 2016.

Bygg- och miljökontoret har under sommaren erbjudit fyra ungdomar sommarjobb. Under hösten kommer även en praktikant att arbeta med bland annat miljöenheten. Samhällsbyggnadskontoret har tagit emot 12 sommarjobbare och anställt två ungdomar under sommaren.

4:4 Service och bemötandet av nya och etablerade företag ska förbättras

Målet är inte uppnått

Resultatindikator	Nuläge	Resultatet mäts genom	Målet är riktat till
Den kommunala servicen till företag ska öka	Företagarnas betyg på kommunens service till företag var 3,11 av 6 (enkätresultat hösten 2014)	Företagarnas betyg på kommunens service till företag hösten 2015 (källa www.foretagsklimat.se , svenskt näringsliv)	KS

Resultat och måluppfyllelse: Knivsta har sjunkit i ranking gällande kommunens service under första halvåret 2016 (värde 3,12), service är starkt kopplat till bemötande och handläggningstid. En förklaring kan vara att tjänsten som näringslivssamordnare varit vakant under stora delar av 2016.

Kommunfullmäktiges kvalitetsuppdrag

Kommunfullmäktiges uppdrag gällande kvalitet talar om hur verksamheten ska bedrivas för att säkerställa god kvalitet. Om det finns brister i kvaliteten ska nämnden i verksamhetsplanen formulera mål för hur den ska förbättras. Annars är det förvaltningens ansvar att bibehålla och utveckla kvalitén.

Medborgarperspektiv

- Kommunen ska kännetecknas av öppenhet, likställighet och medborgarinflytande. Kommunens medborgare ska på ett enkelt sätt kunna ta del av kommunens information och beslut och ges möjlighet att lämna synpunkter och förslag.

Målet är delvis uppnått

Indikatorer: Medborgarnas nöjdhet med kommunens verksamheter som helhet. (Medborgarundersökning)

Resultat och måluppfyllelse: Det sammanfattande betygsindexet för hur medborgarna bedömer kommunens verksamheter i Knivsta kommun, Nöjd-Medborgar-Index, är oförändrat sedan 2013 (56 av 100). Eftersom resultatindikatorn inte indikerar om måttet ska öka eller minska är det mycket svårt att avgöra om målet är uppfyllt.

Nöjd-Medborgar-Index är ett mått som är svårt att målsättas då måttet bygger på medborgares attityder och inte brukares uppfattning. Det vill säga resultatet är inte direkt kopplat till den verksamhet som kommunen bedriver, och kommunen har således en mycket liten påverkansmöjlighet på måttet. Medborgarundersökningen genomförs vartannat år.

- Kommunen ska tillhandahålla och utveckla sådana e-tjänster som bidrar till utveckling av dialog och förenklad service till medborgarna.

Målet är delvis uppnått

Indikator: SKL:s webbinformationsundersökning, index ska öka

Resultat och måluppfyllelse: Samhällsbyggnadskontoret och utbildningskontoret har lanserat e-tjänster som ger förenklad service till medborgarna. Vi har dessutom några e-tjänster på gång bland annat e-förslag, ekonomiskbistånd och GIS. Framförallt avvaktar vi resultatet av överprövningen av e-tjänsteplattformsupphandlingen som nu ligger hos förvaltningsrätten. I väntan på detta, har arbetet börjat med identifiering av vilka processer kommunen vill digitalisera. Vård och omsorgskontoret arbetar för att utveckla en e-tjänst som underlättar kommunikationen mellan den som söker ekonomiskt bistånd och socialtjänsten (beräknas vara färdig i slutet av 2016).

Medarbetarperspektiv

- Kommunen ska vara en attraktiv arbetsgivare som kännetecknas av öppenhet, likställighet och god arbetsmiljö.

Målet är delvis uppnått

Indikatorer: Sjukfrånvaron bland anställda i Knivsta kommun ska inte överstiga 5,5 %. I medarbetarundersökning ska minst 76 % av de anställda ange att de har en god hälsa. (Hälsostrategiskt dokument)

Resultat och måluppfyllelse: Sjukfrånvaron för kommunen uppgick till 5,9 procent 2015. De övriga målen mäts i medarbetarenkäten som genomförs september/oktober 2016, Utifrån svaren i den kommer en handlingsplan att skapas för att se över vilka insatser som kan påverka sjukfrånvaron positivt.

Sjukfrånvaron hos främst förskole- fritidshems- och skolpersonal ligger i dagsläget över 5,5 procent (2014 5,93 procent) vilket är resultatindikatorn för målet. Den totala procenten för sjukskrivningar, både korta och långa för samtliga personalgrupper inom utbildningsnämndens alla verksamheter inom delårsbokslutsperiodens period uppgår till 5,71 procent. Det är en minskning med 0,18 procent mellan motsvarande period 2015 och 2016. En minskning av barngrupperna antas komma påverka förskolepersonalens hälsa på ett positivt sätt. Under hösten kommer medarbetarenkäten att genomföras. Målet är delvis uppnått.

Bygg och miljökontorets totala sjukfrånvaro är 5,1 procent vilket ligger under den av kommunen satta ambitionsnivån och jobbar aktivt för att bevara den låga nivån. Samhällsbyggnadskontoret avser arbeta med analyser och åtgärder kring stressrelaterad sjukfrånvaro så att upplevd stress kan minska.

Socialnämndens samtliga verksamheter har i sina verksamhetsplaner för 2016 fått uppdraget att arbeta med ökad frisknärvaro. Vård och omsorgs totala sjukfrånvaro per sista augusti 2016 var 5,9 procent. För samma period 2015 var siffran 6,74 procent vilket ger en minskning med 0,84 procent.

Styrning och ledning

- Kommunens tjänster ska kännetecknas av god måluppfyllelse, effektivitet och budgetföljsamhet.

Målet är delvis uppnått

Indikatorer: Kommunens resultat ska uppgå till minst 1 procent av skatter och generella bidrag. Ingen nämnd har haft budgetunderskott på mer än 2 procent två år i följd.

Resultat och måluppfyllelse: Kommunens resultat för år 2016 är budgeterat till 0,8 procent eller cirka 5,8 miljoner kronor. Kommunens årsprognos, per augusti, indikerar ett resultat på 11,7 miljoner kronor exklusive budgeterad utdelning från kommunens bolag, det motsvarar 1,3 procent av skatter och bidrag. Det finansiella målet bedöms därför uppnås om 1 procent av skatter och bidrag.

Under juni månad publicerades rapporten "Vad kostar verksamheten i din kommun?", nyckeltalen för området LSS, fritids, förskola, grundskola och gymnasieskola visar att kommunen bedriver verksamheten till en kostnad som ligger i paritet med den förväntade standardkostnaden, dvs varken dyrare eller billigare. Område äldreomsorg visar på en högre kostnadsbild som tidigare år, men trenden är att verksamheten blir mer kostnadseffektiv för varje år som går. För verksamheten Individ och familjeomsorg är kostnadsläget betydligt lägre än den förväntade standardkostnaden. Sammantaget är bedömningen att kommunen bedriver verksamheten med god kostnadseffektivitet.

Den ekonomiska prognosen, per augusti, visar för ett flertal nämnder negativa avvikelser. I budgetföljsamheten ska tilläggas att verksamheterna påverkas av kostnader som uppstår när kommunen växer, "växtvärk", ökade volymer som inte alltid är budgeterade för (ökad resurstilldelning).

Målet som helhet bedöms därför vara delvis uppnått, förbättrat resultat jämfört senaste åren och budget, men en budgetföljsamhet som i många avseende måste förbättras.

- Kommunens tjänster ska hålla rätt kvalitet. Kärnverksamheterna ska fortsätta att kvalitetssäkras, till exempel genom kvalitetsdeklarationer och kvalitetsredovisningar som ska ligga till grund för styrning och verksamhetsutveckling.

Målet är uppnått

Indikatorer: Medborgarnas nöjdhet med kommunens verksamheter som helhet. (Medborgarundersökning) Kvalitetsdeklarationer och kvalitetsredovisningar finns upprättade för kommunens kärnverksamheter.

Resultat och måluppfyllelse: Våren 2015 genomfördes medborgarundersökning av SCB, attityderna presenteras i ett nöjd-medborgar-index (NMI). Resultatet var oförändrat mot föregående undersökning, värdet var 56 av 100. I jämförelse med andra kommuner stod sig resultatet väl, dock ingen statistiskt säkerställd skillnad. Knivsta kommun utmärker sig positivt inom äldreomsorg och negativt i förskola.

Kvalitetsredovisningar upprättas enligt en regelbunden cykel, ofta vartannat år. Under året har kvalitetsredovisningar för Utbildningsnämnden, Socialnämnden och Bygg och miljönämnden gjorts. Det finns i nuläget 15 kvalitetsdeklarationer upprättade för kommunens verksamheter, men många deklarationer behöver revideras och uppdateras.

Målet bedöms vara uppnått.

Verksamhetsstyrning

- Kommunen ska erbjuda valfrihet och öppna för alternativa driftsformer samt samverka med frivilliga och deras organisationer. Kommunens verksamhet ska alltid drivas för invånarnas bästa.

Målet är ej uppföljningsbart

Indikatorer: -

Resultat och måluppfyllelse: Resultatindikator för målet saknas och målet är därför svårt att följa upp. Samverkan med frivilliga har ökat, detta framför allt inom området flyktingmottagande.

Bygg och miljökontoret utövar myndighetsutövning och bedrivs enligt lagstyrda processer. Dock ska verksamheten alltid bedrivas för invånarnas bästa. Socialnämnden införde rätten att välja hemtjänstutförare 2010 i enlighet med lagen om valfrihetssystem (LOV). Verksamheten utreder en ny ansökan om hemtjänstutförare i enlighet med LOV. Nämnden har under våren sagt upp avtal med en LOV-utförare inom hemtjänst på grund av bristande kvalitet.

Social hänsyn och miljö

- Kommunen ska ta miljömässigt och socialt ansvar, till exempel genom att ställa krav i upphandlingar.

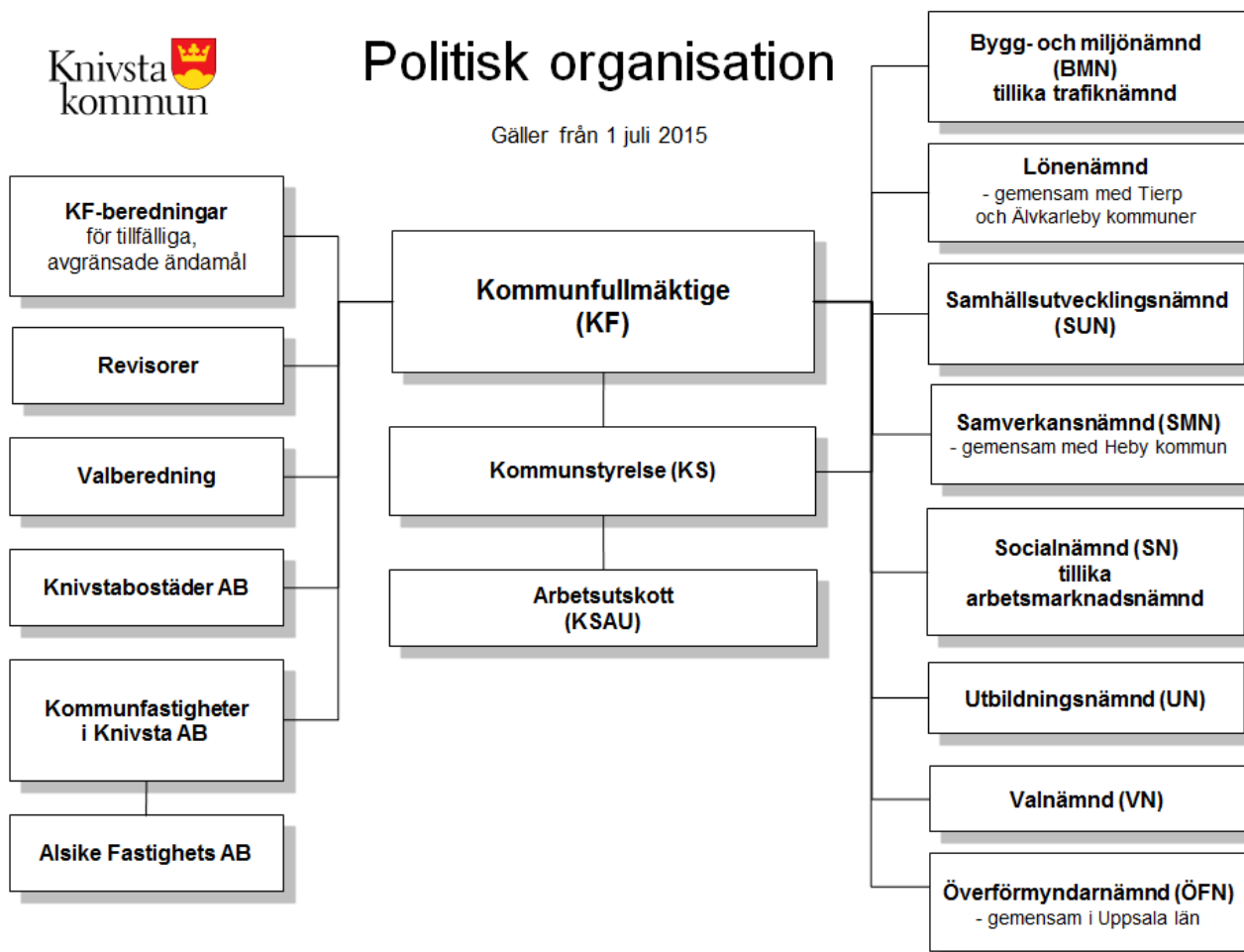
Målet är delvis uppnått

Indikator: Stickprovsgranskning av 2 genomförda upphandlingar under föregående år för nämndens verksamheter.

Resultat och måluppfyllelse: Bemanningföretagsupphandling har genomförts och där har miljömässiga och sociala krav ställts (kollektivavtals liknande villkor). Bibliotekswebbstjänst har upphandlats under året, men inga krav på miljö eller sociala krav har ställts. Stickprovsgranskningen visar att vi därför delvis har uppnått målet, i sammanhanget kan sägas att det är mer naturligt att ställa krav på kollektivavtals liknande villkor i bemanningstjänstupphandling än i en bibliotekswebbstjänst upphandling.

Politisk organisation

Gäller från 1 juli 2015



FINANSIELL ANALYS

Metoden för den finansiella analysen i Knivsta utgår från den så kallade RK-modellen. I denna analyseras kommunens ekonomi ur fyra perspektiv: resultat, kontroll, kapacitet och risk. Syftet med analysen är att identifiera finansiella problem i kommunen och skapa en uppfattning om kommunen har god ekonomisk hushållning.

RESULTAT

Knivsta kommuns verksamhet är organiserad i sex nämnder. Utöver dessa finns en valnämnd som träder i kraft när det är valår, en gemensam överförmyndarnämnd med Uppsala län, en gemensam lönenämnd i Tierp för hantering av löneadministration.

Periodens resultat för kommunen uppgår till 28,5 miljoner kronor (21,1 miljoner kronor motsvarande period 2015), varav semesterskultsförändringen utgör 10,1 miljoner kronor av resultatet. Under jan-aug har 2 större försäljningar av exploaterad mark, exploateringsnettot efter 8 månader är +16,6 miljoner kronor.

Det ekonomiska resultatet för året prognosticeras till 11,7 miljoner kronor, det budgeterade överskott är 5,8 miljoner kronor.

Balanskravsutredning

Kommunallagen ställer krav på Sveriges kommuner att för varje enskilt år ha balans i sin ekonomi, det så kallade balanskravet. I kommunernas budget ska intäkter överstiga kostnader. Prognosen för balanskravsresultat är 11,7 miljoner kronor. Kommunen har inget negativt balanskravsresultat att återställa.

Prognos årets resultat	11 723
Samtliga realisationsvinster	0
Realisationsvinster enligt undantagsmöjlighet	0
Realisationsförluster enligt undantagsmöjlighet	0
Orealiserade förluster i värdepapper	0
Återföring av orealiserade förluster i värdepapper	0
Årets resultat efter balanskravjusteringar	11 723
Medel till resultatutjämningsreserv	0
Medel från resultatutjämningsreserv	0
Årets balanskravsresultat	11 723
<i>Balanskravsunderskott från tidigare år</i>	<i>0</i>
<i>Balanskravsresultat att återställa</i>	<i>0</i>

God ekonomisk hushållning

Kommunfullmäktiges finansiella mål för året är att resultatet ska uppgå till minst 0,6 procent av skatter och kommunalekonomisk utjämning, resultatprognosen motsvarar ett överskott om 1,3 procent av skatter och kommunalekonomisk utjämning.

Sveriges kommuner och landsting gjorde en utredning för många år sedan för att ta fram vad en hållbar resultatnivå över tid kunde vara och slutsatsen blev 2 procent av skatter och bidrag inklusive kommunalekonomisk utjämning. Den slutsatsen har sedermera blivit normerande.

Knivsta kommuns budget 2016 med planeringsramar för åren 2017 – 2019 når inte upp till normen de närmaste åren. Dessutom har de senare årens resultat varit relativt svaga, en kommun med stora investeringar eftersträvar ofta goda resultat för att möjliggöra en hög egenfinansiering av investeringar. Budgeten innehåller stora investeringar för de kommande åren vilka till stor del därför kommer att finansieras genom lån. Det är angeläget att höja överskottsmålet för att långsiktigt upprätthålla en god ekonomi.

Kommunfullmäktige beslutade 2013 att avsätta 4,5 miljoner kronor i utjämningsreserv (RUR) avseende överskott 2010-2012. Det prognosticerade överskott för året beräknas bli större än 1 procent av skatter och kommunalekonomisk utjämning och då kan den del som överstiger 1 procent kunna utgöra grund för avsättning till RUR 2016.

Nettokostnadsutveckling

En förutsättning för att uppnå och behålla en god ekonomisk hushållning är att följsamheten mellan löpande intäkter och kostnader är god. På lång sikt kan inte de löpande kostnaderna överstiga de löpande intäkterna utan att kommunens ekonomi urholkas och att man äventyrar god ekonomisk hushållning. Kommunen kommer dessutom bryta mot kommunallagens krav om balans.

Ett sätt att mäta detta är att ställa samtliga löpande kostnader (inklusive netto av finansiella poster) i relation till intäkterna från skatter, statsbidrag och utjämning. Uppgår denna relation till en andel lägre än 100 har kommunen en balans mellan intäkter och kostnader. För att generera ett överskott och därmed värdesäkra det egna kapitalet bör dock intäkterna överstiga kostnaderna. Överskottsmålet för Knivsta kommun är en procent. Således ska nettokostnadsandelen uppgå till maximalt 99 procent. Prognosen för året är 98,7 procent vilket är något bättre än det finansiella målet om 1 procent överskott.

Kommunens nettokostnadsandel beräknas uppgå till 98,7 procent under 2016. Avskrivningar har tagit ett allt större utrymme i anspråk under perioden och väntas öka med 0,8 procentenheter mer än föregående år. De finansiella posterna visar ett underskott på 0,3 procent, den negativa avvikelser beror den implicita räntan som uppstår i finansiella avtal. Finansiella intäkter som kommunen får är utdelning av sina bolag och samt borgensavgifter för lån som kommunen garanterar.

Nettokostnadsandel %	Mål	utfall 2014	utfall 2015	prognos 2016
	Verksamheten	99,0	96,8	95,8
Avskrivningar	2,0	3,7	3,8	4,6
Nettokostnad	101,0	100,5	99,6	98,4
Finansiella poster	-2,0	-1,1	0,2	0,3
Nettokostnadsandel	99,0	99,4	99,8	98,7

Kommunens nettokostnader, exklusive realisationsvinster, ökade med 7,8 procent. Kostnadsökningen består av volymer, pris- och löneförändringar samt uppräknings av befintliga avtal med externa aktörer. Vidare ökade kommunens avskrivningar dels genom senaste årens nybyggnationer, men även på grund av förändrad redovisning där två hyresavtal klassats som finansiell leasing.

Skatteintäkter och kommunalekonomisk utjämning

Skatteintäkter, generella statsbidrag och utjämning ökar allteftersom folkmängden blir högre, men också drivet av den nationella skattetillväxten som ökar genom fler arbetade timmar, stigande löner etc. Skatteintäkter och kommunalekonomisk utjämning beräknas öka med 69,6 miljoner kronor mot föregående år eller 8,2 procent mellan 2015 och 2016.

KONTROLL

En grundförutsättning för en stabil finansiell utveckling är att kommunen har kontroll av ekonomin under året. I praktiken handlar det om nämnderna håller sin budget och vidtar nödvändiga åtgärder vid avvikelser. Främst är det negativa avvikelser mot budget som är ett tecken på bristande kontroll. Men även stora positiva avvikelser kan indikera att verksamheten inte löpande följer upp sin ekonomi.

Nämndernas budgetföljsamhet

Av driftredovisningen framgår att nämnderna sammantaget prognosticerar ett underskott mot budget med 13,6 miljoner kronor. Men då har ingen hänsyn tagits till extra tillanslag från kommunfullmäktige, kommunstyrelsens medel för aktiv personalpolitik, ofördelade medel eller bokslutsreglering för ökade/minskade volymer. Budgetföljsamheten är negativ (1,4 procent) före tilläggsanslag.

2016 Miljoner kronor	Budget		Budget netto- kostnad	Utfall Intäkt 8 mån	Utfall Kostnad 8 mån	Utfall netto- kostnad 8 mån	Prognos		Prognos netto- kostnad	Av- vikelse/ resultat	Budgetfölj- samhet avvikelse i %*
	Intäkt	Kostnad					Intäkt	Kostnad			
Kommunstyrelsens verksamheter	26,4	117,0	90,6	29,4	84,7	55,3	39,4	130,8	91,5	-0,9	-1,0
Samhällsutvecklingsnämnd	65,5	71,3	5,9	45,0	52,7	7,7	60,3	68,5	8,4	-2,5	-42,1
Samverkansnämnd Knivsta Heby	20,7	38,4	17,7	15,6	34,9	19,3	20,7	42,4	21,7	-4,0	-22,6
Socialnämnd	83,8	329,1	245,3	50,6	221,9	171,3	75,9	337,7	261,8	-16,5	-6,7
Utbildningsnämnd	20,0	589,6	569,6	20,9	375,5	354,7	29,0	591,3	562,3	7,3	1,3
Bygg- och miljönämnd	8,3	18,4	10,1	6,5	10,4	3,9	10,3	17,4	7,1	3,0	29,6
Revision	0,0	0,8	0,8	0,0	0,4	0,4	0,0	0,8	0,8	0,0	0,0
Överförmyndarnämnd	0,0	0,8	0,8	0,0	0,7	0,7	0,0	0,8	0,8	0,0	0,0
Valnämnd	0,0	0,0	0,0	0,0	0,0	0,0	0,0	0,0	0,0	0,0	0,0
Summa	224,7	1 165,5	940,8	168,1	781,3	613,2	235,5	1 190,0	954,4	-13,6	-1,4

Med tilläggsanslag är budgetavvikelsen 11,4 miljoner kronor eller 1,2 procent. En avvikelse med +/-1 procent är normal, prognosen visar dock att alla nämnder utom Utbildningsnämnden en avvikelse som är större än 1 procent och det måste anses som en dålig budgetföljsamhet.

2016 Miljoner kronor	Aktiv personal politik	Ofördelade medel	Boksluts- reglering volymer	Summa	Avvikelse/ resultat efter tillägg	Budgetfölj- samhet avvikelse i %
Kommunstyrelsens verksamheter	2,0	0,2		2,1	1,3	1,4
Samhällsutvecklingsnämnd	0,0	1,4		1,4	-1,1	-18,4
Samverkansnämnd Knivsta Heby				0,0	-4,0	-22,6
Socialnämnd	0,8		5,1	5,9	-10,6	-4,3
Utbildningsnämnd	1,0	0,9	-9,1	-7,2	0,0	0,0
Bygg- och miljönämnd				0,0	3,0	29,6
Revision				0,0	0,0	0,0
Överförmyndarnämnd				0,0	0,0	0,0
Valnämnd				0,0	0,0	-
Summa	3,8	2,4	-4,0	2,2	-11,4	-1,2

Kommunstyrelsen

Kommunstyrelsens prognos visar ett underskott mot budget med 0,9 miljoner kronor, men har under året tilldelats ytterligare 2,1 miljoner kronor i ökat anslag för bland annat aktiv personalpolitik. Med hänsyn taget till ytterligare medel visar kommunstyrelsen som verksamhetsnämnd ett överskott med 1,3 miljoner kronor. Överskottet beror främst på att aktiviteterna som är kopplade till aktiv personal politik kunnat göras till en lägre kostnad än kalkylerat.

Samhällsutvecklingsnämnden

Gator och vägar har under året tilldelats extra medel för genomförande av trafiksäkerhetshöjande åtgärder och underhåll av gredelbyleden. Trots det beräknas nämnden visa ett underskott om cirka 1,1 miljon kronor vilket kan härledas kommunens vindkraftverk, översiktsplanering och teknisk planering. De två senare verksamheternas underskott avser kostnader för olika utredningar som inte ryms inom budget, men är nödvändiga för att ta fram exempelvis en översiktsplan. Nämnden ansvarar även för exploateringen och den budgeterade nettovinsten om 28 miljoner kronor förväntas infrias.

Samverkansnämnden Knivsta Heby

Nämnden ansvarar för Knivsta och Heby kommuns IT-verksamhet avseende drift. Verksamhetsåret 2016 är första budgetåret för den kommungemensamma nämnden. IT-verksamheten signalerar ett underskott om 8 miljoner kronor för båda kommunerna, varav Knivsta beräknas stå för 4 miljoner kronor. Högre kostnader för genomförande av serverbyte, underhåll och uppstartskostnader av nya nämnden anges som delförklaringar.

Socialnämnden

Socialnämnden har den största negativa avvikelser mot budget (10,6 miljoner kronor). Verksamheten för flyktingmottagande är starkt bidragande orsak, köp av HVB platser som fortsatt är dyrare än den intäkt som Migrationsverket ger skapar underskott. Vidare är det många brukare som har behov av stor omsorg vilket driver kostnaden, ersättningar från Migrationsverket är dessutom mycket på detta område. Hemtjänsttimmarna växer fortsatt och beräknas ge cirka 5 miljoner kronor extra till nämnden, men kostnaden ökar i minst samma grad. Orsaken till det är att kostnaden per timme är högre än ersättningen, åtgärder pågår ständigt för att nå en balans mellan intäkt och kostnad.

Utbildningsnämnden

Den pedagogiska verksamheten beräknas göra ett nollresultat. Förskoleverksamheten visar överskott medan grundskoleverksamheten signalerar underskott. Det beror på ett flertal skolenheter har mycket svårt att få ihop ekonomin. Under året att språkin introduktionsprogram skapats och verksamheten svenska för invandrare och vuxenutbildningen har flyttats till andra lokaler.

Bygg och miljönämnden

Bygglovsverksamheten visar ett överskott om 3 miljoner kronor, det beror främst på fler ärenden och stora bygglovsärenden. Kontoret har också under året haft stor personalomsättning som leder till lägre personalkostnader.

Kommunstyrelsens finansförvaltning

Finansförvaltningen har ett budgeterat överskott om 5,8 miljoner kronor. I tabellen nedan är avvikelsen nära 17 miljoner kronor från budget, det vill säga det beräknade resultatet för finansförvaltningen är drygt 23 miljoner kronor.

Orsaken till det förbättrade resultatet är främst högre skatteintäkter genom en högre folkmängd än vad budgeten var grundad på. Under finansiella poster finns en budgeterad utdelning motsvarande 13 miljoner kronor, den utdelningen kommer sannolikt avstås med tanke på det beräknade resultatet.

2016 Miljoner kronor	Budget netto- kostnad	Utfall netto- kostnad 8 mån	Prognos netto- kostnad	Av- vikelse/ resultat	Budgetfölj- samhet avvikelse i %
Skatteintäkter	809,5	530,6	798,7	-10,8	-1,3
Kommunalekonomisk utjämning	90,4	83,8	120,7	30,3	33,5
Avgifter, hyror och satsbidrag	41,1	26,7	42,2	1,1	2,7
Pensionsutbetalningar	-7,0	-3,8	-6,8	0,2	-2,3
Övriga kostnader	-1,4	5,3	6,3	7,7	-549,4
Finansiella poster	16,6	-0,8	5,1	-11,5	-69,3
Summa	949,2	641,7	966,1	16,9	1,8

Analys av intäkter och kostnader

Bruttokostnaden för perioden har ökat med 13,5 procent vilket till stor del beror på att kommunens kostnader för flyktningmottagande ökat sedan föregående period. Den verksamheten är också till största delen finansierad av Migrationsverket, vilket delvis är orsaken till intäktsökningen som är hela 59 procent. Ersättningarna från Migrationsverket har vuxit med 23,6 miljoner kronor sedan föregående period till 37,8 miljoner kronor. Den andra förklaringen till intäktsökningen är exploateringen, ökning är 21,7 miljoner kronor mot föregående period vilket enklast kan förklaras med försäljning av exploaterad mark och föregående period gjordes ingen försäljning.

Avskrivningarna ökar också (+103 procent) och beror främst på förändrad redovisningsprincip sedan föregående redovisningsperiod. Två större hyresavtal redovisas sedan hösten 2015 som finansiell leasing och har därmed också bidragit till ökningen av avskrivningskostnaden. Rensat för finansiell leasing är ökningen 25 procent, vilket är en konsekens av en lång period av stora investeringar. Posten kommer framöver ta i anspråk en allt större andel av kommunens kostnader.

Sammantaget är nettokostnadsökningen inklusive finansiella poster 7,5 procent för perioden. Intäktssidan som utgörs av skatteintäkter, kommunalekonomisk utjämning har ökat med 8,5 procent, det vill säga en positiv utveckling för perioden då intäkterna ökar något fortare än kostnaden. För årsprognosen ser sambandet liknande ut, intäktssidan ökar enligt prognosen med 8,2 procent och verksamhetsnettot beräknas öka med 7 procent och det utan prognosticerad utdelning enligt budget med 13 miljoner kronor från kommunens bolag.

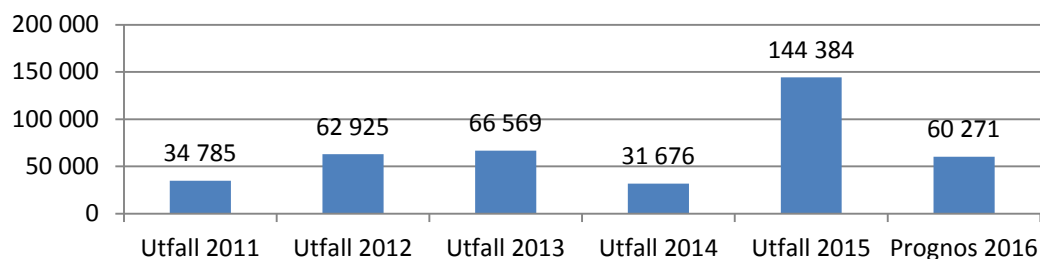
Kommunens Investeringar

Investeringsutgiften första 8 månaderna var 23,1 miljoner kronor. Exploateringens investeringsutgift utgör endast 0,9 miljoner kronor av de totala investeringarna.

Investeringar per nämnd	Budget helår 2016	Utfall per 2016-08-31	Prognos helår 2016
Kommunstyrelsen	14 530	4 738	14 708
Samverkansnämnd Knivsta Heby	5 000	9 232	19 531
Samhällsutvecklingsnämnd	45 150	4 949	14 257
Bygg- och miljönämnden	2 000	0	0
Utbildningsnämnden	6 300	2 571	6 275
Socialnämnden	3 500	737	1 000
Exploatering - samhällsutveckling	47 000	891	4 500
Summa nämnder	123 480	23 117	60 271

Prognosen för investeringsutgiften är 60,3 miljoner kronor, varav köp av bostäder utgör cirka 7 miljoner som den enskilt största inventeringen. Den totala investeringsutgiften för året beräknas bli cirka 63 miljoner kronor lägre än budgeterat (inklusive extraärenden). Denna avvikelse går att finna i dels i framskjutna infrastrukturinvesteringar (30 miljoner lägre) men även i senarelagda investeringar i exploateringsverksamheten (40 miljoner kronor lägre).

Exploatering som tidigare år utgjort en stor del av investeringar är i år mycket små och beror på att nästa exploateringsområden Nydal och Centrala Ångby inte kommit så långt i genomförandet som varit planerat. Samverkansnämnden Knivsta Heby har tvärtom begärt ytterligare investeringsmedel för finansiering av inköp av datorer (14,5 miljoner kronor högre än ursprunglig budget).



Utgiften 2015 var exceptionellt hög och beror bland annat på köp av strategiskt viktig mark och övertagande av infrastruktur från Alsike Fastighets AB om 55 miljoner kronor. Exkluderas dessa utgifter är föregående års utgift nära årets beräknade investeringsutgift.

Känslighetsanalys

Kommunens ekonomi påverkas av olika faktorer som ligger inom och utanför kommunens egen kontroll. Nedan redovisas några av de faktorer som påverkar kommunens ekonomi. De baseras på beräknade förhållanden under 2016.

Miljoner kronor

Utdebitering skatt, förändring med 1 kr	+/-	38,2
Befolkningsförändring med 100 personer	+/-	4,6
Statsbidrag förändring med 1 %	+/-	1,2
Försörjningsstöd, förändring bidrag med 10 %	+/-	853,5
Löner, förändring med 1 %	+/-	4,8
Varor och tjänster, förändring med 1 %	+/-	5,7

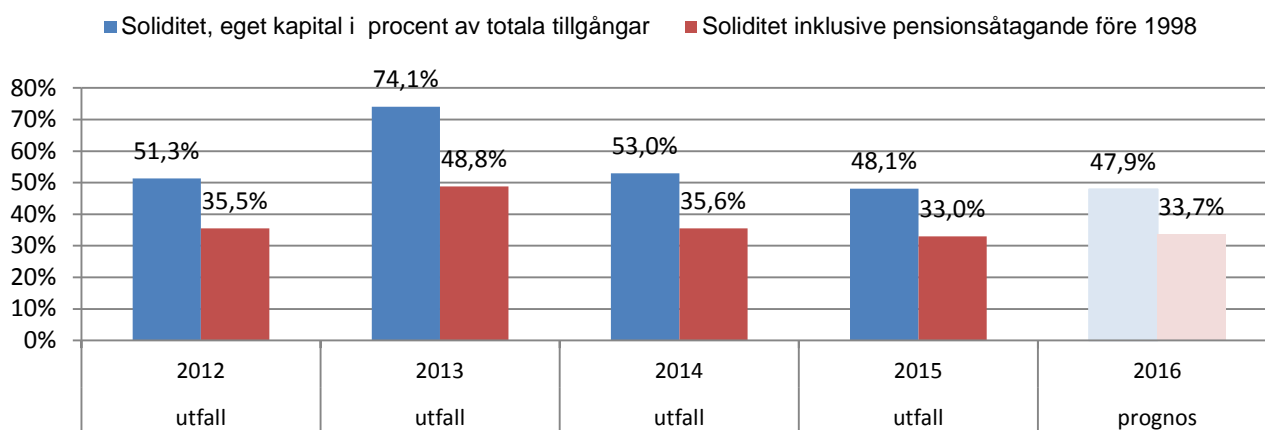
KAPACITET

Soliditet

Soliditeten visar hur stor andel av tillgångarna som finansierats med eget kapital respektive skulder, soliditeten nedan inkluderar även kommunens pensionsförpliktelse. Det visar även kommunens långsiktiga betalningsförmåga, kommunfullmäktige har dock inte satt något mål för soliditeten. En tolkning av god ekonomisk hushållning är att kommunens soliditet bör vara oförändrad eller öka över en längre period. En kraftigt sjunkande soliditet indikerar att kommunens finansiella situation försämras. Kommunens soliditet enligt balansräkningen har minskat kontinuerligt de senaste åren. Minskningen förklaras genom att kommunen inte fullt ut självfinansierat investeringarna. Kommunen har alltså en hög soliditet.

Att under en expansiv fas inte fullt ut finansiera årets investeringar och därmed möta en sjunkande soliditet behöver inte väcka oro. Detta gäller så länge kommunen har en långsiktig plan hur de kommande investeringarna ska finansiera samt har kontroll över skuldsättningen.

Kommunens soliditet per 31 augusti uppgick till 34,7 procent inklusive pensionsförpliktelse, vid årsskiftet (2015/2016) uppgick den till 33,7 procent. Prognosen indikerar en nära oförändrad soliditet för helåret jämfört med föregående verksamhetsår.



Kommunalskatt

Kapacitet handlar också om möjligheten till att förstärka intäktssidan. Kommunens enda möjlighet att göra detta är genom att förändra den egna skattesatsen. Möjligheten till en sådan förändring är större i en kommun som har en låg skattesats än i en kommun med hög skatt. År 2016 uppgår Knivsta kommuns skattesats till 20,91. Skattesatsen har varit oförändrad de tre senaste åren. Knivsta kommun har den lägsta skattesatsen i Uppsala län.

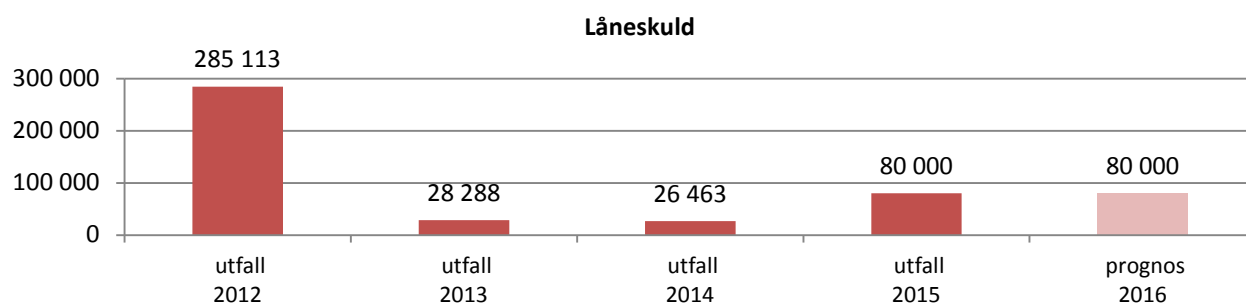
RISK

Betalningsberedskap

Kommunen bör ha god betalningsberedskap på kort sikt och därmed undvika nyttjande av krediter. I normalläget är krediter ofta en dyr finansieringslösning men i den lågräntemiljö som nu Sveriges kommuner lever i har det förändrat spelplanen. Att nyttja krediter idag är numera billigare än att ha likvida medel på bankkontot. Det måste dock ställas mot risken att sådana krediter ofta avslutas när kreditmarknaden torkar upp. Knivsta kommun har en checkkredit motsvarande 100 miljoner kronor och likviditet på cirka 80 miljoner kronor. Kommunen har inga placeringar att avyttra för ökad likviditet, utan är hänvisad till lånemarknaden där Kommuninvest är kommunens trygghet för finansiering av investeringar.

Lån

Kommunfullmäktige har beviljat kommunstyrelsen möjligheten att nyteckna lån upp till maximalt 150 miljoner kronor under året. Under första 8 månaderna har inga nya lån tagit upp och prognosen är att behovet av finansiering kommer tidigast 2018 för kommunen. Det beror i sin tur på att kommunen gjorde en nettoupplåning i december 2015 om cirka 55 miljoner kronor, vidare är marknadsläget sådant att det är mer fördelaktigt att låna via checkräkningskredit än att ha en överskottslikviditet i och med att kommunens husbank, Nordea, numera tar betalt för inlåning. Låneskulden uppgick oförändrat till 80 miljoner kronor den 31 augusti 2016.



Pensionsförpliktelser

Pensionsåtagandena påverkar kommunens finansiella handlingsutrymme under en lång tid framöver. Kommunens pensionsåtagande inklusive särskild löneskatt uppgår till 160 miljoner kronor den 31 augusti (163,8 mnkr). Pensioner intjänade innan 1998 redovisas som ansvarsförbindelse och inte som en skuld på balansräkningen. När pensionen betalas ut uppstår kostnaden för kommunen. Kostnaden för utbetalning av pensioner intjänade innan 1998 kommer enligt en prognos från kommunens pensionsförvaltare att öka för att nå kulmen 2020. Utbetalningen växer måttligt till dess från dagens nivå om 7 miljoner kronor till cirka 8 miljoner kronor per år.

Kommunens borgensåtaganden

Stora borgensåtaganden kan innebära en finansiell risk genom att kommunen kan tvingas överta lån, eller ge aktieägartillskott till ett kommunalt bolag för att undvika konkurs. Knivsta kommun har haft som praxis att ge kommunens bolag kommunal borgen. Trenden visar en fortsatt kraftig ökning av låneskulden i bolagen och på längre sikt kan kommunen tvingas prioritera vilka bolag som kan få kommunal borgen och vilka som måste låna på egna meriter. Kommunens samlade borgensåtagande för lån eller dylikt uppgick 31 augusti till 1 037 miljoner kronor. Knivsta kommun har inte infriat några borgensåtaganden under 2016. Det föreligger ingen känd förlustrisk gentemot de egna bolagen avseende ingångna borgensåtaganden och ansvarsförbindelser.

AVSLUTANDE KOMMENTAR

Kommunens övergripande målsättning är att ha en ekonomi i god balans som klarar av förändringarna i omvärlden. Det ekonomiska läget för Knivsta kommun de kommande åren kommer vara tufft, i likhet med vad som gäller för flertalet kommuner. För att behålla en stabil ekonomisk utveckling och en hög kvalitet i verksamheten måste kommunen ha en effektiv och god kostnadskontroll.

Soliditeten, inklusive ansvarsförbindelsen avseende pensioner, beräknas kommande år succesivt minska för kommunen. Detta är avsiktligt och beror på att kommunen är inne i en period av stora förändringar. Nya lån kommer behöva tas upp för framtida investeringar i framför allt infrastruktur, mark och exploatering. Vidare förväntas antalet invånare passera 25000 invånare år 2025, det vill säga en ökning med mer än 8000 invånare.

Fler invånare i kommunen ger högre skatteintäkter, men ställer samtidigt krav på en utbyggd kommunal verksamhet. Investeringar i kommunala lokaler görs i huvudsak av kommunens bolag, Kommunfastigheter i Knivsta AB, och påverkar inte kommunens ställning direkt. Däremot innebär det indirekt högre kostnader för lokalhyror. Dessa påverkas i hög grad av räntan på lån eftersom bolaget måste låna nära 100 procent i alla investeringar. En större ränteförändring kan därmed på lång sikt få långtgående konsekvenser för kommunens ekonomi. Koncernens låneskuld beräknas inom fyra år vuxit till 1,5 miljarder och det innebär att 1 procents ränteförändring kan öka kostnaden med 15 miljoner kronor.

Både bland kommunens befolkning och bland dem som flyttar in finns en hög andel barn och unga. Det betyder att investeringar behövs främst i nya förskolor och skolor. Planering och upphandling av nästa skola i Alsike kommer att ske under hösten 2016 för färdigställande 2017/2018. Även planer för nya förskolor är långt gångna.

Under januari 2016 togs beslut om att komplettera nuvarande Hälsohuset med ytterligare en sporthall med läktare och träningshall samt kulturhall och ishall. Detta beräknas vara på plats under slutet av verksamhetsåret 2018. Även antalet äldre blir fler. Antalet platser i kommunens äldreboenden är begränsade och väntetiden för inflyttning är lång. Behovet av nya platser ökar succesivt och hanteras genom köp av externa platser tills nya platser skapas vilket bör ske inom de närmaste 5 åren.

Sammantaget kommer den finansiella belastningen att bli mycket stor. Kommunen och kommunkoncernen har i dag en god och välordnad ekonomi. Det är viktigt att utbyggnaden av Knivsta i Vision 2025:s anda görs med eftertänksamhet och klokhet så att den goda och välordnade ekonomin kan bestå.

SAMMANSTÄLLD REDOVISNING KOMMUNKONCERNEN

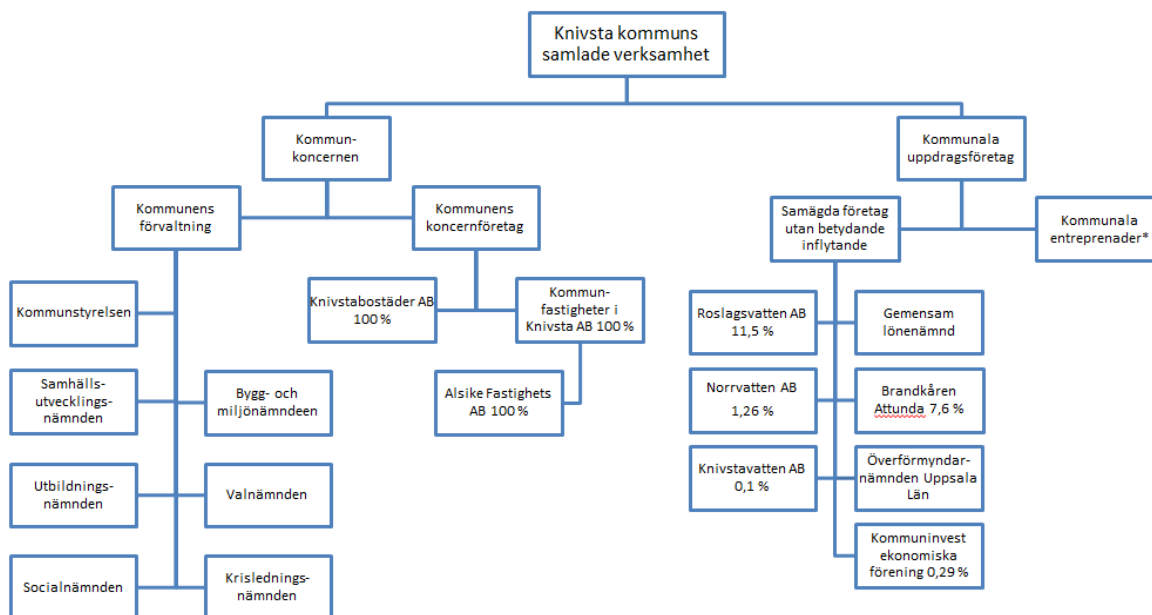
- Kommunkoncernens resultat perioden, före extraordinära poster är positivt, 54,1 miljoner kronor (jämfört med 45,9 miljoner kronor 2015).
- Alsike Fastighets AB gör ett fortsatt bra resultat, 13,9 miljoner kronor efter finansnetto (15,2)
- Årsprognosen för kommunkoncernen uppgår +38,2 miljoner kronor (resultat 2015 38,7 miljoner kronor)

Knivsta kommuns samlade verksamhet

Kommunkoncernen inkluderar förutom kommunens egen verksamhet även de bolag där kommunens röstandel överstiger 20 procent. Bolagen som kommunen har betydande inflytande över är Knivstabostäder AB, Kommunfastigheter i Knivsta AB och Alsike Fastighets AB.

Kommunala uppdragsföretag är bolag som helt ägs av andra juridiska personer än kommunen, där kommunen med stöd av kommunallagen överlämnat vården av en kommunal angelägenhet. Överlämnandet har skett på sådant sätt att ett betydande inflytande inte erhållits. Överlämnandet kan ske genom upphandling enligt lag om offentlig upphandling, lag om valfrihet eller på annat sätt. Bland uppdragsföretag ingår:

- Kommunala entreprenader: Företag som helt ägs av andra juridiska personer än kommunen och till vilka kommunen överlämnat vården av en kommunal angelägenhet.
- Samägda bolag: Företag där kommunens röstandelar understiger 20 procent.



Beskrivning av koncernföretag där kommunen har betydande inflytande

Kommunfastigheter i Knivsta AB har uppdraget att förvalta och utveckla kommunens verksamhetslokaler. Bolaget bygger även nya lokaler när kommunen lägger beställning utifrån sådana behov. Bolaget ska agera affärsmässigt, men styrs av självkostnadsprincipen. Det betyder att bolaget över tid ska säkra värdet av beståndet och erbjuda ändamålsenliga lokaler till en låg kostnad för ägaren, Knivsta kommun.

Knivstabostäder AB är kommunens allmännyttiga bolag. Bolaget styrs av nya lagen, lag (2010:879) om allmännyttiga kommunala bostadsaktiebolag. Det betyder konkret att företagets verksamhet bedrivs enligt affärsmässiga principer.

Alsike Fastighets AB är ett dotterbolag till Kommunfastigheter i Knivsta AB och exploaterar mark i Alsike. Bolaget ska ge marknadsmässig avkastning.

Samspelet mellan kommunen och dess bolag

De olika delarna av kommunkoncernen påverkar varandra på ett eller annat sätt när förändringar sker. Nedan förklaras dels kommunens sätt att fördela skatteintäkter, dels hur de ekonomiska sambanden kan se ut mellan bolag och kommun.

Det främsta uppdraget för kommunkoncernens bolag är att hantera kommunens fastigheter. Knivstabostäder är kommunens allmännyttan med 491 hyreslägenheter. Tillsammans med kommunen har bolaget uppdraget att leverera samhällsnytta, även om kommunen har huvudansvaret för bostadsförsörjningen. Likaså har kommunen ansvar för integration, flyktingmottagande, sociala kontrakt och å vidare. För dessa olika målgrupper är en hyreslägenhet ofta den första bostaden. Knivstabostädernas uppdrag är att fördela lediga lägenheter enligt bostadskön. Att även vara kommunen behjälplig med bostadsförsörjning till andra grupper är en svår prioritering. Men när samspelet fungerar bra uppnås såväl ekonomiska vinster i kommunkoncernen som samhällsekonomiska vinster.

Kommunastigheter i Knivsta AB förvaltar och tillhandahåller lokaler för kommunens verksamheter. När kommunen exempelvis har behov av fler platser i äldreboenden är det normalt Kommunfastigheter som får en beställning att bygga ett äldreboende. Finansieringen av byggnation sker i regel med lånade medel. Genom att teckna ett hyresavtal med kommunen erhålls intäkter för att betala lånen. Indirekt påverkas därför kommunen av att bolagen lånar pengar och indirekt är bolagens intäkter desamma som kommunens – nämligen skatteintäkter.

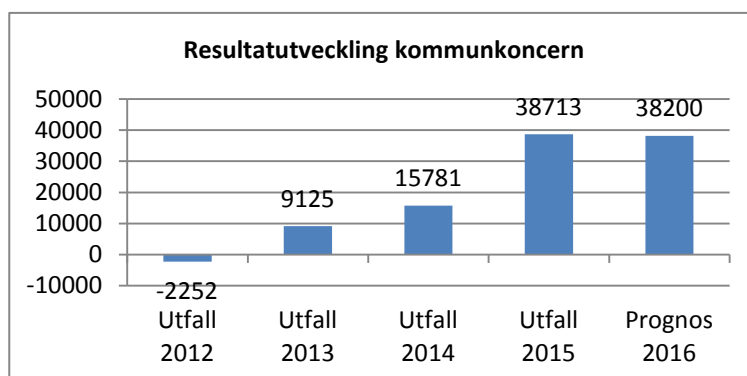
Alsike Fastighets AB exploatering av Alsike innebär inflyttning till kommunen som ger ökade skatteintäkter men också krav på utökad kommunal service som kommunen har ansvar för. I bolagets exploatering krävs också en god samverkan med kommunen i byggande av infrastrukturen.

Ekonomisk analys

Resultatet för kommunkoncernen (den sammanställda redovisningen) uppgår till 54,1 miljoner kronor (45,9) för perioden.

Avkastningen på totalt kapital uppgick till 2,8 procent (2,1). Prognosen för kommunkoncernen är +38,2 miljoner kronor.

Exploateringen och försäljning av mark i Alsike Nord fortgår enligt plan och bidrar till koncernens positiva resultat. Försäljningsbar mark är nu snart slut för Alsike Nord etapp 1.



Alsike Fastighets AB budgeterade resultat är 18,3 miljoner kronor för helåret. Resultatet beräknas bli 11,9 miljoner kronor (16).

För Kommunfastigheter i Knivsta AB är resultatet 12,3 miljoner kronor för perioden (6,6). Den låga räntan är en gynnsam omständighet liksom ändrade redovisningsregler, såsom komponentavskrivning. Fastigheten benämnd servicehuset, är nästa helt uthyrd liksom gamla brandsationen, det bidrar till resultatet. Prognosen för året är 18,9 miljoner kronor.

För Knivstabostäder AB är resultatet för perioden 1,5 miljoner kronor (3,9).

Resultat efter finansnetto och skatt

miljoner kronor

	Utfall 2016-08-31	Utfall 2015-08-31	Bokslut helår 2015	Budget helår 2016	Prognos helår 2016
Knivstabostäder AB	1,5	3,9	4,1	4,6	0,6
Alsike Fastighets AB	8,2	8,9	16,0	18,3	7
Kommunfastigheter i Knivsta AB	12,3	6,6	8,8	15,5	18,9
Knivsta kommun	28,5	21,1	1,7	5,8	11,7
Koncernjusteringar	3,6	5,4	8,1		
Sammanställd redovisning totalt	54,1	45,9	38,7	44,2	38,2

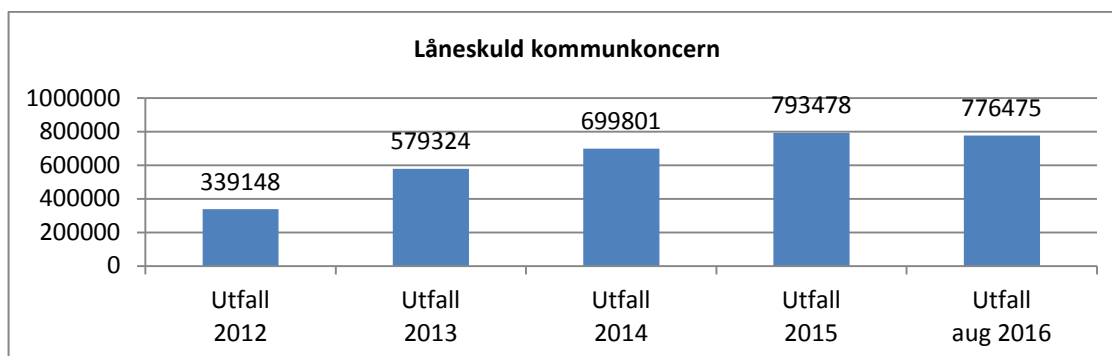
Soliditet

Koncernens soliditet var 31 augusti 27,3 procent (inklusive pensionsförpliktelse 19,1 procent), soliditeten 31 december var 16,8 procent inklusive pensionsförpliktelse).

Simulering av framtida investeringsplaner visar att soliditeten succesivt kommer att sjunka de kommande tio åren. Det är främst för Kommunfastigheter i Knivsta AB som investeringsbehovet kommer att vara stort, men även Knivstabostäder kommer att behöva genomföra renoveringar i allmännyttan. Medel för dessa investeringar behöver till största delen lånas upp.

Koncernens låneskuld

Lån till kreditinstitut minskade under perioden med 17 miljoner kronor.



Den lågräntemiljö som den globala ekonomin befinner sig i innebär gynnsamma förhållanden för tillväxtkommuner som Knivsta där behovet av kapital är stort för finansiering av nya investeringar. Den ökade lånevolymen medför att räntekostnaden med tiden blir mer betydande, vilket ökar kommunkoncernens sårbarhet vid ränteförändringar. Genomsnittlig räntebindning och ränta är viktiga parametrar att följa för att erhålla låg risk till en rimlig kostnad.

Knivsta kommunkoncerns lån (långfristig skuld exklusive investeringsbidrag och finansiell leasing) uppgår till 776,5 miljoner kronor (31 december 793,5). Lånen beräknas växa under de kommande åren. Räntekostnaden kommer därmed på längre sikt att utgöra en betydande kostnad för Kommunfastigheter i Knivsta AB. Förändrad ränta med 1 procent innebär en ökad kostnad med cirka 7,8 miljoner kronor, baserat på lån per den 2015-12-31.

RESULTATRÄKNING

Belopp i tusen kronor		Kommun					Sammanställd redovisning	
		Utfall 2016-08-31	Utfall 2015-08-31	Bokslut 2015-12-31	Budget helår 2016	Prognos helår 2016	Utfall 2016-08-31	Utfall 2015-08-31
Verksamhetens intäkter	1	172 367	108 267	177 595	251 072	250 000	243 889	184 051
Verksamhetens kostnader	2	-729 829	-642 844	-991 970	-1 143 830	-1 112 859	-737 106	-658 083
Avskrivningar	3	-27 622	-13 592	-32 317	-18 000	-42 000	-48 521	-31 057
Verksamhetsresultat		-585 084	-548 169	-846 692	-910 758	-904 859	-541 737	-505 088
Skatteintäkter	4	530 641	505 286	757 385	809 486	798 730	530 641	505 286
Kommunalekonomisk utjämning	5	83 768	60 901	92 457	90 424	120 752	83 768	60 901
Utdelning från dotterbolag	6	991	0	35	13 000	1 000		
Finansiella intäkter	6	2 742	3 563	5 554	4 600	4 500	916	621
Finansiella kostnader	7	-4 561	-437	-7 047	-1 000	-8 400	-12 743	-10 987
Resultat efter skatteintäkter och finansnetto		28 497	21 144	1 693	5 752	11 723	60 845	50 732
Obeskattade reserver								
Skatt							-2 966	-4 729
Extraordinära poster		0	0	0	0	0	-3 813	-60
Periodens resultat		28 497	21 144	1 693	5 752	11 723	54 065	45 943

FINANSIERINGSANALYS KOMMUN

Belopp i tusen kronor

		Kommunen	
Not	2016-08-31	2015-12-31	
DEN LÖPANDE VERKSAMHETEN			
	28 497	1 693	
	13 377	34 689	
	41 873	36 382	
	-37 484	10 202	
	7 278	45	
	-10 337	13 488	
	1 330	60 117	
INVESTERINGAR			
8	-6 167	-1 996	
8	0	0	
9,10	-14 249	-134 080	
17	0	47 594	
9,10	127	0	
11	-2 701	-8 308	
	0	0	
	-22 990	-96 790	
FINANSIERINGSVERKSAMHETEN			
	0	80 000	
	19 287	-36 527	
	30	32 060	
	19 317	75 533	
BIDRAG TILL STATLIG INFRASTRUKTUR			
	0	-6 419	
	88 794	56 352	
	86 451	88 794	
	-2 343	32 441	

BALANSRÄKNING

Belopp i tusen kronor

	Not	Kommun				Sammanställd redovisning	
		Utfall 2016-08-31	Bokslut 2015-12-31	Budget helår 2016	Prognos helår 2016	Utfall 2016-08-31	Bokslut 2015-12-31
TILLGÅNGAR							
Anläggningstillgångar							
Immateriella tillgångar	8	10 705	6 719	8 000	11 000	10 705	6 719
Materiella tillgångar							
Mark och byggnader	9	649 348	642 164	344 300	670 000	1 449 820	1 421 903
Maskiner och inventarier	10	37 385	41 927	45 000	47 000	53 229	60 183
Summa materiella tillgångar		686 733	684 090	389 300	717 000	1 503 049	1 482 086
Finansiella tillgångar							
Aktier och bostadsrätter	11	181 446	178 745	175 000	185 000	24 219	21 255
Långfristig fordran	12	700	730	700	1 250	700	3 294
Summa finansiella tillgångar		182 146	179 475	175 700	186 250	24 919	24 549
Summa anläggningstillgångar		879 584	870 284	573 000	914 250	1 538 673	1 513 353
Omsättningstillgångar							
Exploateringsfastigheter		13 030	20 308	25 000	12 000	43 893	53 759
Pågående arbete för annans räkning						42 563	58 501
Kortfristiga fordringar	13	138 015	100 531	189 000	138 129	202 429	98 824
Kassa, bank	14	86 451	88 794	60 000	55 000	124 599	157 135
Summa omsättningstillgångar		237 496	209 633	274 000	205 129	413 484	368 219
SUMMA TILLGÅNGAR		1 117 080	1 079 916	847 000	1 119 379	1 952 157	1 881 573

EGET KAPITAL OCH SKULDER							
Eget kapital		515 214	513 521	567 777	519 685	495 989	437 058
Resultatutjämningsreserv		4 471	4 471	4 471	4 471	4 471	4 471
Periodens resultat		28 497	1 693	5 752	11 723	32 150	38 713
Summa eget kapital	15	548 182	519 685	578 000	535 879	532 610	480 242
Avsättningar							
Avsättningar pensioner	16	8 434	8 717	7 000	8 500	8 434	8 717
Avsättningar Alsike Fastighets AB						37 216	43 891
Avsättningar uppskjuten skatt						29 666	25 858
Summa avsättningar		8 434	8 717	7 000	8 500	75 317	78 467
Skulder							
Långfristiga skulder	17	423 058	403 771	73 000	415 000	1 119 533	1 117 250
Kortfristiga skulder	18	129 932	140 270	181 528	160 000	224 696	198 142
Bidrag till statlig infrastruktur	19	7 472	7 472	7 472	0		7 472
Summa skulder		560 463	551 514	262 000	575 000	1 344 230	1 322 864
SUMMA EGET KAPITAL OCH SKULDER		1 117 080	1 079 916	847 000	1 119 379	1 952 157	1 881 573
Panter och därmed jämförliga säkerheter	20	0	0		0	96 684	96 684
Ansvarsförbindelser							
Pensionsförpliktelser som inte tagits upp bland skulder eller avsättningar	21	160 043	163 831		158 367	160 043	163 831
Övriga ansvarsförbindelser	22	1 037 764	1 037 694		87 694	0	87 694
Leasingåtaganden	23	313 816	328 497		308 884	313 816	328 497

Vissa andra upplysningar

Rapportperioden januari-augusti innehåller säsongsvariationer för bland annat snöröjning under vinterperioden januari-mars och belastar till viss del gatuverksamhetens resultat, inom äldreomsorgen används många vikarier under sommaren som medför ökade kostnader under juni-augusti i förhållande till övriga året.

Semesterlönekostnaden påverkar också utfallet, men i positiv riktning eftersom flertalet anställda tar ut fler semesterdagar än vad som tjänats under året på sommaren, det betyder att det uppstår en fordran på personalen i delårsrapporten.

Redovisningsprinciper

Redovisningen har skett enligt god redovisningssed och i överensstämmelse med kommunal redovisningslag. Redovisningen bygger också på rekommendationer från Sveriges Kommuner och Landsting och Rådet för kommunal redovisning.

Anläggningstillgångar

I balansräkningen har anläggningstillgångar tagits upp till alternativt anskaffningsvärde, eller bokfört värde vid kommunindelningen, efter avdrag för planenliga avskrivningar.

Avskrivningar

Från verksamhetsår 2014 redovisas materiella anläggningstillgångar enligt rekommendation nr 11.4 från Rådet för kommunal redovisning. Det innebär konkret att komponentavskrivning har införts. Avskrivningarna sker linjärt och med avskrivningstider som varierar efter den bedömda nyttjandeperioden för objekten och beaktande av eventuellt restvärde. Komponentavskrivning berör främst anläggningar och fastigheter. Anläggningar redovisade före verksamhetsår 2014 fortlöper enligt tidigare avskrivningsprincip, med avskrivningstider för byggnader med 2 till 5 procent per år och för maskiner och inventarier med 5 till 33 procent per år.

Derivat och säkringsredovisning

RKR har år 2013 publicerat rekommendationerna RKR 21 – Redovisning av derivat och säkringsredovisning. De nya redovisningsreglerna har inte föranlett någon förändring av Knivsta kommuns redovisning eftersom inga derivat eller säkringsinstrument används inom kommunkoncernen.

Exploatering

Investeringar i exploateringsområden redovisas som en omsättningstillgång. Vid försäljning resultatredovisas varje exploatering tillsammans med matchande kostnader. Utgifter för gator och andra tillgångar som ska kvarstå i kommunens ägo aktiveras.

Finansförvaltning

Knivsta kommun arbetar med en från verksamheterna fristående finansförvaltning. Finansförvaltningen är mottagare av skatteintäkter, generella statsbidrag samt tillägg och avdrag i utjämnningssystemet. Av fullmäktige fastställda taxor, som exempelvis avgifter i förskola och äldreomsorg, redovisas som intäkt under finansförvaltningen. Taxor inom stadsbyggnad, till exempel bygglovsavgifter samt inom miljötillsynen, redovisas direkt i verksamheten. Detta gäller även för färdtjänstavgifter. Ränteintäkter och räntekostnader för hela kommunen redovisas i finansförvaltningen, liksom även arbetsgivaravgifter och pensionskostnader för kommunens samtliga anställda.

Internt tar finansförvaltningen in personalomkostnadstillägg på verksamheternas lönekostnader.

Avskrivningar på anläggningstillgångar redovisas i verksamheterna. Verksamheterna erlägger internränta på investeringar till finansförvaltningen.

För att täcka sina budgeterade nettokostnader får verksamheterna ett av fullmäktige fastställt internt kommunbidrag.

Gränsdragning mellan kostnad och investering

Tillgångar avsedda för stadigvarande bruk eller innehav med en nyttjandeperiod på minst tre år klassificeras som anläggningstillgång om beloppet överstiger gränsen för mindre värde. Gränsen för mindre värde är ett prisbasbelopp (44 300 kronor) och gäller som gemensam gräns för materiella och immateriella tillgångar samt för finansiella leasingavtal.

Internränta

Internränta beräknas på tillgångarnas bokförda värde under året. Internräntan är 2,4 procent under 2016.

Kundfordringar

Kundfordringar äldre än ett år skrivs av som kundförlust.

Leasingavtal

Finansiella leasingavtal redovisas enligt rekommendation nr 13.2 2013 från verksamhetsår 2015. Operationella leasingavtal avseende personbilar bedöms inte ha väsentlig betydelse och är ett avsteg från rekommendationen.

Pensioner

Pensionskostnader redovisas enligt den så kallade blandmodellen. Pensioner intjänade före 1998 redovisas som ansvarsförbindelse. Pensionsutbetalningar som gäller pensioner intjänade före 1998 bokförs som årets kostnad.

Knivsta kommun har infört ett enhetligt pensionssystem som är premiebaserat istället för att bygga på skuldföring. Avsättningen för pensionskund i balansräkningen avser endast ej aktualiserade pensioner. Löneskatt med 24,26 procent påförs pensionskostnaderna och redovisas enligt samma principer som gäller för pensionerna.

Redovisning av jämförelsestörande intäkter och kostnader

Jämförelsestörande poster särredovisas när dessa förekommer i not till respektive post i resultaträkningen. Som jämförelsestörande betraktas poster som är sällan förekommande och överstiger 10 miljoner kronor.

Semester- och övertidsskuld

Semesterlöneskuld och okompenserad övertid inklusive personalomkostnader redovisas som kortfristiga skulder.

Skatteintäkter

Skatteintäkter redovisas enligt rekommendation nr 4.2 från Rådet för kommunal redovisning. Skatteintäkter redovisas i tre delar; årets preliminära skattebetalningar, prognos för årets avräkningslikvid samt slutavräkning för föregående år. Som grund ligger den prognos på skatteavräkningen som Sveriges Kommuner och Landsting publicerade i december 2015.

Sammanställd redovisning

I den kommunala koncernen ingår samtliga bolag och kommunalförbund där kommunen har minst 20 procent inflytande. Inga förändringar har skett under året i kommunkoncernens sammansättning.

Koncernen Knivsta kommun omfattar, förutom kommunen; Knivstabostäder AB samt Kommunfastigheter i Knivsta AB med helägt dotterbolag Alsike Fastighets AB.

Det sammanställda bokslutet är upprättat enligt förvärvsmetoden, vilket innebär att dotterbolagens egna kapital vid förvärvet elimineras i sin helhet. Skillnaden utgör ett övervärde och har hänförs till den underliggande tillgången fastigheter. Vid konsolideringen har uppskjuten skatt beaktats och inga elimineringsdifferenser har uppstått.

Bolagen, Kommunfastigheter i Knivsta AB och Knivstabostäder AB, upprättar sin redovisning enligt bokföringsnämndens regelverk, från och med räkenskapsåret 2014 upprättas årsredovisningen med tillämpning av årsredovisningslagen och Bokföringsnämndens allmänna råd BFNAR 2012:1 Årsredovisning och koncernredovisning (K3).

Pågående arbeten för annans räkning avser faktiska kostnader som nedlagts och som kostnadsförs i den takt markförsäljning sker.

NOTER

Belopp i tusen kronor

Not 1

Verksamhetens intäkter

	Kommunen	
	2016-08-31	2015-08-31
Statsbidrag	56 458	27 328
Övriga bidrag	17 791	21 138
Förskoleavgifter	14 994	14 148
Äldreomsorgsavgifter	3 888	3 465
Renhållningsavgifter	10 565	9 051
Övriga avgifter	16 033	13 397
Hysesintäkter	8 345	8 257
Försäljning av tjänster och verksamhet	12 977	6 660
Reavinst vid försäljning av exploateringsfastigheter	21 330	586
Reavinst vid försäljning av fastigheter	0	-941
Övrigt	9 986	5 178
Summa	172 366	108 267

Not 2

Verksamhetens kostnader

Personalkostnader	292 147	257 649
Inhyrd personal	3 298	986
Pensionskostnader	19 254	21 533
Köpta tjänster	220 169	187 321
Försörjningsstöd	4 481	4 267
Övriga bidrag	8 619	8 692
Fastighetskostnader	66 751	76 189
Övriga kostnader	115 111	86 209
Summa	729 829	642 844

Not 3

Avskrivningar

Immateriella tillgångar	2 180	1 591
Fastigheter och anläggningar	18 272	6 129
Inventarier	7 170	5 872
Summa	27 622	13 592

Not 4

Skatteintäkter

Kommunalskatt	536 178	505 265
Skatteavräkning	-5 537	20
Summa	530 641	505 286

Not 5

Kommunalekonomisk utjämning

Inkomstutjämning	34 288	17 022
Generella bidrag från staten	3 278	242
Regleringsbidrag/-avgift	-384	698
Kostnadsutjämning	40 848	37 606
Kommunal fastighetsavgift	19 170	18 440
Lss-utjämning	-13 432	-13 107
Summa	83 768	60 901

Not 6

Finansiella intäkter

Utdelning aktier o andelar	991	0
Ränteintäkter	139	187
Ränta lån Kommunfastigheter i Knivsta AB	182	0
Borgensavgift	2 403	3 345
Övriga finansiella intäkter	17	31
Summa	3 733	3 563

Not 7

Finansiella kostnader

Räntor långfristiga lån	210	
Räntor finansiell leasing	4 111	
Övriga finansiella kostnader	240	437
Summa	4 561	437

	Kommunen	
	2016-08-31	2015-12-31
Not 8		
Immateriella tillgångar		
Immateriella tillgångar	10 705	6 719
Ingående balans	6 719	7 178
Årets anskaffningar	6 167	1 996
Byte av anläggningsgrupp	0	0
Årets försäljningar/utrangering	0	0
Årets avskrivningar	-2 180	-2 455
Summa	10 705	6 719
Not 9		
Mark och byggnader		
Markreserv	43 369	43 369
Verksamhetsfastigheter	321 194	331 634
Publika fastigheter	271 119	264 392
Fastigheter för annan verksamhet	2 007	2 076
Pågående investeringar	11 659	693
Summa	649 348	642 164
Ingående balans	642 164	539 627
Årets anskaffningar	11 621	123 545
Byte av anläggningsgrupp	2 427	0
Omförd till exploateringsfastighet	11 535	0
Försäljning, utrangering under året	-127	-224
Årets avskrivningar	-18 272	-20 783
Summa	649 348	642 164
Not 10		
Maskiner och inventarier		
Maskiner och inventarier	36 825	41 367
Konst	560	560
Summa	37 385	41 927
Ingående balans	41 927	40 556
Årets anskaffningar	2 628	10 536
Byte av anläggningsgrupp	0	0
Försäljning, utrangering under året	0	-85
Årets avskrivningar	-7 170	-9 080
Summa	37 385	41 927
Not 11		
Aktier, förlagsbevis, bostadsrätter		
Knivstabostäder AB	65 100	65 100
Kommunfastigheter i Knivsta AB	92 470	92 470
Roslagsvatten AB	760	760
Kommuninvest	9 011	9 011
Energikontoret i Mälardalen AB	14	14
Brandkåren Attunda	1 087	1 087
Förlagsbevis Kommuninvest	2 588	2 588
Bostadsrätter	10 416	7 715
Summa	181 446	178 745

Kommunen

	2016-08-31	2015-12-31
Not 12		
Långfristig fordran		
Knivsta Waldorfförskolas byggnadsstiftelse	700	730
Summa	700	730
Not 13		
Kortfristig fordran		
Avgifter	7 034	4 762
Övriga kundfordringar	0	0
Mervärdesskatt	-7 807	13 088
Kommunens koncernföretag	13 321	25 572
Knivsta Waldorf byggnadsstift	60	60
Skattefordran	50 048	47
Förutbetalda kostnader	8 571	11 589
Upplupna intäkter	-1 043	20 264
Upplupna skatteintäkter	689	689
Övrigt	67 142	24 460
Summa	138 015	100 531
Not 14		
Kassa och bank		
Plusgiro	86 451	88 792
Summa	86 451	88 792
Not 15		
Eget kapital		
Ingående eget kapital	519 685	517 992
<i>varav resultatutjämningsreserv</i>	4 471	4 471
Effekt av byte av redovisningsprincip		
Ingående eget kapital justerat i enlighet med ny princip		517 992
Årets resultat	28 497	1 693
Summa	548 182	519 685
Not 16		
Pensionsskuld		
Pensioner intjänade efter 1998	6 749	7 015
Löneskatt	1 685	1 702
Summa	8 434	8 717

Not 17

Långfristig skuld*Lån i banker och kreditinstitut*

Nordea

Swedbank

Kommuninvest

Finansiell Leasing

80 000

80 000

267 307

271 686

Förutbetalda intäkter som regleras över flera år

Gatukostnadsersättningar

71 067

53 852

återstående antal år (vägt snitt)

15

Anslutningsavgifter AR

-5 934

-8 570

återstående antal år (vägt snitt)

5

Investeringsbidrag

10 619

6 803

återstående antal år (vägt snitt)

10

Summa**423 058****403 771**

Investeringsbidrag, gatukostnadsersättning och anslutningsavgifter periodiseras linjärt under samma nyttjandetid som motsvarande tillgång har.

Uppgifter om lån i banker och kreditinstitut, ej leasing, mkr

Genomsnittlig ränta

0,31%

0,31%

Genomsnittlig räntebindningstid, år

2,75

2,75

Lån som förfaller inom

1 år

2-3 år

3-5 år

50

50

30

30

Not 18

Kortfristiga skulder

Upplupna löner

4 108

3 590

Fastighetsskatt

907

548

Arbetsgivaravgift och källskatt

17 987

15 174

Semesterlöneskuld & okompenserad övertid

11 928

22 011

Leverantörsskulder

25 522

38 411

Skatteskuld

5 537

1 093

Upplupen pensionskostnad individuell del

10 311

14 531

Upplupen löneskatt

10 710

6 915

Upplupna kostnader och förbetalda intäkter

3 496

24 795

Kommunens koncernföretag

777

4 428

Skuld koncernvalutakonto

0

0

Kortfristiga lån

0

0

Övrigt

38 650

8 773

Summa**129 932****140 270**

Not 19

Bidrag till statlig infrastruktur

Bidrag Citybanan

7 472

7 472

Kommunfullmäktige beslutade 2010 att medfinansiera citybanan Stockholm. Bidraget kostnadsfördes i sin helhet 2010 och utbetalningar sker fram till 2017.

Not 20		
Panter och därmed jämförliga säkerheter	0	0
Fastighetsinteckningar	0	0
Not 21		
Pensionsförpliktelser före 1998		
Ingående pensionsförpliktelse	163 831	170 113
Ränte- och basbeloppsuppräknings	1 778	3 073
Årets utbetalningar	-4 345	-7 041
Förändring av diskonteringsräntan	0	0
Förändring av löneskatt	0	0
Ändringar av försäkringstekniska grunder	0	0
Övrigt	-1 220	-2 314
Summa (utgående pensionsförpliktelse)	160 043	163 831
aktualiseringsgrad, procent	96,0	96,0
Not 22		
Övriga ansvarsförbindelser		
<i>Borgensåttaganden</i>		
Borgen Kommunfastigheter i Knivsta AB	800 000	800 000
Borgen Knivstabostäder AB	100 000	100 000
Borgen Alsike Fastighets AB	50 000	50 000
Borgen Roslagsvatten	4 000	4 000
Borgen Knivstavatten	68 076	68 076
Summa	1 022 076	1 022 076

Knivsta kommun har i februari 2008 ingått en solidarisk borgen såsom för egen skuld för Kommuninvest i Sverige AB:s samtliga nuvarande och framtida förpliktelser. Samtliga 280 kommuner som per 2015-12-31 var medlemmar i Kommuninvest ekonomisk förening har ingått likalydande borgensförbindelser.

Mellan samtliga medlemmar i Kommuninvest ekonomisk förening har ingåtts ett regressavtal som reglerar fördelningen av ansvaret mellan medlemskommunerna vid ett eventuellt ianspråktagande av ovan nämnd borgensförbindelse. Enligt regressavtalet ska ansvaret fördelas dels i förhållande till storleken på de medel som respektive medlemskommun lånat av Kommuninvest i Sverige AB, dels i förhållande till storleken på medlemskommunernas respektive insatskapital i Kommuninvest ekonomisk förening.

Vid en uppskattning av den finansiella effekten av Knivsta kommuns ansvar enligt ovan nämnd borgensförbindelse kan noteras att per 2015-12-31 uppgick Kommuninvest i Sverige AB:s totala förpliktelser till 325 620 649 807 kronor och totala tillgångar till 319 573 677 123 kronor. Kommunens andel av de totala förpliktelserna uppgick till 949 764 465 kronor och andelen av de totala tillgångarna till 932 385 361 kronor.

<i>Garantiförpliktelser</i>		
Kommunalförbundet Norrvatten	10 298	10 298
Kommunalförbundet Brandkåren Attunda	5 390	5 320
	15 688	15 618

Knivsta kommun har som delägare av Kommunalförbundet Norrvatten och Brandkåren Attunda garantiförpliktelser för förbundets lån motsvarande ägarandelen. Garantiförpliktelserna uppgår till 10,3 mkr respektive 5,4 mkr.

Not 23
Leasing

Finansiella leasingavtal över 3 år

Fastigheter		
Nominella värden av framtida minimi-leasavgifter, avseende icke uppsägningsbara leasingavtal fördelas sig enligt följande		
Förfaller till betalning inom ett år	19 729	19 614
Förfaller till betalning senare än ett men inom fem år	80 506	80 024
Förfaller till betalning senare än fem år	213 581	228 860
Summa	313 816	328 497

Operationell leasing

Värdet av leasingavtal avseende personbilar är inte av väsentlig betydelse och inte upptagna enligt RKR rekommendation 13:2.

Not 24

Koncerninterna förhållanden

Ägd andel	Ägartillskott		Koncernbidrag		Utdelning	
	Givna	Mottagna	Givna	Mottagna	Givna	Mottagna

Kommunen	
Kommunfastigheter i Knivsta AB	100%
Alsike Fastighets AB	100%
Knivstabostäder AB	100%

Koncerninterna förhållanden

Ägd andel	Försäljning		Lån		Räntor & borgensavg.		Borgen	
	Intäkt	Kostnad	Intäkt	Kostnad	Intäkt	Kostnad	Givna	Mottagna

Kommunen		3 732	69 860			2 828		950
Kommunfastigheter i Knivsta AB	100%	67 041	1 281				2 828	800
Alsike Fastighets AB	100%	1 603	1 797					50
Knivstabostäder AB	100%	1 216	654					100

Not 25

Ej likviditetspåverkande poster

Justering för av- och nedskrivningar	27 622	32 317
Justering för utrangeringar	0	310
Justering för realisationsvinst/-förlust	0	0
Justering för avsättningar	-283	2 061
Justering för betald skatt	0	
Justering för omklassificeringar	-13 962	

Summa**13 377****34 689**

Not 26

Investering i materiella tillgångar

Kommunen		
Byggnader och mark	11 621	123 545
Maskiner och inventarier	2 628	10 536

Summa**14 249****134 080**

Not 27

Försäljning av materiella tillgångar

Kommunen	127	0
----------	-----	---

Summa**127****0**

Not 28

Investering i finansiella tillgångar

Bostadsrätter	2 701	
Kommuninvest särskild insats		8 308

Summa**2 701****8 308**

Investeringsutgifter och prognos - kommun

Belopp i tusen kronor

Kommunstyrelsen	Budget helår 2016	Utfall per 2016-08-31	Prognos helår 2016	Kommentarer
Fritid och kultur				
Bibliotek, inventarier	100	0	100	
Eiljusspår förnyelse		13	13	Överfört från 2015
Befintliga sporthallar simhall utrustning	150	127	150	
Övriga anläggningar utrustning	100		0	
Sporhall Knivsta central utrustning	700		0	
Utomhustennisplaner 2 st	1 500		0	
Tillgänglighetsanpassning Brunnbybadet	200		0	
Renovering Brunnbybadet, dränering	800		0	
Nya fotbollsplaner Knivsta			1 500	Överfört från 2015
SUMMA Fritid och kultur	3 550	140	1 763	
Gemensam förvaltning				
Möbler och arkiv	500		0	
Programvaror adm (politiker)	500		0	
Programvaror ekonomi	300	45	500	Överfört 200 tkr från 2015
Programvara Styr o ledning	500		0	
Ärendesystem KCK	180		0	
Webbutveckling	500	407	500	
Intranät/virtuell arbetsplats	1 000	1 012	1 012	
Utbyggnad av ärendehanteringssystem (P360)	200		0	
Dokumenthantering	500		0	
Nämndprocessen	200		0	
Arkiv	800		0	
Programarbete för nya verksamhetslokaler, lokalansvarig	2 000		2 000	
Köp av lägenheter, lokalansvarig	2 700	2 701	2 701	
Anpassning av lokaler, lokalansvarig	500		500	
Köp av lägenheter, lokalansvarig			5 000	Beslut KF sep dnr KS 2016/582
Kommunhuset ospecificerat, lokalansvarig	300	432	432	
SUMMA Gemensam förvaltning	10 680	4 598	12 645	
Inventarier	300		300	
Måltidsverksamhet	300	0	300	
SUMMA Kommunstyrelsen	14 530	4 738	14 708	

Samhällsutvecklingsnämnd	Budget helår 2016	Utfall per 2016-08-31	Prognos helår 2016	Kommentarer
<i>Gator och vägar, trafikövervakning</i>				
Pendlarparkering inkl. cykel Landsbygd	250		0	
Åtgärder map plan för fulldelaktighet	500		0	
Cykelparkering, nordvästra	200		0	
Gc-väg landsbygd (medfinansiering)	15 000		0	Investeringsstart prel 2017
Gc-vägar tätort	800		0	
Trafiksäkerhetshöjande åtgärder	900	1 000	1 000	
Utbyte av gatubelysning	300		0	
Utbyggnad Mejselgatan/Hyvelgatan	2 000		2 000	
Beläggningsunderhåll och reparationer infrastruktur	2 000	1 799	2 000	
Befintliga miljöer	2 000		2 000	
SUMMA Gator och vägar	23 950	2 799	7 000	
<i>Kommunövergripande infrastrukturinvesteringar</i>				
Åtgärder Knivstainfarten	6 000	632	632	
Centralvägen etapp 1	5 000		5 000	
Centrala Knivsta (centrumstudie) upprust.	2 000		0	
Infrastrukturobjekt från Alsikebolaget (överlåtelse)	5 000		0	
SUMMA Infrastrukturinvesteringar	18 000	632	5 632	
<i>Park och naturvård</i>				
Upprustning befintliga anläggningar	500	1 188	1 188	250 tkr från nämndens ofördelade
Maskiner	500	237	237	
SUMMA Park och naturvård	1 000	1 425	1 425	
<i>Avfallsverksamhet</i>				
Återvinningscentral	200	93	200	
SUMMA Avfallsverksamhet	200	93	200	
Nämndens ofördelade investeringsmedel*	2 000		0	
SUMMA Samhällsutvecklingsnämnd	45 150	4 949	14 257	

Samverkansnämnd IT (Knivsta Heby)	Budget helår 2016	Utfall per 2016-08-31	Prognos helår 2016	Kommentarer
IT-drift, serverplattform	500	444	500	
IT-drift, nätverk/ säkerhet	1 000		1 000	
IT-drift, klientdatorer med tillbehör	1 500	438	1 500	
Ny serverplattform		755	755	Överflytt från 2015
Nätverk/ Säkerhet		1 000	1 000	Överflytt från 2015
IT drift nätverk/säkerhet		1 000	1 000	
Ny klientplattform		956	1 000	Överflytt från 2015
IT drift klientdatorer med tillbehör		1 008	1 000	
Klientplattform Knivsta		526	526	Omfördelad
Trådlösa nätverk HEBY		600	600	
Nya brandväggar HEBY		950	950	
Klientdatorer med tillbehör HEBY		799	800	
Operativsystem HEBY		379	500	
Serverar HEBY		281	300	
BYOD/Mobiltelefoni HEBY		96	100	
Installation av nytt AD, Active Directory			1 000	beviljat ks ofördelade invest. KS 2016/
Installation av FIM lösning, hantering av konton & rättigheter			1 000	beviljat ks ofördelade invest. KS 2016/
Transition (flytt av system)			1 000	beviljat ks ofördelade invest. KS 2016/
Införande av IT tjänstavtal (finansieringsmodell)			200	beviljat ks ofördelade invest. KS 2016/
Klientdatorer med tillbehör			2 800	beviljat ks ofördelade invest. KS 2016/
Nämndens ofördelade investeringsmedel*	2 000		2 000	
SUMMA Samverkansnämnd IT (Knivsta Heby)	5 000	9 232	19 531	
Bygg- och miljönämnden	Budget helår 2016	Utfall per 2016-08-31	Prognos helår 2016	
Kart och GIS (IT-system)	1 500		0	
Nämndens ofördelade investeringsmedel*	500		0	
SUMMA Bygg- och miljönämnden	2 000	0	0	

DRIFTREDOVISNING

Driftredovisningen visar verksamheterna och nämndernas nettokostnadsutveckling. Nettokostnadsavvikelsen i tabell nedan tar inte hänsyn till tilläggsanslag eller tillägg för ökade volymer utan rapporteras som en budgetavvikelse, under avsnittet budgetföljsamhet finns upplysningar om tilläggsanslag.

Verksamhet	Utfall 2016-08-31	Utfall 2015-08-31	Utfall helår 2015	Budget helår 2016	Prognos helår 2016	Avvikelse prognos/budget
Kommunfullmäktige	1 747	1 106	1 806	1 249	1 249	0
Kommunstyrelse	53 598	53 440	82 491	89 462	90 312	-850
Politisk verksamhet	3 547	4 210	6 502	6 964	6 962	2
Räddningstjänst	9 200	8 982	13 473	13 681	13 801	-120
Totalförsvär o samhällsskydd	-557	-36	-71	0	0	0
Näringsliv och marknadsföring	691	349	978	1 520	1 520	0
Budget och skuldrådgivning	132	115	158	159	189	-30
Serveringstillstånd	-8	25	75	53	53	0
Konsument- och energirådgivning	365	518	756	243	243	0
Hälsa och hållbar utveckling	160	206	265	533	533	0
Idrotts- och fritidsanläggningar	4 601	3 916	6 120	7 550	7 143	407
Allmän fritid	1 785	1 902	3 153	2 977	2 977	0
Bibliotek	5 003	4 924	7 768	7 963	8 038	-75
Allmän kultur	555	643	801	900	900	0
Måltidsverksamhet	487	541	566	0	0	0
Fastigheter	4 877	4 351	5 886	7 564	7 564	0
Kommunledningskontoret	11 641	12 706	20 175	22 687	22 657	30
Ekonomi	5 655	4 810	7 484	8 189	8 398	-209
Personal	2 590	2 531	4 308	3 645	4 853	-1 208
Lönenämnd Knivsta Tierp Älvkarleby	1 780	1 922	2 773	2 946	2 914	32
Facklig verksamhet	934	825	1 322	1 288	1 267	21
GIS Utredning	160			300	300	0
Kollektivtrafik-tätortstaxa	0			300	0	300
Samhällsutvecklingsnämnden	7 729	24 945	42 085	5 883	8 260	-2 377
Politisk verksamhet	710	696	1 103	1 484	1 196	288
Gator och vägar	13 856	13 170	20 346	18 959	20 309	-1 350
Trafikövervakning	-629	-433	-754	-772	-772	0
Parker och naturvård	3 614	2 965	4 009	5 382	5 382	0
Teknisk planering	2 965	2 886	4 634	2 804	3 804	-1 000
Bredband	193	267	405	468	385	83
Översiktsplan	1 214	434	719	1 220	1 550	-330
Stadsbyggnad (detaljplan)	289	74	992	816	710	106
Strategiskt miljöarbete	514	437	850	897	897	0
Exploateringsverksamhet	-16 592	2 464	5 984	-28 000	-28 000	0
Bostadsanpassning	1 132	1 400	2 570	2 625	2 225	400
Vindkraft	745	1 014	1 230	0	574	-574
Avfallsverksamhet	-282	-430	-4	0	0	0
Samverkansnämnd Knivsta Heby	19 263	12 302	15 121	17 709	21 709	-4 000
Politisk verksamhet	93			218	218	0
IT-drift	19 170	12 302	15 121	17 491	21 491	-4 000

Verksamhet	Utfall 2016-08-31	Utfall 2015-08-31	Utfall helår 2015	Budget helår 2016	Prognos helår 2016	Avvikelse prognos/budget
Socialnämnd	171 298	153 840	231 101	245 292	261 819	-16 527
Politisk verksamhet	908	758	1 035	1 180	1 439	-259
Flyktningmottagande	2 574	444	-427	0	3 136	-3 136
Arbetsmarknadsåtgärder	2 325	1 286	1 722	4 189	2 219	1 970
Vård och omsorg enligt SOL och HSL	68 957	65 706	99 133	108 767	111 353	-2 586
Vård och omsorg, hemtjänst	26 747	21 819	33 116	25 959	36 240	-10 281
Vård och omsorg enligt LSS och SFB	41 600	38 732	58 473	60 996	63 503	-2 507
Färdtjänst och riksfärdtjänst	3 208	2 563	3 860	3 428	4 333	-905
Förebyggande arbete	2 306	2 145	2 855	4 090	4 059	31
Individ och familjeomsorg, vård o stöd	16 722	15 081	23 467	27 974	27 003	971
Individ och familjeomsorg, försörjn.stöd	5 951	5 305	7 867	8 709	8 535	174
Utbildningsnämnd	354 654	330 400	520 103	569 582	562 321	7 261
Politisk verksamhet	632	771	1 206	1 392	1 158	234
Kulturskola	2 009	1 789	2 745	3 011	3 079	-68
Ungdomsverksamhet	1 800	1 532	2 704	3 248	3 220	28
Förskola	102 040	95 311	145 639	161 628	159 111	2 517
Skolverksamhet o skolbarnsomsorg	194 791	179 441	288 035	311 834	313 847	-2 013
Obligatorisk särskola	5 334	5 946	8 973	10 022	8 272	1 750
Gymnasieskola internt	2 361	2 654	4 378	6 531	4 416	2 115
Gymnasieskola externt	39 177	36 306	56 019	62 750	58 687	4 063
Gymnasiesärskola	3 233	2 681	4 591	3 982	5 064	-1 082
Vuxenutbildning	1 975	2 650	3 768	2 914	3 343	-429
Svenska för invandrare	1 301	1 319	2 044	2 270	2 122	147
Bygg- och miljönämnd	3 884	4 449	7 760	10 121	7 124	2 997
Politisk verksamhet	704	674	1 023	1 150	1 153	-3
Stadsbyggnad	940	2 331	4 016	5 846	2 846	3 000
Miljö- och hälsoskydd	1 941	1 421	2 634	2 875	2 875	0
Trafik	299	23	87	250	250	0
Revision	360	382	695	840	840	0
Överförmyndare	713	538	836	815	815	0
Valnämnd	0	6	7	0	0	0
SUMMA NETTOKOSTNAD STYRELSER OCH NÄMNDER	613 246	581 408	902 003	940 953	954 449	-13 496
Finansförvaltningen	-641 743	-602 552	-903 696	-946 705	-966 172	19 467
Nettokostnad finansförvaltning	-28 162	-33 239	-55 311	-30 195	-41 590	11 395
Skatteintäkter	-530 641	-505 286	-757 385	-809 486	-798 730	-10 756
Kommunalekonomisk utjämning	-83 768	-60 901	-92 457	-90 424	-120 752	30 328
Finansiella poster	828	-3 126	1 457	-16 600	-5 100	-11 500
RESULTAT KOMMUNEN	28 497	21 144	1 693	5 752	11 723	5 971

NÄMNDERNAS REDOVISNING

Kommunstyrelsen

Övergripande beskrivning av nämndens ansvar

Kommunstyrelsen leder och samordnar planeringen och uppföljningen av kommunens verksamheter och ekonomi. Kommunstyrelsen svarar också i egenskap av ägare för koncernledningen av de bolag som kommunen helt eller delvis äger.

Kommunstyrelsen är kommunens centrala arbetsgivarorgan och verksamhetsnämnd bl.a. för fritid och kultur samt kommunledningskontoret. Fastigheter, information och övergripande IT-verksamhet ingår i kommunstyrelsens ansvar. Är även verksamhetsnämnd för måltidsverksamheten samt de förvaltnings- och verkställighetsuppgifter i övrigt som inte uppdragits åt någon annan nämnd.

Nationella mål/lagstiftning

Gällande lagstiftning och nationella mål ligger som grund för hela verksamheten.

Mål i fastställda policys/planer

Knivsta kommuns fastställda policy/planer för verksamheterna ingår som en del i styrningen av kommunen. Därbland bl a Översiktsplanen, Näringslivspolicyn, Personalpolitik för Knivsta kommun, IT-planer/policys, E-strategi, Plan för fulldelaktighet, Drogpolitiskt program, Avfallsplan, Miljöprogram, Energistrategi mm.

Verksamhetsförutsättningar

Den beslutade budgeten innebär stor återhållsamhet och inga medel för oförutsett eller icke budgeterade uppdrag ryms inom de lagda ekonomiska ramarna. En tydlig konsekvens är en ökad handläggningstid för ärenden i och med att de blir fler, men även att tillkommande uppdrag måste ställas mot andra uppdrag. De gemensamma stödverksamheternas möjligheter att tillfredsställa organisationens behov av service minskar i omfattning och risken finns att verksamheten måste köpa tjänster externt för att genomföra processer/uppdrag.

Nämndsekretariatet har idag små resurser och kompetens avseende arkiv och har minimalt med resurser för juridiska frågor. Uppbyggnaden av kontaktcenter i det nya kommunhuset kommer att fortgå. Kontaktcenter märker av en klar ökning av samtal och besök, vilket innebär en hög belastning på kommunvägledarna.

Fritid och kultur

Under KS ligger sedan 2015 verksamheter som allmän kultur, bibliotek samt idrott och fritidsanläggningar.

Biblioteket har under 2015 aviserats högre kostnader för Bibli avseende länsgemensamma databaser (Uppsala kommun). Osäkerhet råder också om Uppsala kommer att avvisera ytterligare höjningar i liggande budgetår. Det finns investeringsmedel på allmän fritid för t.ex. byte av belysning och upprustning av elljusspår men detta kommer att bli svårt att genomföra då de inte följts ökat kommunbidrag för kapitaltjänstkostnader. Även övriga poster i investeringsplanen sakna täckning för kapitaltjänstkostnader.

Effekterna av att kommunbidraget sänktes 2013 för Hälsohuset börjar nu ge återverkningar.

Allmänskulturen kommer inte kunna möta det behov av bidrag till kulturarrangemang som finns i kommunen. Fler bygdegårdar och fastigheter är i behov av stöd för upprustning.

Befolkningsökning

Alla verksamheter kommer att märka av befolkningsökningen. Så också kommunstyrelsens verksamheter. Trycket ökar för varje år som går. Enligt befolkningsprognosen förväntas en fortsatt ökning av kommunens folkmängd med över 3 procent årligen för att uppfylla kommunens uppsatta vision 2025 om 20-25000 invånare.

Året som gått

Bosättningslagen trädde i kraft 1 mars vilket innebär att kommunen har fått ett kommunal för mottagande av 70 flyktingar. En ny organisation för mottagandet har tagits fram och under våren/sommaren startats upp. Ett stort arbete har genomförts under våren för att få till en bra organisation för ett bra mottagande.

Mottagandet innebär att kommunen ska bosätta dessa personer och nya direktiv har tagits fram för Bolaget där varannan lägenhet ska gå till detta ändamål. Tyvärr saknas idag bostäder och Knivsta kommun ligger efter i sitt mottagande. Flera åtgärder har vidtagits, som inköp av bostadsrätter och annonsering till privatpersoner. Läget avseende bostäder är dock fortfarande akut.

Arbetet kring CIK har intensifierats under våren med vissa nya inslag som bidragit till en hög arbetsbelastning för berörd personal. En ny tjänst som platsansvarig har rekryterats till Hälsohuset.

Ekonomikontoret genomför en uppgradering av ekonomisystemet.

Framtiden

Alla verksamheter kommer att märka av den snabba befolkningsökningen. Så också kommunstyrelsens verksamheter. Läget är ansträngt både uppdragsmässigt och ekonomiskt i många verksamheter. Invånarantalet i kommunen har ökat kraftigt, men organisationen har inte växt i samma takt.

Att få fram fler lägenheter och boenden till flyktingar är en akut och viktig fråga.

Ny kommunal redovisningslag är ute på remiss och kommer få ekonomiska konsekvenser för kommunerna. För Knivsta innebär det att soliditeten kommer minska när hela pensionsskulden ska föras upp på balansräkningen, vidare innebär det att pensionsutbetalningar avseende den nuvarande pensionsförpliktelsen inte kommer gå över resultaträkningen vilket förbättrar resultatet.

Verksamhetsförutsättningar

Kommungemensamma verksamheter

Den beslutade budgeten innebär stor återhållsamhet och inga medel för oförutsett eller icke budgeterade uppdrag ryms inom de lagda ekonomiska ramarna. En tydlig konsekvens är en ökad handläggningstid för ärenden i och med att de blir fler, men även att tillkommande uppdrag måste ställas mot andra uppdrag. De gemensamma stödverksamheternas möjligheter att tillfredsställa organisationens behov av service minskar i omfattning och risken finns att verksamheten måste köpa tjänster externt för att genomföra processer/uppdrag.

Nämndsekretariatet har idag små resurser och kompetens avseende arkiv och har minimalt med resurser för juridiska frågor. Uppbyggnaden av kontaktcenter i det nya kommunhuset kommer att fortgå. Kontaktcenter märker av en klar ökning av samtal och besök, vilket innebär en hög belastning på kommunvägledarna.

Fritid och kultur

Under KS ligger sedan 2015 verksamheter som allmän kultur, bibliotek samt idrott och fritidsanläggningar.

Biblioteket har under 2015 aviserats högre kostnader för Bibli avseende läns-gemensamma databaser (Uppsala kommun). Osäkerhet råder också om Uppsala kommer att avvisera ytterligare höjningar i liggande budgetår. Det finns investeringsmedel på allmän fritid för t.ex. byte av belysning och upprustning av elljusspår men detta kommer att bli svårt att genomföra då de inte följts ökat kommunbidrag för kapitaltjänstkostnader. Även övriga poster i investeringsplanen sakna täckning för kapitaltjänstkostnader.

Effekterna av att kommunbidraget sänktes 2013 för Hälsohuset börjar nu ge återverkningar.

Allmänculturen kommer inte kunna möta det behov av bidrag till kulturarrangemang som finns i kommunen. Fler bygdegårdar och fastigheter är i behov av stöd för upprustning.

Befolkningsökning

Alla verksamheter kommer att märka av befolkningsökningen. Så också kommunstyrelsens verksamheter. Trycket ökar för varje år som går. Enligt befolkningsprognosen förväntas en fortsatt ökning av kommunens folkmängd med över 3 procent årligen för att uppfylla kommunens uppsatta vision 2025 om 20-25000 invånare.

Resultatuppställning

Kommunstyrelsen	KF- budget 2016	Nämnd- budget 2016	Utfall Perioden jan-aug	Års- prognos nämnd
Kommunbidrag	90 711	90 711	62 033	92 586
Intäkter	26 410	26 410	29 381	39 357
Kostnader	117 121	117 121	84 612	130 619
Resultat	0	0	6 802	1 324

Ekonomisk analys

Budgetförslaget för de olika kommungemensamma verksamheterna innebär viss försiktighet under år 2016, trots att kommunbidraget räknats upp med 2,5 procent. Syftet med den högre uppräknings (2 procent är normaluppräknings) var för att delvis kompensera för ökade behov när folkmängden i kommunen ökar. Områden som påverkas hårdast av befolkningsutvecklingen bland annat kontaktcenter som oftast är första kontakten med kommunen för invånarna i kommunen, men till största delen sker det indirekt när övriga verksamheter ökar i omfattning (ges exempelvis stöd till utbildningskontoret som växer stadigt med fler elever).

Kommunstyrelsen visar ändå ett resultat som är +6,8 miljoner kronor plus första 8 månaderna vilket till stora delar beror på överskott inom kommunledningskontoret och personalkontoret. Det beror dels på att uppbyggnaden av mottagningsenheten för flyktingmottagande har tagit tid och medel därför inte förbrukats, personalkontoret har fått uppdrag att genomföra utbildningar som kommer ske under hösten 2016 samt en vakans under längre tid och därför uppstår en lägre kostnad.

Prognosen för kommunstyrelsen som verksamhetsnämnd är plus 1,3 miljoner kronor, även här får personalkontorets vakanser genomslag på det prognosticerade resultatet. Det beror även på att de planerade utbildningar i ledarskap och arbetsmiljö blivit billigare än kalkylerat. Under posten kollektivtrafik har samtal med UL gjorts för att undersöka möjligheten till att införa en förändrad taxa och modell vilket inte har givit någon effekt. De avsatta resurser på 300 tkr kommer sannolikt därför inte att nyttjas under 2016. Idrotts och fritidsanläggningar visar ett överskott om 406 tkr. Ett extra bidrag på 170 tusen kronor för sommarlovsaktiviteter delades ut från mucs (Myndigheten för ungdoms- och civilsamhällesfrågor) vilket möjliggjort 55 aktiviteter och ca 900 barn har deltagit. Redovisningen för dessa arrangemang är inte fullständig per augusti.

Uppföljning av nämndens egna mål

Ökat medborgarinflytande och kundfokus

Målet är inte uppnått

Indikatorer/Nyckeltal

- Nöjd- Inflytande- Index (SCB:s Medborgarundersökning) för området Påverkan, ska öka från föregående mättings värde

Aktivitet:

- Digitaliserad ärendehantering
- Fortsatt arbete med synpunkter och klagomål
- Delta i SCB:s medborgarundersökning vart annat år
- Projekt för en säkrare och effektivare kommunövergripande dokumenthantering

Resultat och måluppfyllelse:

Värdet för Nöjd-Inflytande-Index avseende området *påverkan* har minskat med tre enheter mellan 2013 och 2015 (från 46 till 43). Det är främst förbättringar av områdena *påverkan* och *förtroende* som kan höja helhetsbetyget Nöjd-Inflytande-Index.

Nöjd-Inflytande-Index är ett mått som bygger på medborgares attityder och inte brukares uppfattning. Det vill säga resultatet är inte direkt kopplat till den verksamhet som kommunen bedriver. Medborgarundersökningen genomförs vartannat år.

Verksamheterna arbetar i stort sett efter de riktlinjer kommuner har kring synpunkts- och klagomålshantering. Behovet av att se över de kommunövergripande riktlinjerna för synpunkts- och klagomålshantering är angeläget då det finns en osäkerhet kring arbetet med synpunkter och klagomål då många verksamheter anser att befintliga riktlinjer inte är tillräckligt tydliga.

Arbetet med digital ärendehantering och dokumenthantering fortsätter. Under 2016 görs en kommunövergripande revidering av kommunens arkivplan.

Konsumentrådgivningen ska fortsätta etableras som en naturlig del i Kontaktcenter.

Målet är delvis uppnått

Indikatorer/nyckeltal

Öka andelen nöjda kunder

Öka antal kommunvägledare som kan besvara enklare frågor inom konsumentrådgivning

Aktivitet:

- Ge råd och stöd samt information till medborgarna om de skyldigheter och rättigheter som konsumentlagarna anger.
- Ingå som en del av Kontaktcenter Knivsta.
- Ökat antal kommunvägledare som kan besvara konsumentvägledningsfrågor
- Ordna olika aktiviteter som tex. ungdomskväll på Biblioteket

Resultat och måluppfyllelse:

Tjänsten har flyttats ned i Kontaktcenter.

En ny tjänst "Hallå Konsument" har tillkommit, detta är en kostnadsfri rådgivning där konsumenter över hela landet kan ringa till Konsumentverket.

Ett årligt besök på Stegen genomförs för att informera. Information kommer även hållas på äldredagen, ett samarbete mellan SPF och PRO.

Förutsättningar ska skapas för alla invånare att ha en god hälsa på lika villkor	Målet är delvis uppnått
--	-------------------------

Indikatorer/nyckeltal

- Andelen som uppger en god självskattad hälsa ska öka. (Liv Hälsa ung vart 2:at år; Hälsa på lika villkor vart 4:e år; Öppna jämförelser Nedsatt psykiskt välbefinnande)
- Sjukpenningtalet ska minska (KKiK)
- Andelen unga som inte brukat alkohol ska öka (Liv Hälsa ung vart 2:at år)
- Andelen med slutförd gymnasial utbildning ska öka.
- Ökad kvalitet på barnkonsekvensanalyserna (Stickprovsgranskning av 10 ärenden)

Aktivitet:

- Verka för förbättrat främjande och förebyggande arbete, genom bl.a. samordning och samverkan, tillsammans med interna och externa aktörer.
- Arbetet med barnchecklistan stärks genom översyn och utbildning till tjänstemän och förtroendevalda.
- Resultat från Elevenkäten Liv och hälsa ung 2015 sprids och stöd i användande av resultaten ges till verksamheter.
- Stödja och verka för samverkan gällande kommunens förebyggande arbete i flera av ANDT-frågorna.
- Se över eventuell förbättring av folkhälsorelaterade styrdokument.

Resultat och måluppfyllelse:

Hälsa på lika villkor, 2012

Senaste undersökningen bland den vuxna befolkningen genomfördes under 2012, "Hälsa på lika villkor". Den visar att det finns skillnader i allmänt hälsotillstånd bland män och kvinnor i olika åldersgrupper. Totalt uppger 74 procent av befolkningen i Knivsta kommun att de har ett bra allmänt hälsotillstånd. Jämfört med länets övriga kommuner är detta bra, men det finns mycket kvar att göra.

Liv och hälsa ung, 2015

Sedan förra mätningen anger generellt sett en lägre andel unga i kommunen och länet att de mår bra eller mycket bra. Flickornas nivåer är lägre än pojkarnas. Andelen flickor i Knivsta år 9 som 2015 anger att de mår bra eller mycket bra är 63 procent (under länssnittet). Motsvarande siffra för pojkar år 9 är 94 procent (över länssnittet, ökat något sedan 2013).

Andelen barn och unga i Knivsta kommun som inte brukat alkohol ska öka.

Det kan ses som en positiv utveckling att en större andel jämfört med 2013 anger att de aldrig rökt, snusat eller druckit alkohol de senaste 12 månaderna. 50 % av eleverna i år 9 uppger 2015 att de inte druckit de senaste 12 månaderna.

Sjukpenningtal bland kommunens invånare

Könsskillnaderna har ökat något sedan 2014. Männens sjukpenningtal har minskat medan kvinnornas ökat. År 2015 tog kvinnor ut 12.4 dagar och män 6.1 dagar. År 2014 var motsvarande siffra 11.5 för kvinnor och 6.6 dagar för män.

Andel med slutförd gymnasial utbildning

År 2015 slutförde 75 % av Knivstas gymnasieelever gymnasiet inom tre år. Lika stor andel pojkar som flickor. År 2014 var motsvarande siffra något högre, 80 %, varav 83 % flickor och 77 % pojkar. Knivsta ligger något högre än riket totalt sett.

Att arbeta för ett förbättrat mottagande av nyanlända, påskynda integrationen samt bistå i flyktingsituationen	Målet är delvis uppnått
--	-------------------------

Aktivitet:

- Utveckla organisation och tydliggöra roller i arbetet med integrations- och flyktingfrågor inklusive det praktiska mottagandet av nyanlända
- Skapa en form för långsiktigt samarbete med föreningsrådet och andra aktörer i civilsamhället rörande integration-, flykting-, och inkluderingsfrågor
- Samverka med Migrationsverket, Länsstyrelsen, Arbetsförmedlingen och andra aktörer rörande integration, flyktingfrågor och etablering
- Ta fram plan/er för kommunikation om kommunens arbete med integration som riktar sig till målgrupper både internt och extern
- Implementera policy för integration och social sammanhållning

Resultat och måluppfyllelse:

Samordnande funktioner inom integration och flyktingmottagande i form av integrationssamordnare, frivilligsamordnare och flyktingvägledare är rekryterade tillsammans med tjänster som fokuserar på juridik, beredskap och kommunikation. Flyktingmottagningen enligt bostättningslagen (2016:38) har planerats och startat under året. En organisation kring det praktiska mottagandet av nyanlända har utvecklats under Kommunledningskontoret i samverkan med Utbildningskontoret och Vård och Omsorgskontoret. Vissa organisatoriska frågor kvarstår.

Samverkan har inletts med Föreningsrådet och flera aktörer inom civilsamhället för att hitta former för långsiktigt inkluderingsarbete. Gemensamt anordnades en workshop på temat Innanförskap – strategier för att skapa ett inkluderande Knivsta. Stöd har getts i ansökningar av projektmedel hos externa finansiärer. Projektmedel har beviljats för samverkan med Rädda Barnen för att förmedla vänfamiljer till ensamkommande barn. En långsiktig samverkan med Föreningsrådet har inletts bland annat genom Föreningsmatchning. Samverkan sker också mellan kommunen och organisationer ute i de olika verksamheterna.

Samverkan med olika myndigheter har utvecklats inom integrationsarbetet och flyktingmottagandet. Tillsammans med Arbetsförmedlingen är en lokal överenskommelse under utveckling. Andra samverkansformer sker genom etableringsprojektet KISA (*Kortare Integration Snabbare i Arbete*), ett nybildat länsnätverk för integrationssamordnare, ett nätverk för kommunikatörer med inriktning integration, Länsstyrelsens styrgrupp för integration och etablering samt dialogmöten och riskanalyser tillsammans med en rad olika myndigheter. Kommunikationsplaner och strategier för extern kommunikation har framtagits vid behov för olika ärenden och frågor.

Knivsta kommuns policy för integration och social sammanhållning är styrande i allt integrationsarbete. Aktiviteter kopplade till målen i policyn har startat, såsom Språkvän och språkpraktik för nyanlända inom kommunala verksamheter. Policyn presenteras i många sammanhang och fungerar som ett arbetsdokument, framtagande av praktiskt stöd i implementering för olika verksamheter har påbörjats.

Andel inköp av ekologiska livsmedel ska öka	Målet är uppnått
Kommunen ska ta miljömässigt och socialt ansvar, till exempel genom att ställa krav i upphandlingar	Målet är delvis uppnått

Kommunen ska ta miljömässigt och socialt ansvar, till exempel genom att ställa krav i upphandlingar.

Effektivitet ska uppnås genom ändamålsenliga arbetssätt och rutiner	Målet är delvis uppnått
Säker och effektiv dokumenthantering kommunövergripande	Målet är inte uppnått

Indikatorer/Nyckeltal

- Nöjd-Medborgar-Index för bemötande och tillgänglighet
- Ökad tillgänglighet genom Kontaktcenter
- Förstudie för dokumenthantering färdig år 2015
- Projektet dokumenthantering startat under år 2015

Åtaganden:

- Fortsatt uppbyggnad av kommunens interna administrativa rutiner
- Utveckla och bygga upp en "service i världsklass" med medborgaren i centrum i det nya kommunhuset i "Kontaktcenter Knivsta".
- Fortsätta arbetet med synpunkts- och klagomålshantering
- Fortsatt samarbete med andra kommuner för att jämföra olika delar av den kommunala verksamheten.
- Erbjudande av utbildning i nämndhantering för handläggare
- Revidering av dokumenthanteringsplaner för nämnderna

Resultat och måluppfyllelse:

Indexet *Bemötande och tillgänglighet* blev 59 för Knivsta kommun i årets undersökning. Det är inte en säkerställd förändring jämfört med våren 2013. Då var indexet Bemötande och tillgänglighet 60. Knivstas resultat är högre än jämförda kommuner (57).

Under 2015 har svarstiden ökat ytterligare Förberedelser för att ta bort menyvalen pågår för att öka tillgängligheten och kundnöjdheten ytterligare.

Översyn av arbetssätt och rutiner sker kontinuerligt.

En förstudie inför dokumenthanteringsprojektet är genomförd, projektet väntas startas innan året är slut.

En utbildning av för handläggare i nämndhantering är under uppbyggnad. Revidering av dokumenthanteringsplanerna är påbörjad. Arbetet med synpunkts och klagomålshandlingen fortgår.

Samarbete sker med flera kommuner, bl.a. genom Arlandaregionen. Kommunen deltar även i KKiK, SCB Medborgarundersökning, samt fler mätningar för jämförelse med andra kommuner.

Indikatorer/Nyckeltal*Intranätet används i intern kommunikation***Aktivitet:**

- Lansering av nytt intranät, inklusive förbättrad dokumenthantering, för att skapa bättre intern kommunikation.
- Successiv utveckling och förvaltning av webbplattformen så att den stödjer e-demokrati och e-tjänster innebärande uppgradering av system inklusive utveckling av ny sökfunktion
- Fortsatt stöd till verksamheterna i deras utveckling av rutiner/flöden kring sociala medier
- Kommunikationsstöd i arbetet med flyktingmottagning och integration

Resultat och måluppfyllelse:

Arbetet med nytt intranät, inklusive en förbättrad dokumenthantering, är långt framskridet, men har nu stött på tekniska problem. Det är i skrivande stund oklart exakt vad de beror på, men möjligt är att de hänger ihop med begränsningar i den tekniska infrastrukturen. Under hösten genomförs kommunikationsseminarier med alla chefer som en förberedelse inför lanseringen, vilken varit planerad att ske under året.

En större systemuppgradering av den externa webben har genomförts. Därmed kan designen byggas om och göras responsiv så att den anpassar sig till den enhet som används. Det arbetet är planerat till våren 2017. Uppgraderingen medgav också att en ny sökfunktion kunde utvecklas inom publiceringsverktyget, och att ett separat söksystem kunde utvecklas.

Genom seminarier, utbildningar och coachning fortsätter verksamheten att bygga kompetens inom sociala medier. Trycket på kommunens Facebooksida ökar successivt och tar resurser i anspråk. Genom att Kontaktcenter besvarar rena kundtjänstfrågor kan korta svarstider upprätthållas på många av de frågor och synpunkter som kommer in till kommunen.

En kommunikatör arbetar nära flyktingmottagandet och ger råd och praktisk hjälp i kommunikationsfrågorna. En webbplats med information om frivilligarbetet är förberedd och ska lanseras under hösten.

<i>Kontaktcenter ska fungera som en väg i kommunen</i>	Målet är uppnått
<i>Öka antalet kommunikationskanaler i form av sociala medier</i>	Målet är uppnått
<i>Tillgängligheten till Kontaktcenter ska förbättras</i>	Målet är delvis uppnått

Indikatorer/nyckeltal

Antal lösta ärenden i KCK ska öka jämfört med 2015

Kortare svarstid jämfört med 2015

Öka antalet olika kontaktvägar

Bibehålla kundnöjdhet jämfört med 2014

Aktivitet:

- Fortsatt samarbete med verksamheterna
- Veckovis mätning av tillgängligheten – diskussion, reflektion, veckovis målsättning
- Fortsatt uppbyggnad av rutiner/flöden kring sociala medier i Kontaktcenter
- Utveckling av samtalsteknik

Resultat och måluppfyllelse:

Avser perioden januari – juni

Antalet samtal till kommunen fortsätter öka: Andelen samtal har ökat med 9,1 %.

Antal lösta ärenden ökar: Andelen lösta ärenden har ökat med 24,2 %.

Tillgängligheten är konstant: En ytterst liten ökning med endast 0,1 %.

Kortare svarstid: 14,7 % fler samtal besvaras inom en minut och 9,5 % inom två minuter.

I dagsläget är det endast 9 % som måste vänta mer än en minut och 4 % som måste vänta mer än två minuter för att få tala med en kommunvägledare, en stor förbättring mot föregående år.

Öka antalet kontaktvägar: Kontaktcenter har, till skillnad från första halvåret 2015, tagit över viss hantering av kommunens facebookside.

Bibehålla kundnöjdheten: Ingen separat mätning kring kundnöjdhet mot Kontaktcenter har gjorts. Ser man på KKiKs mått kring svarstid via e-post, andel som får direkt svar på enkla frågor via telefon samt bemötande vid telefon, som kan ses som indikatorer på kundnöjdhet i KCK, har vi ökat våra siffror på samtliga punkter från 2014 till 2015.

Analys av resultatet

Verksamheten har nått uppsatta mål. Vad gäller tillgängligheten är det relativt oförändrat jämfört med tidigare år. Svarstiden har dock gått ner markant, vilket också bör vara en indikator på ökad tillgänglighet och beror på att vi varit fler huvuden på plats och att menyvalen inte längre finns kvar. Den stora ökningen i lösningsgraden beror också på att vi varit fler huvuden på plats under första halvåret samt nya diskussioner gällande vad som definierar ett löst ärende. Vi är mycket nöjda med den ökade lösningsgraden och kortare svarstiden som tyder på ett driv hos kommunvägledarna att hela tiden förbättra sina, och Kontaktcenters, prestationer.

Utvecklingsområden

Vi fortsätter satsa på en högre lösningsgrad och har det som vårt mest prioriterade mål. Frånvaro och sårbarhet fortsätter vara en kärnfråga men under hösten upprättar vi en vikariepool som kan komma att bidra till att minska sårbarheten. Ett annat prioriterat utvecklingsområde är att upprätta ett bättre samarbete mellan Kontaktcenter och kommunens övriga verksamheter. Det finns även många tekniska lösningar som skulle underlätta för verksamheten såsom ärendehanteringssystem och digitalt FAQ på vår web. Vi har även som önskan att utveckla fler kontaktvägar, såsom chatfunktion med våra medborgare.

<i>Kommunen ska ha ett säkert informationsflöde</i>	Målet är delvis uppnått
---	--------------------------------

Indikatorer:

- *Färre intrång i våra IT-system*

Aktivitet:

- Arbeta med införandet av LIS (Ledningsstöd för InformationsSäkerhet) integrerat i kommunens ledningssystem.
- Framtagna och beslutade Policy för Informationssäkerhet och Riktlinjer för Informationssäkerhet i enlighet med ISO 27 000 standarder.
- Genomförda RSA:er (Risk och Sårbarhets Analys) för verksamheterna och kommunledningen i samarbete med Kris o Beredskapssamordnare.

Resultat och måluppfyllelse:

Arbetet med informationssäkerhet har haft en låg aktivitetsnivå under perioden på grund av IT-driftsupphandling, men har beaktats i den. I arbetet med införandet av den nya tekniska plattformen är informationssäkerheten tongivande och målet är en högre teknisk säkerhet och tillgänglighet. Vissa punktvisa insatser har utförts och hantering av personuppgifter har granskats.

<i>Kommunen ska ha ändamålsenliga, klimat och kostnadseffektiva lokaler.</i>	Målet är delvis uppnått
--	--------------------------------

Indikatorer:

- *En lokalförsörjningsplan är antagen i slutet av 2016*
- *Minskad energiförbrukning i kommunens lokaler*

Aktivitet:

- Ett strategiskt arbete tillsammans med verksamheterna för att kartlägga behoven
- Ett strategiskt arbete tillsammans med verksamheterna, plansidan och Kommunfastigheter för att föreslå lösningar till verksamheternas framtida lokalbehov
- Ta fram och tydliggör de styrande dokument som finns för kommunens lokalförsörjning och om det behövs ta initiativ till att föreslå nya riktlinjer, policys

Resultat och måluppfyllelse:

En lokalförsörjningsplan för skola och förskola beräknas antas av utbildningsnämnden och kommunstyrelsen i oktober månad. Arbetet med lokalförsörjningsplanen för Vård och Omsorg samt Fritid och Kultur fortsätter under året.

Kommunen ska vara en hälsosam arbetsplats	Målet är uppnått
Kommunen ska erbjuda kontinuerlig kompetensutveckling inom alla personalgrupper	Målet är uppnått
Kommunen ska anskaffa ett verktyg för att mäta personalomsättningen	Målet är uppnått

Indikator:

- Sjukfrånvaron ska inte överstiga 5,5 procent
- Kompetensutveckling mäts i medarbetarenkäten

Aktivitet:

- Hälsarbetet bedrivs enligt plan med ett ökat fokus på ansvaret vid arbetsplatsen.
- Personalenheten fortsätter med personalronder på arbetsplatserna.
- Ett utbildningsprogram benämnt "Körkort för chefer" startade 2007 och fortsätter varje år.
- Chefsträffar och Nätverksträffar för chefer sker med aktuella teman
- Aspirantutbildning av framtida chefer sker i samverkan med kommuner i länet
- Mentorsprogram bland chefer sker i samverkan med kommuner i länet
- Utveckling sker av befintliga rutiner och policys kring ledarskap, rehabilitering, rekrytering mm
- Lönepolitiska insatser genomförs
- Lönekartläggningar och jämställdhetsplaner revideras kontinuerligt
- Samarbete med Lönecentrum pågår för att anskaffa ett verktyg för att mäta personalomsättningen

Resultat och måluppfyllelse:

Sjukfrånvaron uppgick till 5,9% 2015. De övriga målen mäts i medarbetarenkäten som genomförs september/oktober 2016, varför de får kompletteras senare.

Kommunen ska ha en välordnad ekonomi och resurshushållning	Målet är uppnått
Inköp och upphandlingar ska kännetecknas av den goda affären	Målet är inte uppnått
Ekonomistyrningen ska vara tydlig	Målet är uppnått
Styr- och ledningssystemet ska vara tydligt och samordnat	Målet är delvis uppnått

Indikatorer/Nyckeltal

- Minst 80 procent av enhetscheferna anser att stöd i ekonomiska frågor är bra (egen enkät)
- Andel inköp inom ramen för LOU ska vara 100 procent (utfall första 6 månaderna)
- Prognossäkerhet T1 i förhållande till årsutfall
- Minst 80 procent av enhetscheferna anser att styr- och ledningssystemet är känt och fungerar bra (egen enkät)

Aktivitet:

- Utföra löpande redovisning i enlighet med kommunal redovisningslag.
- Rådgivning och svar på frågor inom 48 timmar.
- Upphandlingsplan 2016 framtagen.
- Utbildning i chefskörkort inköpsfrågor/ LOU.
- Utbilda enhetschefer löpande under året i inköp och upphandling
- Ekonomisk uppföljning varje månad enligt beslutad uppföljningsplan.
- Utbildning i chefskörkort avseende budget och uppföljning (förstärkt del).
- Utbildning i chefskörkort i kommunens styr- och kvalitetssystem
- Enkät för mätning av kundnöjdhet, egen mätning internt

Resultat och måluppfyllelse:

Målet om en välordnad ekonomi och resurshushållning bedöms uppnås.

- Redovisningsgruppen utför löpande bokföring i enlighet med kommunal redovisningslag. Revisorernas granskning av delårsbokslutet ger vägledning om den är tillfredsställande och i väsentliga delar uppfyller den kommunala redovisningslagen.
- Rådgivning och svar på frågor internt ges i huvudsak inom 48 timmar.

Inköp och upphandlingar ska kännetecknas av den goda affären, målet bedöms inte uppnås. De upphandlingar som genomförs i upphandlingsgruppens regi eller med stöd av har en bra prisbild och god kvalitet, dessvärre är behov långt större än upphandlingsresursen och det innebär att upphandlingar ibland behöver genomföras utan stöd från upphandlingssakkunniga med varierat resultat som följd. För stapelvaror används nästan uteslutande avtal via inköpscentraler som kommentus.

- Upphandlingsplan för 2016 är upprättad och reviderad under våren 2016, nästa revidering görs under vintern för nästkommande kalenderår.
- Chefskörtkursutbildning är genomförd under våren 2016.
- Utbildningsinsats till chefer och administratörer i upphandling kommer genomföras i december, vidare har information om LOU på exempelvis chefsdagar givits.

Ekonomistyrningen ska vara tydlig, målet bedöms uppnås. Budgetföljsamheten är varierande och vid underskott upprättas handlingsplaner för en ekonomi i balans. Ekonomer genomför objektiva uppföljningar regelbundet.

- Ekonomisk uppföljning i enlighet med kommunfullmäktiges beslutade uppföljningsplan har fullföljts under jan-aug och ska fullföljas resterande del av året.
- Utbildning i budget och uppföljning som en del i chefskörtkurs är genomfört under våren 2016.

Styr- och ledningssystemet ska vara tydligt och samordnat, målet bedöms delvis uppnås. Enkäten är inte vid delårsbokslutet genomförd och resultatet är därför okänt huruvida styr och ledningssystemet är känt.

- Utbildning i styr och ledningssystem som en del i chefskörtkurs är planerat att genomföras den 2 november 2016.
- En enkät för uppföljning av kundnöjdheten genomförs under september 2016 för att mäta kundnöjdheten.

Kommunens fritidsaktiviteter ska skapa förutsättningar för mångfald och i större utsträckning vara utformade utifrån befolkningens behov och sammansättning	Målet är uppnått
---	------------------

Resultatindikator

Ökat antal samarbeten mellan kommunen och föreningslivet kring kulturaktiviteter.

Nuläge

Antalet kulturaktiviteter i samarbete med föreningslivet kring kulturaktiviteter.

Resultatet mäts genom

Antalet samarbeten mellan kommunen och föreningslivet kring kulturaktiviteter(egen mätning)

Resultat och måluppfyllelse:

Under våren har extra pengar för sommarlovsaktiviteter delats ut från mucf(Myndigheten för ungdoms- och civilsamhällesfrågor). Detta har möjliggjort fler samarbeten än vad som skulle ha varit möjligt inom ordinarie budget. Antalet samarbeten per augusti är 12 stycken.

Kommunens fritidsaktiviteter ska skapa förutsättningar för mångfald och i större utsträckning vara utformade utifrån befolkningens behov och sammansättning

Målet är delvis uppnått

Resultatindikator

Ökat antal samarbeten mellan kommunen och föreningslivet kring fritidsaktiviteter

Nuläge

Antalet fritidsaktiviteter i samarbete med föreningslivet var 2 st under 2015 (Olympic Day och Knivsta Sports camp).

Resultatet mäts genom

Antal samarbeten mellan kommunen och föreningslivet kring fritidsaktiviteter 1 (egen mätning).

Resultatindikator

Ökat antal deltagare i kommunens fritidsaktiviteter.

Nuläge

Antalet simskoleplatser var 578 st under 2015.

Resultatet mäts genom

Antalet simskoleplatser (egen mätning).

Resultat och måluppfyllelse:

För att skapa förutsättningar för mångfald inom kommunens fritidsaktiviteter har fokus lagt på bra och varierade lovaktiviteter och öppen fredagsfotboll i sporthallen då våra anläggningar finns tillgängliga. Samarbeten har skett mellan kommunen, föreningar och privata aktörer. Under 2016 har fokus lagts på referensgruppsarbeten med föreningarna inför de kommande anläggningarna som ska byggas inom kommunen.

Simskolan har utökats under 2016 för att matcha efterfrågan. Prognosen för 2016 är ca 650 simskoleplatser. Däremot har antalet gym och gruppträningsbesökare minskat på Hälsohuset.

Kommunens fritidsaktiviteter ska skapa förutsättningar för mångfald och i större utsträckning vara utformade utifrån befolkningens behov och sammansättning

Målet är delvis uppnått

Resultatindikator

Ökat antal samarbeten mellan kommunen och föreningslivet kring kulturaktiviteter.

Nuläge

Antalet kulturaktiviteter i samarbete med föreningslivet kring kulturaktiviteter.

Resultatet mäts genom

Antalet samarbeten mellan kommunen och föreningslivet kring kulturaktiviteter 2015 var 12 (egen mätning)

Resultat och måluppfyllelse:

Under våren har extra pengar för sommarlovsaktiviteter delats ut från mucf (Myndigheten för ungdoms- och civilsamhällesfrågor). Detta har möjliggjort fler samarbeten än vad som skulle ha varit möjligt inom ordinarie budget. Antalet samarbeten per augusti är 12.

Resultat och måluppfyllelse: Går enligt planerade insatser. Diskussioner förs med Knivsta föreningsråd för hur kontakten med politiken ska se ut framöver.

Bygg och miljönämnden

Övergripande beskrivning av nämndens ansvar

Bygg- och miljönämnden (BMN) ansvarar för enheterna inom området för stadsbyggnad (bygglovshantering, kontroll av byggande och tillsyn inom byggväsendet, adressättning och kart- och GIS-verksamhet), miljö- och hälsoskydd, livsmedelskontroll och trafikplaneringen.

Verksamhetsförutsättningar

Förutsättningarna såg inför året goda ut. 2015 års rekryteringar innebar att året inleddes med mer personal än föregående år och den övergripande organisationsförändringen hade satt sig.

Året som gått

Personal

Bygg- och miljökontorets verksamheter har sett 2016 som ett hittills turbulent år. Det har varit hög rörelse på personalen i form av sjukskrivningar, föräldradigheter, tjänstledigheter, vikariat och personer som avslutat samt påbörjat sina anställning hos kontorets verksamheter. Detta har satt sina spår på så sätt att befintlig personal har arbetat under en hög belastning under lång tid. Kvaliten bedöms dock ha kunnat upprätthållas under året baserat på kompetenta och effektiva medarbetare.

Digitalisering

Kontorets verksamheter har fortsatt arbetet mot att bli ett digitalt kontor där ökad kvalitet, transparens och effektivisering har varit de stora vinsterna av arbetet. Även om fortsatt arbete krävs är ett stort steg taget. Även ett stort arbete med att byta ut kommunens GIS-miljö har drivits av kart- och GIS-enheten. Det har tagit mycket extra resurser och på grund av omständigheter utom verksamhetens rådighet har tidsplanen förlängts. Arbetet kommer fortsätta under resterande del av 2016.

Kartunderlag

Kart- och GIS-enheten har under året deltagit i arbetet med framtagande av grönstrukturplan och en skyfallskarta. Dessa finns nu digitaliserade i kommunens GIS-system och är tillgängliga för alla medarbetare.

Miljöolyckor

Under året har miljöenheten tvingats prioritera om i sin verksamhet utifrån brottsmål och miljöolyckor som skett. Dessa har tagit tid från inplanerad verksamhet.

Framtiden

De närmaste två månaderna kommer huvudsakligen ägnas åt att fullfölja de projekt som har startats. Ett flertal rekryteringar är tänkta att slutföras under hösten och eventuella nyanställda som hinner börja innan årsskiftet ska introduceras.

Resultatuppställning

	KF- budget 2016	Nämnd- budget 2016	Utfall Perioden jan-aug	Års- prognos nämnd
Bygg och miljönämnden				
Kommunbidrag	10 121	10 121	6 748	10 121
Intäkter	8 261	8 261	6 540	10 273
Kostnader	18 382	18 382	10 425	17 394
Resultat	0	0	2 863	3 000

Ekonomisk analys

Inför året hade Bygg- och miljönämnden ett i det närmaste oförändrat kommunbidrag. Det påverkades av den årliga justeringen men inga övriga förändringar av mängden kommunbidrag gjordes.

Bygglovenheten har under året haft hög personalomsättning med föräldraledigheter, sjukskrivningar, tjänstledigheter samt personal som valt att sluta sina anställningar. Detta har resulterat i att enheten under hela året haft lägre kostnader än budgeterat. Intäkterna har ökat jämfört med budgeten, huvudsakligen beroende på den stora mängd stora byggnationer som fått bygglov under året. Det finns anledning att tro att ytterligare stora bygglov kommer att ges och faktureras under året varpå ett prognostiserat överskott om 3 miljoner kronor väntas. En ny taxa som innebär förändrad kostnadstäckning beräknas tas fram under 2017.

Miljö och hälsa har under året haft en hög personalomsättning med både långtidssjukskrivningar, vikariat och personal som valt att avsluta sina anställningar. Detta har lett till att resurser behövs läggas på rekryteringar och att tillsynstid har uteblivit. Den uteblivna tillsynstiden syns på de lägre intäkterna än budgeterat men då vissa tjänster varit vakanta under året har även lägre kostnader redovisats.

Uppföljning av nämndens egna mål

2016 har genomströmningen av ärenden, inom miljö, hälsoskydd och livsmedel ökat.	Målet är delvis uppnått
--	-------------------------

Resultatindikator	Nuläge	Resultatet mäts genom	Resultat
Miljötillsynen ska öka och 2016 överstiga 55 procent av tillsynsbehovet.	Se verksamhetsberättelse för 2015	Miljöenhetens egna uppföljning	Målet är uppnått
Hälsoskyddstillsynen ska öka och 2016 överstiga 65 procent av tillsynsbehovet.	Se verksamhetsberättelse för 2015	Miljöenhetens egna uppföljning	Målet är inte uppnått
Livsmedelskontrollen ska öka och 2016 uppfylla minst 80 procent av kontrollbehovet.	Se verksamhetsberättelse för 2015	Miljöenhetens egna uppföljning	Uppnått

Resultat och måluppfyllelse:

Hälsoskyddstillsynen, personalombyte och fokus på lantbrukstillsyn minskar möjligheterna att uppfylla målat.

Knivsta ska, genom att växa på ett socialt hållbart sätt vara en bra kommun att bo och växa upp i	Målet är uppnått
---	------------------

Resultatindikator	Nuläge	Resultatet mäts genom	Resultat
Handläggningstiden för bygglov ska understiga 10 veckor i 90% av ärendena och 100% ska understiga 20 veckor	87,4% av alla ärenden klarade 10 veckors handläggningstid år 2014. Under 2014 klarade 99,6 procent av alla ärenden 20 veckor (228 av 229 ärenden).	Bygglovalliansens nyckeltal som sammanställs januari 2017	Målet är uppnått

Resultat och måluppfyllelse:

Slutlig uppföljning görs först vid årets slut men i dagsläget ses inga hinder för att målet ska uppnås.

Samverkansnämnd Knivsta Heby

Övergripande beskrivning av nämndens ansvar

Samverkansnämnden bildades 1 juli 2015 som en gemensam nämnd för IT-verksamheten för Knivsta och Heby kommuner. Knivsta är värdkommun och tar över ansvar för verksamhet och budget från 1 januari 2016. Den framtida gemensamma IT-nämnden kommer att ansvara för de båda kommunernas IT-drift och IT-strategiska frågor. De kommunala bolagen kommer fortsatt kunna köpa IT-tjänster av den nya nämnden.

De områden som samarbetet omfattar är följande:

- Hantering av övergripande IT-strategiska och taktiska frågor
- IT-drift & teknisk IT-utveckling
- Upphandling och inköp av IT
- Helpdesk/sevicedesk
- Hantering av telefoni

Samverkansavtalet ligger till grund för målstyrningen/uppdraget.

Verksamhetsförutsättningar

Samverkansnämndens kommunbidrag för Knivsta kommun uppgår till 17 571 tkr för budgetår 2016. För budgetår 2016 tilldelas IT verksamheten från Knivsta kommun 2 miljoner extra för infrastrukturarbete samt 450 tkr från vardera kommun för uppbyggnaden av den nya verksamheten. Hebys kommunbidrag redovisas som intäkter till värdkommunen. Intäkterna är 15 820 tkr från Heby, inklusive Heby Gårdar (420 tkr). Därutöver avser intäkterna Knivsta kommuns bolag och förvaltningar.

Året som varit

En handlingsplan har tagits fram för att minimera nämndens underskott på prognostiserade 8 miljoner kronor. Flera projekt har flyttats på framtiden, SQL kluster (hotell för databaser), utrullning av windows 10, samt delar av FIM-projektet (hantering av adm-konton, Tierp och Sala uppkoppling). IT-chefstjänsten är för tillfället tillsatt av en tillförordnad och under tiden tas en vikarie in på endast 50% som IT-driftschef.

Verksamheten jobbar för att få ned kostnaderna och analyserar varje projekt noga för att minimera kostnaderna

Framtiden

Ett eventuellt byte av driftsleverantör år 2017 kommer innebära ökade kostnader, dessa beräknas till ca 1 miljon extra i utgifter för år 2017.

Resultatuppställning

Samverkansnämnd Knivsta Heby	KF- budget 2016	Nämnd- budget 2016	Utfall Perioden jan-aug	Års- prognos nämnd
Kommunbidrag	17 709	17 709	11 806	17 709
Intäkter	0	20 720	15 614	24 720
Kostnader	17 709	38 429	37 544	46 429
Resultat	0	0	-10 124	-4 000

Ekonomisk analys

Nämnden prognosticerar ett större minusresultat för 2016, upp till totalt 8 miljoner kronor för båda kommunerna tillsammans. Underskottet ska fördelas mellan kommunerna utifrån genomförda beställningar, projekt, antal användare och invånare etc.

Arbetet med att bygga en ny gemensam serverplattform för båda kommunerna har intensifierats och beräknas vara klart under hösten 2016. Kostnaderna för implementeringen prognostiseras bli högre än tidigare uppskattat, dels på grund av bland annat ökade kostnader för IT-säkerhet, dels att serverplattformen uppskattas ha en ekonomisk livslängd på tre (3) år vilket är betydligt kortare än tidigare år.

IT ser betydande volymökningar i datatrafiken i kommunernas förvaltningsnät till följd av anskaffning av mer utrustning både till skolor och administrativa enheter. Det gäller bland annat verksamhetställen, antalet datorer och surfplattor samt telefoni. Till följd av detta kommer kostnader för t.ex. uppkoppling mot internet och kapacitetshöjande åtgärder i nätverken medföra ökade kostnader både under 2016 och 2017. Teknikutvecklingen går fort och kraven från verksamheterna ändras snabbt vilket innebär ökade avskrivningskostnader i form av kortare avskrivningstider.

Under 2016 har stora projekt genomförts och håller på att genomföras under "normal drift". Detta har medfört att belastningen på Helpdesk funktionen har ökat markant, och en priskorrigering från leverantören på grund av detta kan förväntas.

Avvecklingen av de gamla kommunplattformarna beräknas ge en kostnadsminskning med cirka 800 tkr per kommun och år. Helårseffekt av detta syns dock först nästa år. Det är svårt att uppskatta exakta kostnader för serverflytten, då varje systems överflytt inte går att beräkna i tid innan flytten genomförs. Serverflytten har tagit tid, vilket innebär att de beräknade minskade omkostnaderna kommer först år 2017, istället för 2016.

IT driver en rad projekt för att effektivisera och utveckla IT:s stödfunktioner som till exempel nya AD katalog tjänster för att hantera användarkonton och rättigheter, SCCM (klienthantering av plattor och datorer för en standardplattform) samt FIM (automatisk kontohantering). Andra projekt riktar sig direkt ut mot verksamheterna som t.ex. Skype – for business (videosamtal). Resultatet av utvecklingsarbetet riktar sig likvärdigt till båda kommunerna. Projektkostnaderna prognostiseras att öka betydligt under året men efter implementeringen prognostiseras den att endast påverka den framtida kostnadsutvecklingen i form av kostnader för drift och förvaltning av systemen.

Kontinuerlig uppdatering har tidigare år inte skett av utrustning, servrar m.m., vilket innebär en eftersläpning som nu ger effekt i ökade kostnader 2016.

IT har under 2016 haft extra kostnader för personal som är kopplat till sjukskrivningar och föräldradighet. I och med att IT är bemannat med få tjänster så har det varit tvunget att ta in extra personal för att täcka upp frånvaron, detta ofta genom konsulter.

På grund av volymökning gällande antalet klientdatorer samt tillkommande system som Office365, SharePoint, SCCM och FIM så ökar licenskostnaderna med cirka 1 000 tkr för perioden 2016-07-01 till och med 2017-06-30. Kostnaden fördelas i huvudsak 50 – 50 mellan kommunerna.

En handlingsplan har tagits fram för att minimera nämndens underskott på prognostiserade 8 miljoner kronor. Flera projekt har flyttats på framtiden och IT-chefstjänsten är för tillfället tillsatt av en tillförordnad. Verksamheten jobbar för att få ned kostnaderna och analyserar varje projekt noga för att minimera kostnaderna

Uppföljning av nämndens egna mål

IT-enheten ska tillhandahålla en god, modern och stabil IT-miljö till kommunens samtliga verksamheter

Målet är delvis uppnått

Indikatorer/Nyckeltal

- Användarnas nöjdhet med IT-support ska öka mot föregående mätning

Måluppfyllelse:

Målet är delvis uppnått.

IT-enheten släpar efter med sitt arbete sedan flera år och arbetar nu för att få till en modern, driftsäker och stabil miljö som är anpassad för båda kommunerna. Detta innebär dock ökade kostnader under 2016 och verksamheten räknar med ett stort minusresultat för året.

Socialnämnden

Övergripande beskrivning av nämndens ansvar

Socialnämnden ansvarar för äldreomsorg, insatser för personer med funktionsnedsättning, individ- och familjeomsorg, färdtjänst och riksfärdtjänst, flyktingmottagande samt arbetsmarknadsfrågor. Inom dessa områden omfattar nämndens ansvar all den verksamhet som en kommun enligt lag är skyldig att bedriva liksom de åtaganden som kommunfullmäktige beslutar om att kommunen ska genomföra.

Verksamhetsförutsättningar

I mars 2016 trädde en ny lag i kraft (Lag (2016:38) om mottagande av vissa nyanlända invandrare för bosättning), s.k. Bosättningslagen, som ger Migrationsverket rätt att anvisa flyktingar med uppehållstillstånd till kommunen. Lagen omfattar nyanlända som beviljats uppehållstillstånd som flykting eller skyddsbehövande och deras anhöriga. Även kvotflyktingar och ensamkommande barn som är kvotflyktingar omfattas av lagen. Lagen innebär att kommunen måste ta emot de personer som anvisas. Konsekvenserna för kommunen är svåra att överblicka i dagsläget. Arbetet för att organisera mottagandet till kommunen pågår inom kommunens förvaltningar.

Verksamheten har ett ledningssystem för systematiskt kvalitetsarbete som infördes hösten 2014 och därefter har reviderats. Systemet innebär att processer och rutiner som säkrar en god kvalitet i verksamheten är kända och följs. I verksamheterna finns en hög kompetens och mer än 75 % av medarbetarna har den utbildning som krävs inom de olika yrkesområdena.

Verksamheten har, precis som många andra kommuner och landsting, svårigheter gällande rekrytering av socialsekreterare, sjuksköterskor, undersköterskor.

Befolkningsökningen i kommunen innebär att fler personer bedöms ha behov av insatser från socialtjänsten och hälso- och sjukvården. Organisationen har inte beredskap för detta vilket medför väntetider inom de öppna verksamheterna, där det inte krävs myndighetsbeslut. Socialnämnden saknar en tillräckligt uppbyggd öppenvård för barn, unga och vuxna med sociala problem. Inom äldreomsorgen leder bristen på platser i särskilt boende och korttidsplatser för framför allt personer med demens till en ökning av antalet externa placeringar.

Nämnden har sedan 2014 ett uppdrag från kommunfullmäktige att driva en bostad med särskild service enligt Lag om stöd och service för vissa funktionshindrade (LSS). Upphandlingen beräknas dock komma igång först 2017 på grund av brist på lämplig tomt och fastighet. Under tiden köper socialnämnden extra platser utöver de som tidigare har upphandlats.

Socialnämnden har idag svårt att överblicka hur mottagande av ensamkommande unga kommer att utvecklas framöver, då förutsättningarna för statliga ersättningar ändrats. Det ger stora konsekvenser i planeringen av utformandet av mottagandet för ensamkommande ungdomar i kommunen. Arbetet ställer krav på samordning med alla berörda aktörer som skolan, ungdomsverksamheten och landstingets hälso- och sjukvård. Bostadsfrågan för ungdomarna, när de inte är längre är placerade på hem för vård eller boende (HVB) eller i familjehem, behöver lösas.

I takt med att kommunen växer behöver nya medarbetare rekryteras. Vissa verksamhetslokaler har blivit för små och behovet av kontorsplatser ökar. Detta har lett till flera verksamhetsomflyttningar inom socialnämndens verksamhetsområde med ökade lokalkostnader som följd.

Året som gått

Förvaltningen har, precis som andra kommuner och landsting, svårigheter att rekrytera bland annat medarbetare inom hälso- och sjukvården och socionomer till myndighetsområdet. Detta har lett till en mycket ansträngd arbetssituation för medarbetarna. Ett flertal chefsbefattningar framför allt inom socialnämndens myndighetsområde har avslutat sina anställningar. Detta har medfört att mycket tid har fått läggas på rekrytering och introduktion vilket i sin tur påverkar och fördröjer nödvändigt utvecklingsarbete inom myndighetsområdet och hälso- och sjukvårdområdet.

På grund av det stora antalet ensamkommande som kom till Sverige under 2015 anvisades fler unga än det antal kommunerna hade överenskommelser om. För Knivstas del innebar det att socialnämnden i början av januari 2016 hade ansvar för 84 unga ensamkommande. I augusti var antalet ensamkommande 74 stycken. Över hälften av dessa unga är placerade på HVB belägna i annan kommun. Under våren och sommaren 2016 har ett omfattande arbete lagts på uppföljning av de placerade barnen och ungdomarna. Ett arbete som blev eftersatt under hösten 2015 då anströmningen av ensamkommande barn och ungdomar var som störst.

Framtiden

Arbetet med att ta fram bra underlag för nya äldreboenden intensifieras då behovet av framförallt demensplatser ständigt ökar. Inom e-hälsoområdet fortsätter diskussionen utvecklingen av ny teknik inom nämndens verksamhetsområde och införande av e-tjänster för att underlätta kommunikationen med brukare och klienter. Ett arbete med att anpassa och utforma de nya lokalerna t.ex. Lyckträffen, Råd och stöd samt Daglig verksamhet fortsätter under hösten 2016.

Resultatuppställning

Socialnämnden	KF- budget 2016	Nämnd- budget 2016	Utfall Perioden jan-aug	Års- prognos nämnd
Kommunbidrag	245 292	245 292	163 655	251 197
Intäkter	91 964	91 964	55 372	82 477
Kostnader	337 256	337 256	226 669	344 296
Resultat	0	0	-7 642	-10 622

Ekonomisk analys

Socialnämnden omsluter cirka 333 miljoner kronor och årsprognos visar ett underskott på 10,6 miljoner kronor.

Underskottet speglar till viss del den volymökning som beror på kommunens befolkningsökning, vilket leder till att fler personer beviljas insatser som enligt lag måste verkställas eller hälso- och sjukvårdsbehov som måste tillgodoses. Vidare finns svårigheter med att rekrytera legitimerad personal vilket har skapat höga kostnader för flera verksamheter som tvingas ta hjälp från bemanningsföretag.

Fastställd definitivt omsorgsprisindex (OPI) år 2016 blev 1,7 procent högre än preliminär OPI. Kommunens externa utförare inom särskilt boende och andra vårdplaceringar erhåller ersättning med årlig uppräknings baserat på OPI för att de ekonomiska grundförutsättningarna ska vara samma.

Ett nationellt högt flyktingmottagande har drivit kostnadsutvecklingen vilket medfört högre kostnader för köp av framförallt externa HVB-hem, där ersättningen från Migrationsverket är otillräcklig för flera insatser. Många insatser kräver också stora vårdinsatser som kommunen inte ersätts för. Underskottet beräknas vara 3,1 miljoner kronor.

Vård och omsorg om äldre och funktionshindrade enligt SoL och HSL visar på ett underskott på cirka 7,5 miljoner kronor. Hemtjänsten får medel (bokslutsreglering) för att täcka upp den ökade kostnaden som uppstår när utförarna av hemtjänst utför en hemtjänststimme. Dock så täcker detta inte kostnaden vilket innebär att varje ny timme per automatik blir ett underskott. Utöver fler hemtjänststimmar så ökar även köp av plats för insatser med stöd av SoL och HSL vilket också bidrar till underskottet.

Inom färdtjänstområdet har antalet personer som beviljas färdtjänst blivit fler, men det som driver kostnaden främst är arbetsresor. Verksamheten beräknas göra ett underskott om 950 tkr.

Verksamheten individ och familjeomsorg visar en lägre kostnad än budgeterat och det kan till stora delar tillskrivas färre placeringar av både unga och vuxna (+2 miljoner kronor). Det är dock en väldigt förändlig verksamhet där en placering kan kosta upp till 1 miljon kronor och svårigheten finns i att prognostisera framtida placeringar.

Uppföljning av nämndens egna mål

Barn och unga har en trygg uppväxt

Resultatindikator	Nuläge	Resultatet mäts genom	Målet är riktat till
Antal barn i ekonomiskt utsatta hushåll ska minska	År 2012 var antalet barn/unga i ekonomiskt utsatta hushåll 165 stycken	Antalet barn i ekonomisk utsatta hushåll år 2016 (källa barnfattigdom Rädda Barnen)	SN

Socialnämndens resultatindikator

Riktade insatser till barn som lever i familjer med långvarigt ekonomiskt bistånd kommer att finnas vid utgången av 2016

Nuläge

I dagsläget finns inga riktade insatser till barn som lever i familjer med långvarigt ekonomiskt bistånd

Resultatet mäts genom

Antal barn i familjer med långvarigt ekonomiskt bistånd som får riktade insatser

Antal barn i familjer med långvarigt ekonomiskt bistånd som får riktade insatser	Målet är inte uppnått
--	-----------------------

Arbetet med att utforma tjänster i form av riktade insatser till barn i familjer med långvarigt ekonomiskt bistånd pågår och beräknas vara klart vid årsskiftet 2016/2017. Mätning kommer att genomföras först till delårsbokslut 2017.

Fler ungdomar ska erhålla sommarjobb och praktikplatser i såväl kommunal som privat sektor

Resultatindikator	Nuläge	Resultatet mäts genom	Målet är riktat till
Antalet sommarjobb och praktikplatser ska fördubblas jämfört med 2015	Antalet sommarjobb var 46 stycken (år 2014)	Antal sommarjobb och praktikplatser under verksamhetsår 2016 (egen mätning)	UN, SN, SUN, KS, BMN

Socialnämndens resultatindikator

Ungdomar med behov av sommarjobb och som lever i en utsatt social situation prioriteras.

Nuläge

65 ungdomar erbjöds sommarjobb 2015, varav 24 ungdomar i en utsatt social situation

Resultatet mäts genom

Antal sommarjobb totalt varav x antal sommarjobb erbjuds unga som lever i en utsatt social situation

120 sommarjobb totalt, varav 13 sommarjobb erbjuds unga som lever i en utsatt social situation	Målet är uppnått
--	------------------

120 ungdomar erbjöds sommarjobb, vilket är en fördubbling från 2015 då 60 ungdomar erbjöds sommarjobb, inte 65 ungdomar som det står i verksamhetsplanen 2016. 13 sommarjobb erbjöds till ungdomar som lever i en utsatt social situation.

Utbildningsnämnden

Övergripande beskrivning av nämndens ansvar

Utbildningsnämnden ansvarar för förskola, grundskola, särskola, gymnasieskola, gymnasiesärskola samt vuxenutbildning, SFI (svenska för invandrare), ungdomsverksamhet och kulturskola.

Verksamhetsförutsättningar

Nämndens budget har räknats upp med en generell ökning på 2 procent samt justerats för volymökningar och tillkommande hyror. Medel har tillskjutits avseende minskade barngrupper i förskolan, ökad lärartäthet, IT inom förskola och skola, läsläsning, ungdomsverksamhet samt kulturskola.

Året som gått

Förskola

Citronens förskola öppnades igen i januari efter genomförd renovering. Barn och personal flyttade från Diamantens förskola tillbaka till Citronens förskola.

Antalet barn i kommunala förskolor ökade med 71 stycken från april 2015 till motsvarande tid 2016. För att hantera det ökade behovet av barnomsorg startades det upp förskoleavdelningar i Högåsskolans lokaler.

Två nya dagbarnvårdare (pedagogisk omsorg) har startat upp verksamhet. Organisatoriskt ligger de under c-företaget och är placerade i Alsike.

Grundskola

Antalet elever på kommunala och fristående skolor i Knivsta kommun ökade med 102 elever mellan vt 2015 och vt 2016. Den största elevökningen skedde på Alsike skola och Högåsskolan där det utifrån tidigare beräknade prognoser skapats lokaler.

Nyanlända elever

Antalet nyanlända elever i förberedelseklasser på Segerstaskolan, Thumanskolan och Alsikeskolan ökade under våren för att minska till höstterminens start. Vårterminen 2015 var det 21 elever, 2015-10-29 37 elever, 2016-05-25 51 elever och 2016-09-02 25 elever.

Betygsresultat

Snittmeritvärdet för de elever som lämnade åk 9 från Thumanskolan och Alsike skola vårterminen 2016 var 239,1 - en ökning med 9 poäng mot resultatet vt 2015 som då var 229,9.

Sommarskola

I den sommarskola som genomfördes i juni deltog 41 elever varav 17 elever gick i förberedelseklass. Eleverna läste matematik, svenska, engelska och fysik. Tre elever som avslutat åk 9 klarade under sommarskolan E i de ämnen de deltagit i.

Språkintröduktion (SPRINT)

Språkintröduktion har tidigare utförts i Uppsala kommun för ungdomar boende i Knivsta kommun. Från och med höstterminen 2016 får dessa ungdomar sin utbildning i Knivsta kommun på Sjögrenska gymnasiet. För att bereda plats för språkintröduktionsutbildningen har SFI och vuxenutbildningen flyttat till lokaler i gamla Gredelbyskolan.

Forskning

Under våren startade Uppsala universitet upp en forskarcirkel som fortfarande pågår där våra förskolechefer deltar. Forskarcirkeln fokuserar på hur förskolechefer kan arbeta med styrning, ledning, arbetssätt och insatser för att bidra till högre måluppfyllelse. Forskarcirkeln för rektorer i grundskola och gymnasium fortgår.

Utvecklingsarbete på fritidshemmen

En strategisk satsning på att utveckla fritidshemmen har på börjats. Gemensamma riktlinjerna har implementerats. Vårens fokusområden har varit uteverksamheten och IKT på fritids.

IKT i förskola och skola

En utvecklingsenhet på central nivå med två utvecklingsledare under utvecklingschefen har startats. Alla förskolor och skolor har utsedda IKT-pedagoger med särskilt uppdrag att driva IKT-utveckling på sina enheter.

Likvärdig bedömning

De övergripande förstelärarna har organiserat rättningsgrupper runt nationella proven för alla inblandade lärare i Knivsta för att säkerställa likvärdig bedömning.

Matematik

SKLs: matematikprojektet/PISA 2015, som Knivsta deltagit i 2012-2015, har avslutats under våren. I november kommer Knivsta att delta i en konferens där SKL: modellen (att samarbeta i fyra nivåer) ska spridas till fler kommuner.

Elevhälsan

Elevhälsans personalstyrka har utökats med en kurator för att möta behovet av nyanlända och elever på Sjögrenska gymnasiet. För att bättre kunna möta förskolebarns behov av anpassningar och stöd på ett tidigt stadium har en övergripande specialpedagog mot förskolan anställts. Elevhälsan har nu även tillgång till en logoped som arbetar från förskola till gymnasium.

Under våren har samtlig personal i elevhälsan tillsammans med personal vid boenden för ensamkommande utbildats i TMO (trauma medveten omsorg). Knivsta kommuns specialpedagoger har genomgått en utbildning i att kartlägga läs- och skrivsvårigheter, med SPSM (Special Pedagogiska Skol Myndigheten).

Fritidsgårdarna

Under våren kom många nya besökare till fritidsgårdarna, framförallt nyanlända ungdomar. Andelen flickor och svenskfödda ungdomar har minskat.

I år har verksamheten för första gången haft sommarverksamhet. Under hela sommaren erbjöd ungdomsverksamheten i samarbete med föreningslivet och andra verksamheter ca 3 aktiviteter per vecka. Ett resultat av extra medel från myndigheten för ungdoms- och civilsamhällesfrågor (mucf).

Fritidsklubben

Barnantalet sjönk under vårterminen och var lägre än på flera år. Under augusti ökade barnantalet igen då Högåsskolan och Ängbyskolans barn, som i stort sett uteblev under läsåret 2016/2016, återigen har hittat tillbaka fritidsklubben.

Kulturskolan

Under vårterminen deltog ca 640 elever i kulturskolans kursverksamhet. Utöver detta fick alla elever grundskolans åk f-4 ta del av kulturskolans verksamhet i form av publik till en lärarturné. Samarbetet med Högåsskolan kring elevens val fortsatte i liten utsträckning. Under vårterminen har kulturskolan haft fortsatt uppdrag att bedriva dansprofilklasser på Alsike skola 4 timmar per vecka. På Långhundra skola bedriver kulturskolan musikgrupper för elever på fritids. I augusti genomfördes ett kulturläger där 75 barn deltog.

Framtiden

Förskolan

Det beräknade behovet av förskoleplatser har inte skett i den omfattning som prognostiserats. Skälet är att inflyttning varit mindre än beräknat då de nyanlända familjerna med barn i förskoleåldern ännu inte flyttat till kommunen. En beredskap fanns på förskolorna för att hantera det förväntade platsbehovet. Det kommer att resultera i att det under några månader finns en viss överkapacitet av förskoleplatser. Behov av förskoleplatser beräknas öka kontinuerligt under hösten vilket innebär att de lediga platserna succesivt kommer att fyllas. Under hösten förväntas utbildningsnämnden godkänna en ny huvudman för en fristående förskola med plats för 25 barn.

Grundskolan, undervisningstiden i matematik för åk 4-6 utökas

Regeringen har beslutat att undervisningstiden i matematik ska utökas med 105 timmar för åk 4-6. Utökningen sker från och med höstterminen 2016 och har inneburit att Knivsta kommun genomfört den beslutade utökningen i den timplan som finns upprättad i kommunen. Skolorna har schemalagt den utökade undervisningstiden och viss justering har genomförts när det gäller tider för skolskjuts. Knivsta deltar med ca 20 lärare från de lägre åldrarna i skolverkets satsning Läslyftet.

Fortsatt satsning från skolverket med nya riktade statliga bidrag

Utöver statsbidrag som pågår inom lågstadiesatsningen, minskade barngrupper i förskolan, läslyftet och sommarskola tillkommer under hösten bidrag för läxhjälp och fritidshemssatsning.

Nyanländas mottagande

Alla medarbetare i våra förskolor och skolor deltar i en föreläsning med föreläsare från mottagningsenheten LYSA i Uppsala.

Mottagandet av lärarstudenter

I samarbete med Uppsala universitet genomförs en lokal handledarutbildning "Att handleda och utveckla yrkeskunnande i lärarutbildningen", för ca 40 lärare i Knivsta verksamma på olika stadier.

Utvecklingsarbete på förskolorna

I samarbete med Reggio Emilia institutet startar en riktad fortbildning för förskollärare. Ett projektarbete under temat "Barnens hälsning till Knivsta – där framtiden bor" kommer att genomföras gemensamt i kommunen under det kommande året. Arbetet kommer att redovisas i form av en vepa på kommunhusets vägg i maj 2017.

Matematik

SKL:projektet/PISA 2015 avslutas formellt med Knivstas matematikbiennal den 1/11, där Knivstas lärare får mötas under en dag för att ta del av varandras goda idéer runt matematik. Representanter från utbildningsnämnden medverkar.

Elevhälsan

Under hösten kommer de övergripande funktionerna i elevhälsan att sammanställa utbudet av stöd och kompetensutveckling till förskolor och skolor kring bland annat läs och skriv, NPF och tal och språk. Elevhälsan deltar under höstterminen aktivt i uppföljningsarbetet med "Liv och Hälsa Ung".

Ungdomsverksamheten

Antalet ungdomar i målgruppen 10-18 år förväntas öka. Integrationsarbetet i verksamheten behöver utvecklas. En del personalförändringar påverkar verksamhetens kontinuitet. Nya lokaler i Alsike planeras.

Kulturskolan

För att klara budgeten 2017 har antalet elevplatser på kulturskolan minskats inför höstterminen eftersom kulturskolan bedrivs läsårsvis. Antal deltagande elever under höstterminen uppskattas till ca 550 elever. Möjligheterna till projekt som fler barn och unga får ta del av begränsas av samma anledning. Utöver detta har kulturskolan flyttat ut ur Högåsskolan tillbaka till kupolen. Byggnaden ska under hösten genomgå en ombyggnad vilket begränsar lokaltillgången. Bristen på lokaler gör att vi inte kan bibehålla kursutbudet. Bild- och formverksamheten kan inte erbjudas under höstterminen. Alsike skola har beslutat att minska antal timmar på dansprofil samt att Högåsskolan inte längre efterfrågar samarbete angående elevens val. En planerad ombyggnation av lokalerna på Thunman kommer att ge ökad hyra 2017. Nya lokaler i Alsike planeras.

Resultatuppställning

Utbildningsnämnden	KF- budget 2016	Nämnd- budget 2016	Utfall Perioden jan-aug	Års- prognos nämnd
Kommunbidrag	569 582	569 582	374 511	562 319
Intäkter	27 845	27 845	25 812	37 819
Kostnader	597 427	597 427	379 853	600 138
Resultat totalt	0	0	20 470	0

Ekonomisk analys

Utbildningsnämnden visar ett nollresultat i årsprognos 2016. Förskolan prognostiserar ett överskott (1 352 tusen kronor) främst med anledning av att uppstart av eventuell omsorg på obekvämtid kan ske som tidigast i slutet av innevarande år, en fortsatt hög andel 15-timmarsbarn samt att avsatt rehabbudget inte kommer att nyttjas fullt ut. Sex av tretton kommunala förskoleenheter väntas dock visa ett negativt resultat i slutet av året, bland annat till följd av avsatt kapacitet för flyktingbarn som inte har fyllts. Hyresbudgeten har överskridits med anledning av myndighetskrav samt underhåll av befintliga lokaler. En handlingsplan har tagits fram för kommunala enheters budget i balans 2016, där åtgärder såsom neddragning av tjänster samt inköpsstopp har specificerats. Överskottet per sista augusti förklaras främst av redovisningen av semesterlöneskuld samt att enheterna parerar för färre barn under höstterminen.

Grundskolan beräknas göra underskott med 851 tusen kronor. Fyra av åtta grundskoleenheter prognostiserar negativa resultat, det vill säga verksamheten har av olika skäl svårt att gå runt på nuvarande elevpeng. De två högstadieskolorna uppvisar de största underskotten. På fastighetssidan tillkommer ytterligare paviljonghyra tillhörande Alsike skola från hösten 2016. Ett centralt överskott har uppstått främst med anledning av färre barn och därmed lägre kostnader inom sårfrutids (som ligger inom skolas verksamhet) än budgeterat samt högre asylbidrag från Migrationsverket. En handlingsplan har tagits fram för kommunala enheters budget i balans 2016, där åtgärder såsom neddragning av tjänster har specificerats. Överskottet per sista augusti förklaras främst av redovisningen av semesterlöneskuld, färre elever under vårterminen än höstterminen samtidigt som kommunbidraget fördelas ut jämnt under året samt nämnda prognostiserade centrala överskott.

Behovet av stöd för elever i form av extra anpassningar har ökat i kommunens skolor. Beviljade medel har inte täckt de uppkomna behov som förekommit på skolorna. Ytterligare skäl till det negativa resultatet för grundskolan är bristen på behöriga lärare. Rekrytering sker nu på en starkt konkurrerande marknad vilket har resulterat i höjda lönenivåer.

Sjögrenska gymnasiet prognostiserar även de ett negativt resultat (-536 tusen kronor). Främsta orsaken är färre elever. Underskottet täcks delvis av SPRINT-verksamheten som utöver en stor tillströmning av elever har erhållit uppstartsbidrag (300 tkr) samt bidrag för flyktingmottagande under året. En handlingsplan har tagits fram för budget i balans 2016. En ny prislista har utarbetats som gäller fr.o.m. januari 2016.

Uppföljning av nämndens egna mål

Kommunens förskolor skall hålla god kvalitet	Målet ännu ej mätbart
--	-----------------------

Indikator 1: Antalet barn i barngrupperna har minskat med 0,5 barn per grupp. Mäts genom respektive förskolas maximala antal barn per grupp. Målet är uppnått.

Indikator 2: Personaltätheten har minst bibehållits. (2014: 6,1 barn per årsarbetare). Mäts genom skolverkets statistik per den 15 oktober. Indikatorn mäts genom skolverkets statistik per den 15 oktober.

Indikator 3: Andel föräldrar som är nöjda med verksamheten har bibehållits (2014: 92%). Mäts genom föräldraenkät. En ny enkätundersökning ska genomföras i november 2016. Först då går det att se om föräldranöjdheten har bibehållits.

Kommunens förskoleklasser och grundskolor ska hålla god kvalitet	Målet ännu ej mätbart
--	-----------------------

Indikator 1: Andel elever som upplever sig trygga i skolan har ökat. (2014: Elever åk 2, 94,6%, elever åk 5 och åk 9, 92,6%). Mäts genom elevenkät.

Andelen elever som år 2015 svarade att de känner sig trygga i skolan var 96,6 % i åk 2, 90 % i åk 5 och 77,5 % i åk 8. Nästa mätning görs i november 2016.

Indikator 2: Andel elever som upplever att de har inflytande över sitt skolarbete har ökat. (2014: Åk 2 69,2%, åk 5 och 9 82%). Mäts genom elevenkät.

Andelen elever som år 2015 svarade att de upplever att de har inflytande över sitt skolarbete var 88,7 % i åk 2, 70 % i åk 5 och 58,7 % i åk 8. Nästa mätning görs i november 2016.

Indikator 3: Andel elever som har nått kunskapskraven i alla ämnen har ökat. (2015: 86%).

Andel elever som uppnått kunskapskraven i alla ämnen vt 2016 är 91 % i åk 9, en resultatökning med 5% mot vt 2015.

Indikator 4: Andelen elever med gymnasiebehörighet har ökat.

Andelen elever med gymnasiebehörighet var 90,2 % år 2014 och 91,9 % år 2015. Nästa mätning görs i november 2016.

Kommunens fritidshem ska hålla god kvalitet	Målet ännu ej mätbart
---	-----------------------

Indikator 1: Andel elever som är nöjda med fritidshemmets verksamhet. (2014: inget resultat finns att tillgå). Mäts genom elevenkät.

Frågan om andelen elever som är nöjda med fritidshemmets verksamhet finns inte med i senaste genomförd elevenkät men ska tillkomma i den enkät som genomförs under höstterminen 2016.

Enkät kommer göras i fritidsklubben Guldgruvans verksamhet samband med höstlovet.

Grundskolan ska hålla god kvalitet	Målet är uppnått
------------------------------------	------------------

Indikator 1: Andelen elever som upplever sig trygga i skolan har bibehållits. (2014: 100%) Mäts genom elev/föräldraenkät. Andelen elever som fortfarande svarar att de känner sig trygga har inte sjunkit.

Indikator 2: Andelen elever som upplever att de stimuleras utveckling utifrån sina förutsättningar och behov har bibehållits. (2014: 100%) Mäts genom elev/föräldraenkät.

Enkätundersökning visar att kvaliteten inom grundskolan är fortsatt god.

Sjögrenska gymnasiet ska hålla god kvalitet	Ingen uppgift
---	---------------

Indikator 1: Andel elever på introduktionsprogrammen som uppnår gymnasiebehörighet har ökat. (2015:?).

Indikator 2: Andelen elever på lärlingsprogrammen som nått yrkesexamen har ökat. (2015: 59%).
2016 var andelen 61 %.

Kommunens Vuxenutbildning inklusive SFI ska hålla god kvalitet	Ingen uppgift
--	---------------

Indikator 1: Andelen elever inom Vuxenutbildningen som uppnår minst betyget E har ökat (2015?).
63 % av de som anmälde sig till en kurs fick minst E i betyg. Studerande i annan kommun (IKE) finns inte i statistiken.

Indikator 2: Andelen elever inom SFI som uppnår minst betyget E har ökat (2015?).
63 % av eleverna fick minst E i betyg.

Gymnasiesärskolan ska hålla god kvalitet	Målet är uppnått
--	------------------

Indikator 1: Andelen elever som upplever sig trygga i skolan har bibehållits. (2014: 100%) Mäts genom elev/föräldraenkät.

Indikator 2: Andelen elever som upplever att de stimuleras utveckling utifrån sina förutsättningar och behov har bibehållits. Mäts genom elev/föräldraenkät)
Elev/föräldraenkäten visat att gymnasiesärskoleeleverna fortfarande upplever att gymnasiesärskolan håller god kvalitet.

Fritids- och kulturutbudet ska öka	Målet är delvis uppnått
------------------------------------	-------------------------

Indikator 1: Antalet individer som deltar i Kulturskolans, föreningslivets och bibliotekets verksamhet ska öka. Mäts genom antalet deltagare i procent i förhållande till befolkning (Egen mätning)
Antalet deltagare i procent är 11,8 % räknat på antal barn och unga upp 20 år. Siffran för 2015 är 8,8 %.

Indikator 2: Antalet individer som får ta del av kulturskolans verksamhet ska öka. Mäts genom antalet genomförda projekt och aktiviteter 2016.(Egen mätning)
Antalet aktiviteter i år är 13 stycken utöver kursverksamheten. Antalet förra året under samma period var 10.

Indikator 3: Antalet individer som tar del av ungdomsverksamhetens verksamhet ska öka. Mäts genom antalet sålda gårdskort och besöksstatistik 2016. (Egen mätning)
Statistik för antal sålda gårdskort 2015 saknas.
Besöksantalet har minskat under januari-augusti jämfört med förra året. Framförallt är det tjejer som lämnat verksamheten. En medveten satsning på den målgruppen kommer ske under hösten.

Besöksantal ungdomsverksamheten

Tidsperiod januari-augusti	2015	2016
Totalt	3092	2959
Killar	1996	2208
Tjejer	1095	750

Indikator 4: Ett kultur- och fritidspolitiskt program är antaget. Mäts genom ett under 2016 antaget kultur-och fritidspolitiskt program är antaget. Påbörjas under hösten 2016.

Barn och ungas användande av alkohol och andra droger ska minska	Målet ännu ej mätbart
--	-----------------------

Indikator: Användandet av alkohol och andra droger ska minska. Mäts genom resultat från Liv hälsa ung 2017. Ingen ny mätning har gjorts sedan Liv och hälsa ung 2015. Ny mätning kommer ske våren 2017. Under 2016 pågår ett samarbete mellan elevhälsan och skolorna för att arbeta med elevers välbefinnande utifrån resultaten i undersökningen Liv och hälsa ung 2015.

Alla invånare ska ha trygg tillgång till det offentliga rummet	Målet ännu ej mätbart
--	-----------------------

Indikator: Den upplevda tryggheten ska öka. Mäts genom resultat som mäts vartannat år i kommunens medborgarundersökning (SCB nästa mätning 2017), Liv hälsa ung och årlig elev- och föräldraenkät. Resultatet i medborgarundersökningen, nöjd region index – trygghet, 2015 var 69 av 100 Resultat mäts vartannat år i kommunens medborgarundersökning (SCB). Nästa mätning genomförs 2017. Liv Hälsa Ung har inte genomförts sedan 2015. Nästa undersökning är 2017. Andelen i procent som instämmer i att deras barn känner sig trygga i skolan var 94,8 procent år 2014 (kommunens egna enkät) och resultatet för våren 2016 var 93 procent. (Skolinspektionens enkät).

Kommunen ska vitalisera sitt demokratiarbete så att invånarna kan engagera sig och påverka samhällsutvecklingen på ett meningsfullt sätt	Målet är uppnått
--	------------------

Indikator 1: Invånarnas nöjdhet med inflytande ska öka. Mäts genom resultat av nöjdhet från medborgarundersökning SCB. Mätning vartannat år, nästa tillfälle 2017.

Indikator 2: Knivsta kommuns samarbete med civilsamhället ska öka. Mäts genom antal samarbeten med civilsamhället (egen mätning) 2016. Ett flertal projekt tillsammans med KIK har genomförts under våren och sommaren och fler projekt planeras under hösten.

Röda korset och rädda barnen har haft läxhjälp på fritidsklubben. Kulturskolan genomförde Valborgmässosfirande med Lions och ett samarbete med Form i ett dansprojekt för barn.

Indikator 3: Invånare ska ges möjlighet att delge sin åsikt om kulturskolans verksamhet. Mäts genom resultatet av enkäter vartannat år. Nästa enkät genomförs under hösten 2016.

Indikator 4: Ungdomars möjlighet att påverka ska öka. Mäts genom Liv och hälsa ung 2017 Ingen mätning gjord 2016. Nästa enkät genomförs under 2017.

Samhällsutvecklingsnämnden

Övergripande beskrivning av nämndens ansvar

Samhällsutvecklingsnämnden ansvarar för ett flertal områden som avfall, vatten och avlopp, gator och vägar, trafikplanering och övervakning, park och naturvård, fysisk planering, översiktsstrategi, energistrategi, VA-strategi, miljöstrategi, trafikstrategi, digital infrastruktur, bostadsanpassning, vindkraftverk, kollektivtrafik, räddningstjänst och arrenden.

Nämndens lagrum är bland annat:

- Bostadsanpassningslagen
 - Kommunallagen
 - Förvaltningslagen
 - Vattentjänstlagen
 - Plan- och bygglagen
- m.m samt flertal förordningar.

Verksamhetsförutsättningar

Knivsta kommuns snabba tillväxt påverkar nämndens arbete och gör att verksamhetsförutsättningarna ändras kontinuerligt och viktiga prioriteringar måste hela tiden ske.

Under året har förvaltningen drabbats av ett antal uppsägningar. Uppsägningarna gäller miljöstrateg, trafik- och infrastrukturplanerare, energistrateg, två fysiska planerare, administratör samt samhällsbyggnadschef.

Tjänsterna samhällsplanerare trafik och infrastruktur, administratör samt två fysiska planerare är tillsatta.

Rekrytering av samhällsbyggnadschef pågår (tillförordnad chef finns). Tjänsterna energi- och miljöstrateg är vakanta i avvaktan på ny chef och en eventuell omorganisation.

Omsättningen av personal samt avsaknad av ordinarie chef kan komma att påverka verksamhetens produktivitet, kvalitet i viss mån samt att det finns risk att viktig information går förlorad.

Året som gått

Ett förslag till grönstrukturplan för kommunen har tagits fram under året och kommer att beslutas under hösten. Arbetet med VA-plan har kommit långt och planen är nu ute på remiss. Kommunens arbete med en ny översiktsplan fortskrider och den ska ut på samråd innan årets slut.

DTR (direkt tömningsregistrering) för hämtning av hushållsavfallet håller på att införas där man utöver ytterligare höjd kvalitet på sophämtningen även uppdaterar alla hushållens abonnemang för den tjänst man betalar för. Återvinningscentralen har bidragit med möblemang och husgeråd till flyktingboende genom samarbete med kommunens frivilligsamordnare. Återvinningsgraden för kommunens avfall förväntas fortsatt öka, endast c:a 2% av kommunens avfall behöver deponeras (läggas på tipp). Avfall Sverige (Sveriges kommuners branschorganisation inom avfall och återvinning) rankar Knivsta kommun på plats 2 i länet i en jämförelse över hur stor andel hushållsavfall som materialåtervinns.

Förvaltningen har sen första juni en hållbarhetsamordnare på halvtid.

Upplevda arbetsmiljöproblem inom Samhällsbyggnadskontoret har lett till en anmälan från SACO och Vision enligt Arbetsmiljölagens 6:e kapitel 6:e paragraf. Företagshälsovården har varit inkopplade och en handlingsplan ska presenteras under hösten.

Framtiden

Knivsta kommun är en av de snabbast växande kommunerna i Sverige, i en av de snabbast expanderande regionerna i Europa.

På nära avstånd ligger Sveriges största flygplats, Sveriges största universitetsstad och Sveriges huvudstad. Knivsta kommun är också den yngsta kommunen sett till medelålder.

Allt detta samtaget gör att Samhällsutvecklingsnämndens verksamheter kommer att agera väsentliga möjliggörare under lång tid framöver för att nå Knivsta kommuns vision om framtiden.

Den fortsatta tillväxten och förtätningen av Knivsta kommun innebär många utvecklingsärenden för nämnden att besluta i och agera utifrån. Vilket prioriterar behoven av att fortsätta framtagandet av adekvata och aktuella planer att förhålla tillväxten till. Under 2016 kommer därför nämnden och förvaltningen att fokusera tillgängliga resurser till framtagandet av Översiktsplan, Grönstrukturplan, samt VA-plan.

Den fysiska planeringen i form av bland annat detaljplanering ligger i fortsatt stort fokus som en flaskhals i kommunens arbete mot Vision 2025. Ett fortsatt högt tempo i framtagandet av detaljplaner krävs varpå anledning att se över både förvaltningens egna processer samt den politiska processen för dessa ärenden finns.

Resultatuppställning

Samhällsutvecklingsnämnden	KF- budget 2016	Nämnd- budget 2016	Utfall Perioden jan-aug	Års- prognos nämnd
Kommunbidrag	5 883	5 883	6 844	7 127
Intäkter	65 459	65 459	45 019	60 254
Kostnader	71 342	71 342	52 748	68 514
Resultat	0	0	-885	-1 133

Ekonomisk analys

Inom nämndens resultat finns flera poster som påverkar resultatet negativt för halvåret. Den utvecklingen bedöms kunna bromsas något men prognosen för helåret pekar ändå på ett underskott med 1 113 tusen kronor. De verksamheter som prognostiseras med ett negativt resultat över helåret är Vindkraft, Översiktsplanering och Teknisk planering. Underskottet för Vindkraftsverksamheten beror främst på lågt el- och elcertifikatpris samt relativt stora förändringar i elproduktionen mellan åren. Underskottet för Översiktsplanering beror på kostnader för utredningar som ska ligga till grund för den kommande översiktsplanen. Underskottet för Teknisk planering beror främst på oförutsedda kostnader gällande olika utredningar (bland annat VA-utredningar) och konsultarvoden. Den höga exploateringsstakten skapar en stor belastning på den verksamheten och det är möjligt att ramarna behöver utökas inför de kommande åren för att bättre möta upp mot förväntningarna och skapandet av en hållbar stad/kommun.

Uppföljning av nämndens egna mål

Sjöar och vattendrag i Knivsta kommun ska ha god vattenkvalitet	Målet är delvis uppfyllt
---	--------------------------

Resultatindikator	Nuläge	Resultatet mäts genom	Resultat
Vattenkvaliteten i Knivstaån ska förbättras	Mäts kvartal 1 2016 Fastställs av SUN presidium	Egen mätning samt uppgifter från Länsstyrelsen Fastställs av SUN presidium	Provtagningsprogram för Knivstaån är under framtagande VA-plan är på remiss, innehåller återgärder som förbättrar vattenkvaliteten i Knivstaån.
Tätortens påverkan på Knivstaåns vattenkvalitet ska minska	Mäts kvartal 1 2016 Fastställs av SUN presidium	Egen mätning i Knivstaån uppströms och nedströms tätorten Fastställs av SUN presidium	Provtagningsprogram för Knivstaån är under framtagande Framtagande av dagvattenpolicy har påbörjats.
Vattenkvaliteten i Storån ska förbättras	Mäts kvartal 1 2016 Fastställs av SUN presidium	Egen mätning Fastställs av SUN presidium	Provtagningsprogram för Storån är under framtagande. VA-plan är på remiss, innehåller återgärder som förbättrar vattenkvaliteten i Storån.
Vattenkvaliteten i Valloxen ska förbättras	Mäts kvartal 1 2016 Fastställs av SUN presidium	Egen mätning Fastställs av SUN presidium	Provtagningsprogram för Valloxen är under framtagande. Examensarbete om klassificering av kommunens sjöar och vilka åtgärder som är mest effektiva slutförs under hösten 2016. VA-plan är på remiss, innehåller återgärder som förbättrar vattenkvaliteten i Valloxen.

Knivsta kommun ska nyttja naturresurser på ett ansvarsfullt sätt	Målet är delvis uppfyllt
--	--------------------------

Resultatindikator	Nuläge	Resultatet mäts genom	Resultat
Andel fosfor respektive kväve från avlopp som används som gödselmedel på produktiv mark ska öka	0 procent	Statistik om slamåterföring från Roslagsvatten AB, statistik från avfall för de enskilda avloppen Fastställs av SUN presidium	Upphandlingsunderlag för separat tömning av fosforfällor tas fram under hösten.

Valnämnd, Överförmyndarnämnd samt kommunrevision

Överförmyndarnämnden väntas göra ett negativt resultat av två orsaker, dels för Knivsta kommun nu övertagit vice ordförande rollen men framförallt på grund av ett ökat flyktingmottagande och då ökar kostnaden för arvoden till kontaktpersoner och gode män. Inget val under 2015 och valnämnden kommer därför inte ha några större kostnader under verksamhetsåret. Revisionen liksom övrig politisk verksamhet påverkas av en kostnad för pension på politiska arvoden.

Revision	KF- budget 2016	Nämnd- budget 2016	Utfall Perioden jan-aug	Års- prognos nämnd
Kommunbidrag	840	840	560	840
Intäkter	0	0	0	0
Kostnader	840	840	360	840
Resultat	0	0	200	0

Valnämnd	KF- budget 2016	Nämnd- budget 2016	Utfall Perioden jan-aug	Års- prognos nämnd
Kommunbidrag	0	0	0	0
Intäkter	0	0	0	0
Kostnader	0	0	0	0
Resultat	0	0	0	0

Överförmyndarnämnd	KF- budget 2016	Nämnd- budget 2016	Utfall Perioden jan-aug	Års- prognos nämnd
Kommunbidrag	815	815	543	815
Intäkter	0	0	0	0
Kostnader	815	815	713	815
Resultat	0	0	-170	0

Ordlista

Anläggningstillgångar	Fast och lös egendom avsedda att stadigvarande innehas.
Avsättningar	Ekonomisk förpliktelse som till storlek eller förfallotid inte är helt bestämd.
Balansräkning	Visar den ekonomiska ställningen vid bokslutstillfället. Här framgår hur kommunen använt respektive anskaffat sitt kapital.
Eget kapital	Kommunens förmögenhet, det vill säga alla tidigare års ackumulerade överskott.
Finansieringsanalys	Visar hur en räkenskapsperiods investeringar och löpande verksamhet har finansierats och hur de har inverkat på verksamhetens likvida ställning.
Internränta	Kalkylmässig kostnad för det kapital som utnyttjas inom verksamheterna.
Kapitalkostnader	Benämning för ränta, internränta och avskrivningar.
Kortfristiga skulder	Skulder och lån med löptid understigande ett år som hänförs till den löpande verksamheten.
Likviditet	Beskriver betalningsberedskapen på kort sikt.
Långfristiga skulder	Skulder och lån med löptider längre än ett år.
Omsättningstillgångar	Tillgångar som på kort tid kan omsättas till likvida medel och som inte är avsedda för stadigvarande bruk.
Resultaträkning	Visar det finansiella resultatet av årets verksamhet. Det finansiella resultatet är den förändring av det egna kapitalet som årets verksamhet inneburit.
Periodisering	Fördelning av intäkter och kostnader på den redovisningsperiod till vilken de hör.
Rörelsekapital	Skillnaden mellan omsättningstillgångar och kortfristiga skulder. Rörelsekapitalet avspeglar kommunens finansiella styrka på kort sikt.
Soliditet	Speglar kommunens finansiella styrka på lång sikt. Soliditeten är det egna kapitalet i förhållande till de totala tillgångarna, det vill säga visar graden av egna finansierade tillgångar.