

BAKGRUND OCH MOTIV

Detta större område av intresse för kulturmiljövården omfattar Storåns dalgångslandskap mellan Tisslinge och Långhundra. Byarna och gårdarna ligger oftast i höjdlägen ovan ådalens slättmarker och intill dessa finns fornlämningar vilka vittnar om hög bosättningsålder i området. På en markant höjd strax nordväst om Stenby ligger fornborgen Broborg.

Hela området utgör en mycket viktig del av det värdefulla kulturlandskapet utmed Storåns dalgång. Under forntiden var detta den viktigaste kommunikationsleden mellan det centrala Uppland och Östersjön, den s.k. Långhundraleden. Landskapet är av riksintresse för kulturmiljövården.

Området runt Östuna kyrka erhöll genom Länsstyrelsens resolution 1969-06-30 (Stockholms län) ett kombinerat förordnande enligt 19 § i naturvårdslagen och 86 § i byggnadsstadgan. Detta innebär att Länsstyrelsens tillstånd krävs för anläggning av vägar, trädfällning, dragning av luftledningar, anordnande av upplag samt schaktning och fyllning.

Stora delar av området har i Uppsala Kommuns naturvårdsinventering åsatts ett mycket högt naturvärde.

Med anledning av områdets kulturhistoriska värde beslutade kommunfullmäktige 1985-06-17 att förklara detta som speciellt skyddsvärda med tillämpning av 38 § i byggnadsstadgan rörande särskild miljöhänsyn.

Den 1 juli 1987 upphävdes byggnadslagen från 1947 samt byggnadsstadgan från 1959 genom ikraftträdandet av en ny plan- och bygglag (PBL). Med anledning av att det tidigare skyddet enligt § 38 i byggnadsstadgan upphörde med PBL samt att lovplikten i PBL varierats inom och utom samlad bebyggelse, beslutade byggnadsnämnden 1987-06-16 att åter skapa skyddet för området genom områdesbestämmelser.

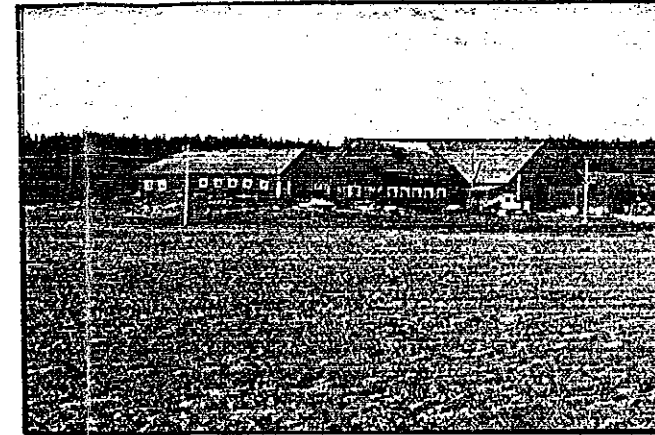
Utöver den generella lovplikten i PBL föreslås i områdesbestämmelserna en utökad lovplikt som närmare anges i 1 § nedan samt bestämmelser rörande byggnaders placering och utformning som anges i 2 § nedan. Vid prövning av bygglov kommer den tidigare byggda miljön och landskapsbilden att ge förutsättningarna för tänkbara åtgärder. Vid prövning av lov för jordbrukets ekonomibyggnader kommer granskningen endast att beröra byggnadens placering, form, material och färg. Beslut i bygglovärenden av denna typ är delegerade till respektive bygglovarkitekt.

Områdesbestämmelser är bindande för prövning av bygglov och rivningslov. Även lovfria åtgärder skall utföras varsamt så att byggnaders särdrag beaktas och dess byggnadstekniska, historiska, miljömässiga och konstnärliga värde tas till vara.

En områdesbestämmelse som intas som planbestämmelse får inte ifrågasättas vid efterföljande detaljplanläggning.



Tisslinge



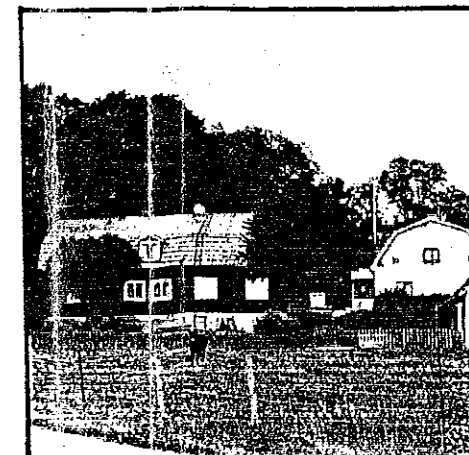
Täby



Risberga



Länsmannaboställets mangårdsbyggnad i Lundby



Stenby

OMRÅDESBESTÄMMELSER

UTÖKAD LOVPLIKT

- 1 § För området gäller att den generella lovplikten utökas till att gälla även följande:
- 1 mom Mindre tillbyggnad av en- och tvåbostadshus.
 - 2 mom Ändring av tak- eller fasadmaterial på bostadshus samt omfärgning till annan färgkulör.
 - 3 mom Ändring av fönster på bostadshus som avsevärt påverkar byggnadens utseende.
 - 4 mom Rivning av byggnad eller del av byggnad.
 - 5 mom Uppförande eller större tillbyggnad av ekonomibyggnader för jordbruk eller därmed jämförliga näringar samt ändring av fasadmaterial eller omfärgning till annan färgkulör.

BYGGNADERS PLACERING OCH UTFORMNING

- 2 § 1 mom Ny bebyggelse skall placeras så att den ansluter till det närliggande bebyggemönstret eller placeras i lägen som liknar de traditionella tomplatserna.
- 2 mom Ny bebyggelse skall utformas med särskild hänsyn till områdets egenart.
- 3 mom Ändringar av en byggnad får inte förändra dess karaktär eller anpassning till omgivningen.

OMRÅDESBESTÄMMELSER FÖR STORÅNS DALGÅNGSLANDSKAP MELLAN TISSLINGE OCH LÅNGHUNDRA

Ob Kn 17

UPPSALA KOMMUN

UPPRÄTTAD 1 MARS 1989

Stig Ahlgren

Bygglovarkitekt

Övriga handlingar:

- Fastighetsförteckning
- Områdeskarta
- Allmänna rekommendationer och hänsyn

Dan Thunman

Dan Thunman

Bebyggelseantikvarie

Antagen av BN: 1989-12-21

Laga kraft: 1990-01-13

OMRÅDESBESKRIVNING

Tisslinge

Tisslinge fideikomiss ligger i höjdläge söder om Storån intill gränsen mot Lagga socken. Från landsvägen, vilken går i skogskaften söder om gården, leder en vag vinkelrätt mot huvudbyggnaden väster om mangårdsbyggnaderna. På en liten kulle, grupperar sig ekonomibyggnaderna på traditionellt vis runt en kringbyggd gård.

Tisslinge donerades 1610 till kammarjunkaren Henrik Stöör, vilken bebyggde gården till säteri.

1740 köptes gården, som då hade "en gammal träbyggnad", av lagmannen Johan von Scheffer. 1743 uppförde han den nuvarande gårdsanläggningen.

Huvudbyggnaden hade ursprungligen små framspringande flyglar och säteritak. "Flyglarna" har senare tagits bort och säteritaket ersatts med ett sadeltak. Byggnaden, som är i en våning med stor vind, har gul panel. Interiören är välbevarad med äldre snickerier, kakelugnar och i köket en stor murad spis. Flygelbyggnaderna är även de klädda med gul panel, den högra innehåller gårdsmuseum och den vänstra arrendatorsbostad.

Av stort intresse är även den ålderdomligt kringbyggda fähusdelen. Den har legat på sin nuvarande plats sedan 1760-talet.

I skogsområdet söder om landsvägen ligger gårdens tre kvarvarande torp. Torpet Hammaran är mycket välbevarat i ursprungligt skick från 1700-talet.

Östuna kyrka

Östuna kyrka uppfördes någon gång mellan 1350 och 1450. Vapenhuset tillkom under 1400-talets senare hälft. Kyrkan är i dag bevarad i sitt ursprungliga skick så när som på ändringar av några fönster. Klockstapeln som står på en höjd norr om kyrkan har en flöjel med årtal 1743. Till kyrkomiljön hör även skolan och f d lärarbostaden.

Väppeby

Väppeby ligger i skogskanten norr om Storån. Från landsvägen leder en allé upp till gården.

Av det forna säteriet bildades omkring 1750 ett kronorusthåll och vid samma tid uppfördes den nuvarande gårdsanläggningen.

Huvudbyggnaden och flyglarna är timrade, reveterade och vitmenade. Mangårdsbyggnaden har sexdelad plan. Övriga byggnader av extra intresse är en timrad rustbod med spåntak, en f d drängstuga samt en tillbyggd visthusbod. De två sistnämnda byggnaderna är samtida medan mangårdsbyggnaderna, rustboden är något yngre. Gården fick sina ägor kraftigt beskurna 1937 då den styckades till sju egnahemsjordbruk. Samtliga äldre byggnader inom

rusthållets forna tomt har betydande kulturhistoriska värden.

Hälleby

Hälleby ligger på en svag höjdrygg i slutningen ned mot Storån. Byn har sedan 1700-talet bestått av tre gårdar: Storgården, Mellangården och Accademi- eller Östergården, vilka ligger enligt radbyns mönster.

Den i dag äldsta byggnaden i byn torde vara boningshuset på Accademigården, en timrad, panelad och rödfärgad parstuga. En fin och välbevarad gårdsmiljö utgör Mellangården (1:1) med huvudbyggnad och flyglar från 1700-talets slut. Södergården har genomgått de största förändringarna, men trots detta utgör gården en betydelsefull enhet inom bymiljön. Hälleby är med sin mycket välbevarade bymiljö av stor betydelse för landskapsbilden utmed Storåns dalgång.

Täby

Strax öster om Hälleby ligger Täby. Byn ligger på en höjd ovan Storån. Före storskiftets genomförande bestod byn av fyra gårdar: Västergården, Accademigården, Storgården och Lillgården. Vid skiftet 1767 sammanslogs Väster- och Lillgården. Sedan dess har inte några större förändringar skett i byns bebyggelsestruktur och den förtätade bymiljön har i dag betydande kulturhistoriska värden.

Storgården dominerar byn. Det ljusa boningshuset uppfördes på 1860-talet men fick sitt nuvarande utseende 1936. Två äldre timrade och rödfärgade bodar flankerar huset mot bygatan. I norra delen av tomten finns ett bönhus från 1870-talet, vilket fortfarande används. Samtliga byggnader har stor betydelse för bymiljön.

Den f d mangårdsbyggnaden på Lillgården (4:2) är troligen från 1700-talet, den nuvarande är från 1870-talet. Dessa bildar tillsammans med ett timrat magasin en fin gårdsmiljö.

Risberga

Gården, som är känd sedan medeltiden, gavs 1654 i förläning till kungliga sekreteraren Johan Wijnblad, som bebyggde den ståndsmässigt till säteri. Gården reducerades 1680 men återkom till släkten Wijnblad. Från denna släkt kommer löjtnanten och arkitekten Carl Wijnblad, som är född och uppvuxen på Risberga.

Den nuvarande huvudbyggnaden uppfördes till en våning av Johan Medelcreutz 1778. År 1802 lät Lars W Stiernstedt bygga på det äldre huset med ytterligare en våning, varvid byggnaden erhöll sitt nuvarande utseende. Huvudbyggnaden har åt trädgården ett utskjutande salsparti i två våningar med

fronton. Fasaden är panelad och målad vitgrå. Byggnaden är mycket välbevarad såväl exteriört som interiört.

Mitt emot huvudbyggnaden ligger stallet med portleder till den kringbyggda uthusdelen. Väster därom står ett timrat magasin i tre våningar och i slutningen ned mot Lillån ligger "Brunnsbyggnaden", tidigare rättarbostad och senare arbetarbostad. Stallet, magasinet och "Brunnsbyggnaden" är samtliga uppförda vid 1800-talets början.

Risberga utgör en kulturhistoriskt mycket intressant miljö, vilken innehåller ett flertal välbevarade och värdefulla byggnader.

Lundby

Strax öster om Risberga ligger Lundby med f d kronolänsmansbostället och arbetarbostäder till Risberga.

I Lundby fanns på 1600-talet ett kronohemman vilket erhöll sätesprivilegier på 1650-talet. 1694 indrogs gården till kronan, då den var ofullständigt byggd, och anslogs i stället till länsmansboställe.

Länsmansboställets mangårdsbyggnad, en timrad och panelad parstuga med sidokammare, uppfördes troligen vid 1700-talets början. Ursprungligen fanns två flygelbyggnader, sammanbyggda med huvudbyggnaden. I dag finns endast den vänstra flygeln kvar, från början inredd till kök, senare ombyggd till arrendatorsbostad.

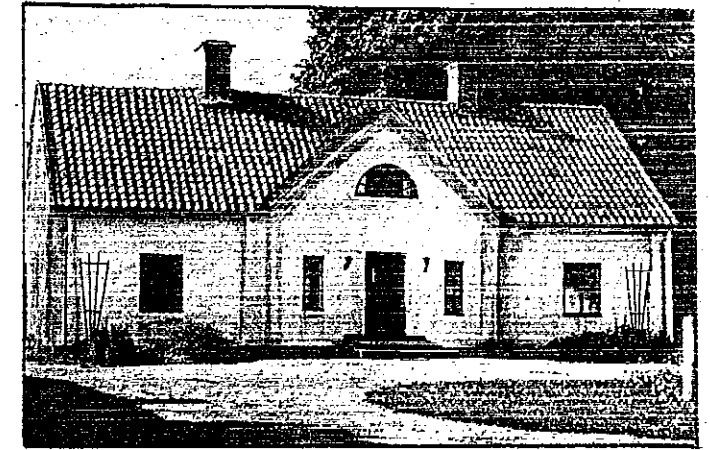
Stenby

Stenby har genom sitt dominerande läge på slutningen ned mot Storån stor betydelse för landskapsbilden. Mangårdsdelen som ligger inramad av tät grönska består av två boningshus samt en bodlänga. Det äldre boningshuset jämte bodlängan är troligen byggda före 1770 och det yngre bostadshuset omkring 1800.

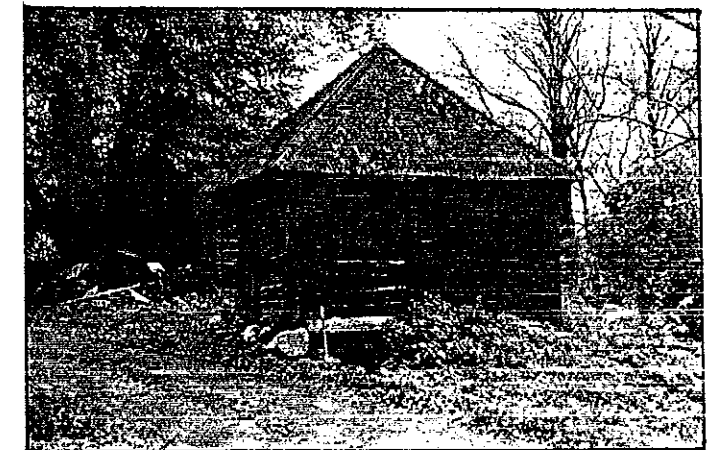
Mälsta

Mälsta var ursprungligen en liten radby med tre gårdar, vilka låg utefter Norrtäljevägen. Efter laga skiftet 1835 flyttades en gård ut från byn, Ny-Mälsta, och de andra två lades samman, varvid den nuvarande gården bildades. Den gamla bytomten är fortfarande klart skönjbar intill vägen.

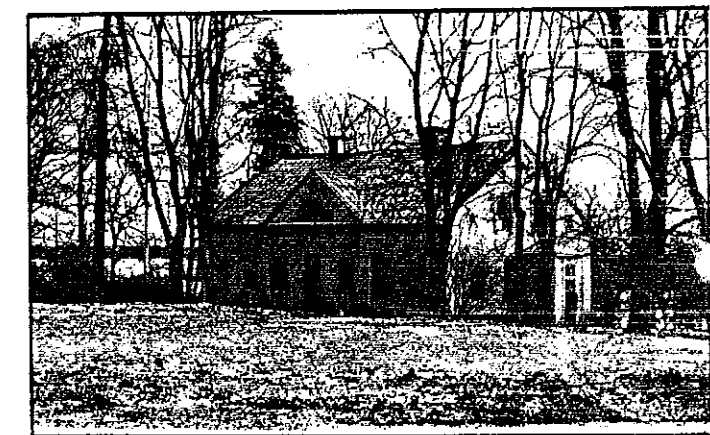
Huvudbyggnaden, ett vitputsat stenhus, är uppförd 1855. Byggnaden är mycket välbevarad, såväl exteriört som interiört. Öster om boningshuset intill vägen står en timrad bod från c:a 1850.



Väppeby



Väppeby



Mälsta