

BAKGRUND OCH MOTIV

Den kulturhistoriskt värdefulla bebyggelsen ligger utmed Storåns dalgång. Under forntiden var detta den viktigaste kommunikationsleden mellan det centrala Uppland och Östersjön, den s.k. Långhundraleden. Landskapet är av riksintresse för kulturmiljövården.

Området runt Husby-Långhundra kyrka erhöll genom Länsstyrelsens resolution 1965-12-23 (Stockholms län) ett kombinerat förordnande enligt 19 § i naturvårdslagen och 86 § i byggnadsstadgan. Detta innebär att Länsstyrelsens tillstånd krävs för anläggning av vägar, trädfällning, dragning av luftledning samt schaktning och fyllning.

Med anledning av områdenas kulturhistoriska värde, beslutade kommunfullmäktige 1985-06-17 att förklara dessa som speciellt skyddsvärda med tillämpning av 38 § i byggnadsstadgan rörande särskild miljöhänsyn.

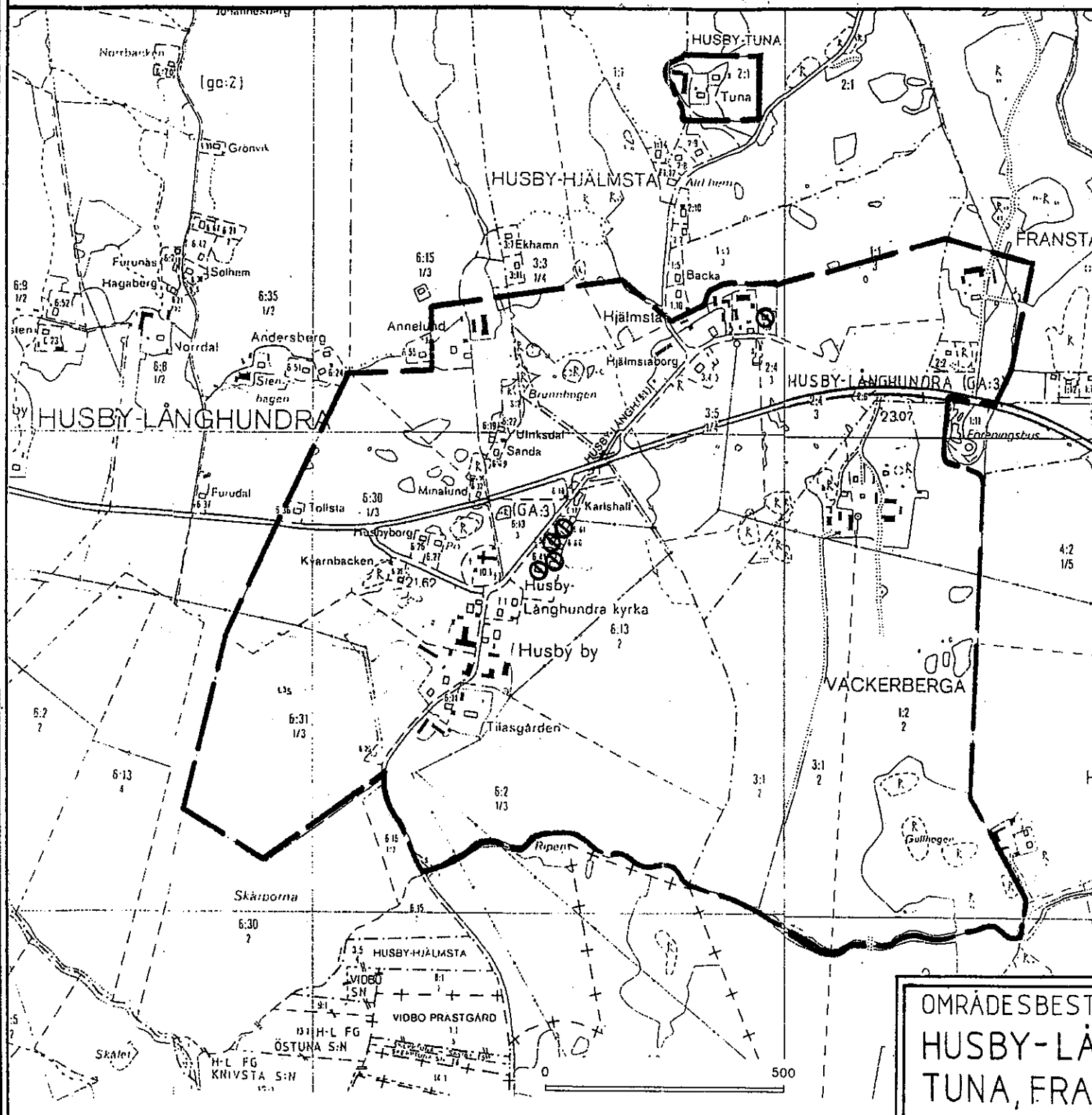
Den 1 juli 1987 upphävdes byggnadslagen från 1947 samt byggnadsstadgan från 1959 genom ikraftträdandet av en ny plan- och bygglag (PBL). Med anledning av att det tidigare skyddet enligt § 38 i byggnadsstadgan upphörde med PBL samt att lovplikten i PBL varierats inom och utom samlad bebyggelse, beslutade byggnadsnämnden 1987-06-16 att åter skapa skyddet för områdena genom områdesbestämmelser.

Utöver den generella lovplikten i PBL föreslås i områdesbestämmelserna en utökad lovplikt som närmare anges i 1 § nedan samt bestämmelser rörande byggnaders placering och utformning som anges i 2 § nedan. Vid prövning av bygglov kommer den tidigare byggda miljön och landskapsbilden att ge förutsättningarna för tänkbara åtgärder. Vid prövning av lov för jordbrukets ekonomibyggnader kommer granskningen endast att beröra byggnadens placering, form, material och färg. Beslut i bygglovsärenden av denna typ är delegerade till respektive bygglovarkitekt.

Områdesbestämmelser är bindande för prövning av bygglov och rivningslov. Även lovfria åtgärder skall utföras varsamt så att byggnaders särdrag beaktas och dess byggnadstekniska, historiska, miljömässiga och konstnärliga värde tas till vara.

En områdesbestämmelse som intas som planbestämmelse får inte ifrågasättas vid efterföljande detaljplanläggning.

OMRÅDESKARTA



GRÄNSBETECKNING

- — — — — Bestämmelegrens
- ⊙ Byggnad som inte omfattas av ovanstående bestämmelser

OMRÅDESBESTÄMMELSER

UTÖKAD LOVPLIKT

- 1 § För områdena gäller att den generella lovplikten utökas till att gälla även följande:
- 1 mom Mindre tillbyggnad av en- och tvåbostadshus.
 - 2 mom Ändring av tak- eller fasadmateriäl på bostadshus samt omfärgning till annan färgkulör.
 - 3 mom Ändring av fönster på bostadshus som avsevärt påverkar byggnadens utseende.
 - 4 mom Rivning av byggnad eller del av byggnad.
 - 5 mom Uppförande eller större tillbyggnad av ekonomibyggnader för jordbruk eller därmed jämförliga näringar samt ändring av fasadmateriäl eller omfärgning till annan färgkulör.

BYGGNADERS PLACERING OCH UTFORMNING

- 2 § 1 mom Ny bebyggelse skall placeras så att den ansluter till det närliggande bebyggsemönstret eller placeras i lägen som liknar de traditionella tomplatserna.
- 2 mom Ny bebyggelse skall utformas med särskild hänsyn till områdets egenart.
- 3 mom Ändringar av en byggnad får inte försväka dess karaktär eller anpassning till omgivningen.

OMRÅDESBESTÄMMELSER FÖR HUSBY-LÅNGHUNDRA BY, HJÄLMSTA, TUNA, FRANSTA OCH VACKERBERGA

Ob Kn 19

UPPSALA KOMMUN

UPPRÄTTAD 1 MARS 1989

Stig Ahlgren

Stig Ahlgren

Bygglovarkitekt

Övriga handlingar:

- Fastighetsförteckning

- Allmänna rekommendationer och hänsyn

Dan Thunman

Dan Thunman

Bebyggelseantikvarie

Antagen av BN: 1989-12-21

Laga kraft: 1990-01-13

OMRÅDESBESKRIVNING

HUSBY-LÅNGHUNDRA BY

Husby-Långhundra by ligger på en långsmal höjdrygga på den öppna slätten med kyrkan i norra änden och "Tilasgården" i den södra. Mellan dessa går bygatan i en rak linje utefter vilken de efter laga skiftet kvarvarande gårdarna grupperar sig. Norr om byn utbreder sig ett höggravfält där den s.k. Brunnhögen är daterad till 500-talet.

Byn bestod under 1700-talets förra hälft av endast en gård, nuvarande "Tilasgården". Under 1700-talets senare del sker ett flertal hemmansklyvningar så att vid tiden för storskiftet 1803 bestod byn av sju gårdar. Först i och med laga skiftet 1863 skedde en radikal förändring inom byn, då fyra gårdar flyttades ut från bytomten. De utflyttade gårdarna Lilla Husby (två gårdar), Andersberg och Annelund placerades i skogskanten norr om byn.

Kyrkans äldsta delar kan dateras till 1100-talets slut eller 1200-talets början. I öster fanns då ett smalare kor. 1462 tillbyggdes vapenhuset. På 1500-talet revs det mindre koret och ersattes med ett nytt. Klockstapeln fick sitt nuvarande utseende 1798.

Som en pendang till kyrkan ligger "Tilasgårdens" välbevarade mangårdsbyggnad med faluröd panel och högt brutet och välmat tak. Huset har sexdelad plan och är uppfört 1707.

Strax väster om Tilasgården står en parstuga från 1700-talets slut med välbevarad exteriör och interiör.

Mangårdsbyggnaden på Husby-Långhundra 6:31 med sexdelad plan och ursprunglig ljus locklistpanel är ett fint exempel på det sena 1800-talets bostadsbyggande.

Strax norr om bytomten ligger Annelund, en av de gårdar som flyttades ut från byn 1863. Mangårdsbyggnaden från 1865 har inte genomgått några ombyggnader och bevarar sin ursprungliga karaktär.

HJÄLMSTA

Tätt intill Norrtäljevägen ligger Hjälmssta, en radby ursprungligen bestående av tre gårdar, vilka samtliga var Danvikshemman. Vid laga skiftet 1854 flyttades Mellangården ut från bytomten (nuvarande Vreta), men trots detta utgör i dag Hjälmssta en tät bymiljö.

Av speciellt intresse är den välbevarade mangårdsbyggnaden på Hjälmssta 3:5, vilken skall vara uppförd av en kringresande timmerman från Hälsingland omkring 1780. Byggnaden är timrad i två våningar med svagt brutet tak. En timrad bodlänga skiljer mangården från ekonomibyggnaderna.

TUNA

I höjdläge vid skogskanten utefter den gamla vägen från Husby-Långhundra kyrka mot Almunge ligger Tuna gård, ett f.d. kvartersmästarboställe.

Mangårdsbyggnaden, en timrad, panelad och rödfärgad parstuga med sidokammare och de bägge timrade bodarna som flankerar boningshuset, är samtliga uppförda på 1700-talet. Boningshuset har en välbevarad interiör.

FRANSTA

Sydost om Tuna på en kulle i det öppna odlingslandskapet ligger ett f.d. rustmästarboställe, vilket friköptes 1912.

Boningshuset utgörs av en parstuga med sidokammare, från 1700-talet. Byggnaden som är välbevarad såväl exteriört som interiört har ett mycket högt kulturhistoriskt värde.

VACKERBERGA

Byn ligger i söderslutningen ned mot Storån med vidsträckt utsikt söderut. Läget lämpade sig tidigt för bosättning, vilket fornlämningarna vittnar om. Då byn aldrig bestått av mer än två gårdar har några skiften som påverkar bebyggelsen inte varit nödvändig.

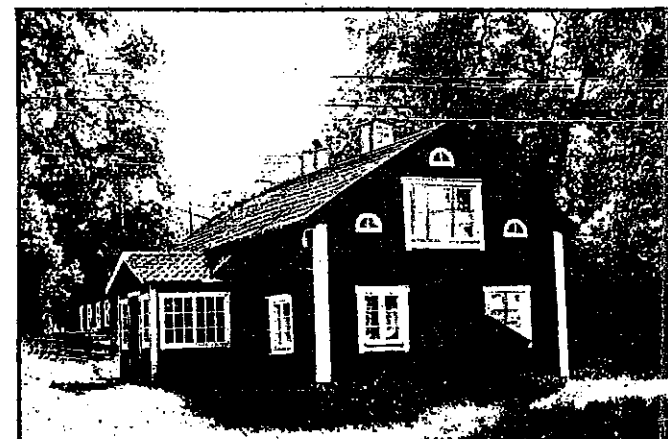
Fornlämningsområdet utgör idag vackert betade hägmarker, en landskapsstyp som börjar försvinna p.g.a. ändrade förhållanden inom jordbruket.



Husby-Långhundra kyrka



Tilasgården



Parstuga i Husby-Långhundra by



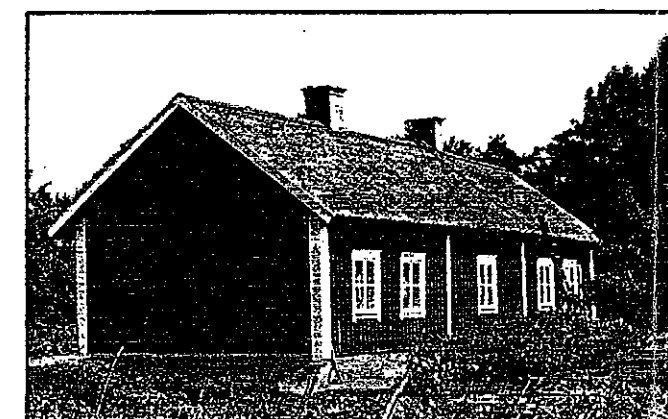
Mangårdsbyggnaden på Husby-Långhundra by 6:31



Annelund



Hjälmssta



Tuna



Fransta

ALLMÄNNA REKOMMENDATIONER OCH HÄNSYN

ALLMÄNT OM VÅRD AV ÄLDRE BEBYGGELSE

En byggnads kulturhistoriska värde grundas till stor del på om dess tidstypiska karaktär bevarats exteriört och att den så mycket som möjligt är bevarad i sina detaljer. En viktig grundprincip vid all renovering är att göra så få förändringar som möjligt. Viktigt för husets värde är äktheten.

STOMMEN

Vanligtvis vilar de timrade husen på uppstapade stenar i hörnen och vid olika knutkedjor. Om något hörn eller parti av byggnaden har satt sig finns speciella domkrafter för ändamålet. Mellan dessa bärande partier finns många gånger lösa eller i kalkbruk lagda stenar. Andra hus, såväl timrade som av resvirke eller regelkonstruktioner vilar på stengrunder av huggen gråsten. Vid omfogning eller andra åtgärder på grundkonstruktionen är det viktigt att sörja för god ventilation under golvbjälklagen, annars kan det snabbt uppstå fuktproblem. En knuttimrad stomme är elastisk och tål rörelser i konstruktionen varför ett nedsjunket bjälklag ej nödvändigtvis behöver åtgärdas. Vid en eventuell tillbyggnad till timmerstommen bör den nya delen utformas så att rörelserna i timmerstommen ej förhindras. En byggnad behöver ej kasseras för att ett antal timmerstockar är skadade. Metoder för att byta ut delar av timmerstockar finns beskrivna i "Skansens handbok i vården av gamla byggnader".

EXTERIÖR

Vid valet av fasadmateriäl bör man observera ett några s.k. "underhållsfria" material inte existerar och att de som marknadsförs som "underhållsfria" ofta måste bytas helt när de slitits ned eller gått sönder. Inga garantier finns heller för att de finns kvar i marknaden om delar behöver bytas ut efter en tid. I stället för att försöka anpassa gamla hus till det mönster som för dagen är modernt, bör man ta husets egna förutsättningar som utgångspunkt för åtgärder och låta till att de material som hållit i 50 år eller mer är hållbara även fortsättningsvis. Är huset arkitektritad kan originalritningarna ge intressanta upplysningar om hur byggnaden en gång var tänkt.

Träpanelen har varit det traditionella fasadmaterialet under de senaste 200 åren. Man bör försöka behålla den gamla panelen och endast byta ut de skadade delarna med nya brödr av samma utseende som de gamla.

Putsade fasader. Vid lagning av putsade fasader bör rent kalkbruk av våtsläckt kalk användas och fasaden avfärgas med kalkfärg. Kalkputs och kalkfärg är tekniskt överlägsna nyare typer av färgskikt eftersom de släpper igenom fukt och lätt kan kompletteras.

Taket. Undvik att byta till ett nytt takmaterial. Huset är ofta byggt med tanke på en sorts takmaterial och att byta kan innebära en stor förändring av byggnadens karaktär. Rött taktegel är oftast det takmaterial som ger det bästa intrycket på äldre byggnader. Enkupigt tegel blir alltmer sällsynt och bör därför behållas. Enkupigt tegel finns fortfarande att köpa och är dessutom något billigare än tvåkupigt tegel. Av de olika plåttyperna är bostadshuset den lämpligaste på bostadshuset. Skadade partier kan i allmänhet bytas ut utan att hela taket måste läggas om. På uthus är pannplåt ett bra alternativ. Korrugerad plåt och betongtakpannor är däremot olämpligt på en äldre byggnad.

Skorstenen är av stor betydelse för husets utseende och bör alltid bevaras. På hus med två skorstenar är det viktigt att bägge behålls, annars halter symmetrin. Måste skorstenen muras om, bör den gamla formen med det utkragade krönet behållas.

Fönster och dörrar. Fönstren har mycket stor betydelse för byggnadens utseende och karaktär. Den vanligaste fönstertypen under 1800-talet och början av 1900-talet var s k tvåluftsfönster med sex rutor. Arkitektritade sommarvillor från början av 1900-talet har ofta småspröjsade fönster som är omistliga för byggnadens karaktär. Vid tillverkning av fönster och dörrar användes tidigare enbart kärnvirke vilket gav virket en mycket hög kvalitet. När underhållet varit effektivt genom åren förekommer sällan rötskador. Om delar av fönstret rötskadats kan dessa bytas ut och fönstret kittas om. Om man sedan stryker det med linoljefärg, som tränger in i träet, kan fönstret återta sin stabilitet. Ett friskt fönster med innanfönster och ordentlig tätning isolerar lika bra som ett treglasfönster. Om man ändå måste byta ut fönster bör de ersättas med nya som har samma mått och proportioner som de gamla. Det behöver ej bli dyrare att måttbeställa nya fönster eftersom man då slipper de justeringar som annars måste göras i stommen. Det är viktigt att fönstren får samma dimensioner och spröjsindelning som de gamla. När fönstren gamla blåsta glas skall man vara rädd om dem, med sin levande yta ger de en speciell karaktär åt huset.

Gamla ytterdörrar bör bevaras eller ersättas med nyttillverkade av traditionell typ. En moderna dörr på en gammal byggnad kan fördärva en i övrigt genuin helhetsverkan.

Veranda, förstuvist hör ofta samman med ett hus byggnadsstil och bör därför behållas i ursprungligt skick.

Snickerier. Dörr- och fönsterfoder, taklister m.m. utgör betydelsefulla delar i en fasads uppbyggnad, och för att husets karaktär inte skall förändras bör dessa snickerier behållas. Skadade delar kan bytas ut mot nyttillverkade med samma utseende och profilering. Alla oskadade delar återanvändes.

Färg. Landsbygdens hus är vanligen målade med Falu rödfärg, men även hus målade med ljus oljefärg förekommer. Man bör eftersträva att bibehålla den färgsättning och färgtyp som husen redan har. Både oljefärg och rödfärg impregnerar träet, låter det andas och är lätta att måla om (underhållsvänliga). De rödfärgade husen är en bit av det svenska kulturlandskapets identitet och är en tradition väl värd att ta fasta på. Använd riktig, matt, faluröd slamfärg. Tänk på ett plast- och lasyrfärgernas egenskaper inte är lika kända som de gamla beprövade materialen. Plastfärger är ofta för täta varför inträngande fukt blir kvar i virket som snabbt börjar ruttna. När man en gång målat med plastfärg kan man inte måla om med äkta faluröd färg. Till faluröda hus hör vita snickerier och vita eller rödfärgade knutar. Svartmålade snickerier har ingen förankring i den äldre byggnadstraditionen.

Ljust oljefärgsmålade hus bör målas med samma färgtyp och kulör som det har.

Detta inte upp fasaden genom att måla gavelpetsarna i avvikande färg.

INTERIÖR

Även interiören har betydelse för ett hus kulturhistoriska värde. Man bör sträva efter att bevara den ursprungliga planlösningen. Likaså husets fasta inredning såsom murade spisar, kakelugnar, dörrar, foder, lister, paneler osv.

För upprustningen av kulturhistoriskt värdefulla byggnader kan man erhålla förhöjt låneunderlag, vilket innebär ett större bostadslån än normalt. Hänsyn tas då till extra kostnader som hör samman med restaurering av äldre byggnader. För att få bostadslån med förhöjt låneunderlag krävs att det kulturhistoriska värdet styrks av länsantikvarien, länsstyrelsen. Lånet kan lämnas för upprustning av såväl byggnader som i sig själva är av kulturhistoriskt värde som för hus, vars kulturhistoriska värde ligger i deras betydelse för miljöbild.

TOMT, VEGETATION & HÄGNADER

Äldre hus ligger oftast inbäddade i en trädgård med bersåer, gångar, vårdträd, fruktträd m.m. Den äldre trädgården är mycket viktig för helhetsintrycket och närmiljön runt husen och man bör därför inte försöka omskapa denna till en modern slätklippt villatomt. I stället bör man ta vara på den äldre trädgårdens kvaliteter. Även äldre hägnader bör bevaras. Helt nya hägnader i en gammal miljö bör ges en så enkel och diskret utformning som möjligt. Undvik att asfaltera gångar och uppfarter.

ENERGIBESPARINGSÅTGÄRDER

Äldre hus med välbevarade fasader eller ursprungliga interiörer måste behandlas varsamt då det gäller energisparande åtgärder.

Tilläggsisolering av fasaden bör övervägas omsorgsfullt i samråd med kommunens energisparrådgivare och antikvarisk expertis. En utvändig tilläggsisolering innebär ofta en förvanskning av exteriören och energisparvinsterna är i allmänhet begränsade.

För ytterligare information och antikvarisk rådgivning kan man vända sig till Upplandsmuséet, tel 018-102290. Slutligen ges några tips på litteratur som berör dessa frågor:

- Byggnadsmåleri med traditionella färgtyper. Informationsblad från Riksantikvarieämbetet. 1986.
- Gustafsson, G och Björnsted, A: Skansens handbok i vården av gamla byggnader. Borås 1981.
- Hidemark, O m fl: Så renoveras torp och gårdar. Västerås 1982.
- Thurell, S: Vård av trähus. En handbok i vård och upprustning av gammal träbebyggelse. Falköping 1975.

* Vad gäller tomtplatsers utformning och vegetation kan kontakt tas med naturvårdsförvaltningen tel 018-16 15 30.

ALLMÄNT OM ANPASSNING AV NY BEBYGGELSE I KULTURHISTORISKT VÄRDEFULLA OMRÅDEN

INPASSNING I LANDSKAPET

Att ta hänsyn till landskapsbild och kulturhistoriska värden är en fråga om anpassning till den befintliga miljön. Det är av stor vikt att hänsyn tas till alla faktorer som tillsammans utgör områdets karaktär. Förutom bebyggelse kan det röra sig om skog av olika slag, åker, äng, alléer, äldre vägsträckningar, broar m m. Kulturlandskapet, som har en mycket lång, historisk kontinuitet är ett resultat av åtgärder utifrån helt andra förutsättningar och med annorlunda kunskapsstraditioner än vad som finns idag. Att i ett kulturhistoriskt intressant område hugga ner en allé, asfaltera en väg eller spränga undan klipphöllar för att dra en rakare väg etc kan få fördömande konsekvenser för ett område. Eftersom man måste bruka ett kulturlandskap för att bevara det måste många gånger kompromisslösningar diskuteras, men dessa ska i första hand utgå från hänsynen till den befintliga miljön. Då det gäller ny bebyggelse i speciellt känsliga miljöer måste höga krav ställas på anpassning till det befintliga traditionella byggnadsskjeket. Detta kan göras utan att man behöver ge avkall på ett modernt sätt att bo. En förutsättning för en god kontinuitet i bebyggelseutvecklingen är att man försöker knyta an till det traditionella och karaktäristiska för bygden. Man bör vara särskilt noggrann vad gäller husens proportioner, byggnadsmaterial, taklutningar, fönsterformer, färgval och deras placering på tomt och i landskap. Eventuell ny bebyggelse bör lokaliseras i anslutning till lägen som liknar de traditionella tomtplatserna. Särskilt viktigt är detta i det öppna slättlandskapet. För att undvika förfulande terrasserings på tomtens är hus uppförda på s.k. torpergrund ett föredra framför de nu så vanliga hustyperna på gjutten bottenplatta. Ta till så mycket som möjligt av de naturliga förutsättningarna som terrängen och vegetationen på byggsplatsen ger. Placera och anpassa byggnaderna efter de naturliga marknivåerna.

BYGGNADENS UTFORMNING

För att erhålla en god anpassning av de nya husen till den äldre byggnadstraditionen bör man undvika de breda och låga typhusen. Huset bör ha en rektangulär grundform och resa sig på höjden. Det skall alltid finnas en bit vägg ovan fönstren. Traditionella hus har vanligen sadeltak med en taklutning varierande mellan 22° - 34°. Taksprångets storlek kan variera men bör inte vara stort på låga hus. Lådformigt inbyggd takfot är en helt moderna företeelse som skall undvikas. Platta tak är direkt olämpliga, även på garage och uthus.

Tegel är alltså det lämpligaste taktäckningsmaterialet. "Tegelröda" betongpannor kan i vissa fall accepteras, svarta och bruna betongtak är dock helt olämpliga i en äldre miljö. Korrugerad plåt bör även undvikas. På uthus kan dock pannplåt eller papptak vara ett alternativ.

FÄRG

I den lokala byggnadstraditionen dominerar hus målade med Falu rödfärg helt. Falu rödfärg är den klassiska, billiga och utomordentligt användbara färgen på alla slags trähus. En rödfärgning gör att nästan vilket hus som helst smälter in i miljön på ett osökt sätt. Men det skall vara riktig, matt, faluröd slamfärg. Det finns alltför många imitationer och "förbättringar". Lister på det faluröda huset har traditionellt varit vita. Mörka färger ger huset ett dystert utseende. Att måla listerna svarta är ett mode som inte alls passar i

en äldre bebyggelsemiljö. Föredrar man en ljus färg bör de traditionella färgerna väljas, såsom ljusgult, vitt eller grått. Undvik skarpa färger. Den i dag så populära lasyrfärgen är helt olämplig.

Fönstersättningen bör vara symmetrisk och fönstren skall ha större höjd än bredd. Fönsterfoder är viktiga för husets karaktär. Fönsterluckor bör undvikas och jalusiluckor är helt främmande i en äldre miljö. Även ytterdörren bör placeras symmetriskt.

MATERIAL

Vad gäller bostadshus så är träpanelen den traditionella fasadbeklädnaden. Locklistpanelen är vanligast och är liksom fasspontpanelen ett föredra framför den moderna lockpanelen. Fjäll- och stockpanel skall undvikas liksom plåt. Byggnaden bör betraktas som en helhet och gavelpartierna bör därför inte, som ofta sker, ges en avvikande behandling.