



Mål och budget 2023 samt Planeringsramar 2024-2026

2022-11-17

Inledning

Knivsta - en tillväxtkommun

Socialdemokraterna vill att kommunen växer på ett planerat och klokt sätt. Knivsta ska fortsätta att vara en trygg och bra kommun att leva och växa upp i, både för nuvarande och kommande Knivstabor. Landsbygd och tätort måste gå hand i hand.

Om kommunen ska vara fortsatt attraktiv måste infrastruktur, kommunikationer, vård, omsorg och annan service byggas ut i samma takt. Utbyggnad av samhället måste också ske på ett socialt hållbart sätt så att både gamla och nya kommuninnevånare känner trygghet i vår kommun. Utvecklingen måste ske i samklang med innevånarna och för att klara det behövs att vi fortsätter att utveckla medborgardialogen. Våra tre prioriterade områden för planperioden är skola och fritid för barn och ungdomar, en långsiktigt hållbar utveckling av Knivsta, och satsningar inom vård och omsorg.

Skola och fritid

Vi är landets yngsta kommun med drygt 30% av invånarna under 19 år. Det är viktigt att alla barn får en bra och trygg start på sitt lärande. Förskolan och skolan måste få de resurser som krävs för att utbildningen ska hålla en hög kvalitet. Skolor i landsbygd och tätort måste självklart ha samma förutsättningar. Unga i Knivsta ska beredas en trygg och meningsfull fritid. För barn och unga som känner sig utanför, mår dåligt eller riskerar hamna snett är tidiga insatser avgörande. Därför måste det förebyggande arbetet prioriteras.

Översiktsplanering och fyrsårsavtal

Kommunen ska växa på ett planerat och klokt sätt. Under föregående mandatperiod har vi satsat på en förbättrad och sammanhållen planering, mycket av det kopplat till fyrsårsavtalet. Knivsta ligger långt fram med sina planer, detta samtidigt som regionens och statens aktiviteter gått långsammare än förväntat.

I flera fall måste kommunen invänta beslut om lokaliseringar; fyrsåret, utbyggnad av transmissionsnätet och placering av överföring till Käppala. Den kommande perioden behöver kommunen fokusera planer som krävs i närtid, att fortsätta med grundläggande utredningar som behövs för uppdatering av översiktsplanen, fortsätta arbetet med ny översiktsplan och arbete med överföringen till Käppala.

Prioriteringar

De ekonomiska förutsättningarna inför 2023 är mer osäkra än vanligt. Efter pandemin har ekonomin startat upp igen, men kriget i Ukraina, högre inflation, försämrat ränteläge, och höga energipriser påverkar konjunkturen.

Efter flera års negativa resultat under mandatperioden 2014-2018, tog Socialdemokraterna initiativ till en sanering av ekonomin som missköts under föregående mandatperiod. Inom många områden skedde effektiviseringar genom ändrat arbetssätt och därmed minskade

kostnader. Antalet invånare i Knivsta har ökat med mer än 1600 personer mellan 2018-2022, i augusti 2022 var vi 20 050 invånare. Det finns fortfarande möjligheter till effektiviseringar inom vissa områden även om de nu är begränsade. Det finns ett behov av ökade satsningar på vissa områden, men med tanke på osäkerheten i ekonomin inför 2023 väljer vi att föreslå en bibehållen skattenivå.

I vårt budgetförslag erhåller verksamheterna uppräkningsökningar med mellan 3 och 5 procent för 2023, där uppräkningsökningen för utbildningsnämnden och socialnämnden i snitt ligger på 4,1 %. Det motsvarar inte hela den kostnadsutveckling som kan förväntas vilket innebär att åtgärder behöver vidtas inom de kommunala verksamheterna för en ekonomi i balans. Genom att variera uppräkningsökningen så varierar också kraven på verksamheterna.

Vårt förslag innehåller tydliga prioriteringar på förskolan, samt på det förebyggande arbetet inom socialtjänstens område. Förskolan får jämfört med tidigare år en uppräkningsökning på 11,8 miljoner kronor och vi satsar 1,5 miljon kronor extra på det förebyggande arbetet inom Socialnämnden. Vi föreslår också mindre satsningar på inom kultur och fritid med 650 tkr.

Harriet Swanberg

Gruppledare,

Socialdemokraterna Knivsta

2022-11-17

Innehållsförteckning

| | |
|---|----|
| Inledning | 2 |
| Knivsta - en tillväxtkommun | 2 |
| Skola och fritid | 2 |
| Översiktsplanering och fyrspårsavtal | 2 |
| Prioriteringar | 2 |
| Beslut..... | 6 |
| Styr- och ledningsprocess i Knivsta kommun | 7 |
| Mandatfördelning i kommunfullmäktige 2023 - 2026 | 8 |
| Politisk organisation..... | 9 |
| Agenda 2030, omvärlden och utmaningar för Uppsala län | 10 |
| Agenda 2030 | 10 |
| Medborgardialoger..... | 11 |
| Regional utvecklingsstrategi | 12 |
| Ekonomisk utblick..... | 14 |
| Internationell konjunktur..... | 14 |
| Svensk konjunktur | 14 |
| Kommunernas ekonomi..... | 15 |
| Demografi | 17 |
| Vision 2025 – Knivsta | 19 |
| Kommunfullmäktiges mål..... | 20 |
| Mål 1. Knivsta kommuns förskolor och skolor ska bidra till ett livslångt lärande med likvärdiga villkor och goda resultat | 20 |
| Mål 2. Knivstas unga ska ges möjlighet till en meningsfull fritid och grundläggande förutsättningar till en god hälsa. | 21 |
| Mål 3. Kommunens invånare ska ha tillgång till stöd och omsorg utifrån sina behov..... | 22 |
| Mål 4. Knivsta ska vara en långsiktigt hållbar kommun | 23 |
| Mål 5. Knivsta kommun ska säkerställa långsiktig ekonomi i balans | 24 |
| Knivstas ekonomiska förutsättningar | 26 |
| Skattesats..... | 26 |
| Resultatbudget | 26 |
| Investeringar..... | 27 |

| | |
|--|----|
| Balansbudget och finansiering..... | 28 |
| Avgifter och interna priser..... | 28 |
| Finansiering för budgetens genomförande | 28 |
| Känslighetsanalys..... | 28 |
| Driftsbudget nämnder | 29 |
| Finansförvaltning | 30 |
| Kommunstyrelsen..... | 32 |
| Samhällsutvecklingsnämnd | 34 |
| Valnämnd | 35 |
| Överförmyndarnämnd..... | 35 |
| Kommunrevision..... | 35 |
| Socialnämnd..... | 36 |
| Utbildningsnämnd..... | 37 |
| Bygg och miljönämnden | 38 |
| Ekonomistyrningsprinciper..... | 39 |
| Bilaga 1 Investeringsplan..... | 43 |
| Bilaga 2 Ägardirektiv - Knivsta Kommunhus AB..... | 47 |
| Bilaga 3 Ägardirektiv – Kommunfastigheter i Knivsta AB | 50 |
| Bilaga 4 Ägardirektiv – Alsike Fastighets AB..... | 54 |
| Bilaga 5 Ägardirektiv – Knivstabostäder AB | 55 |
| Bilaga 6 Ägardirektiv - Gredelinen KB | 58 |
| Bilaga 7 Kommunfullmäktiges program för utförare..... | 60 |

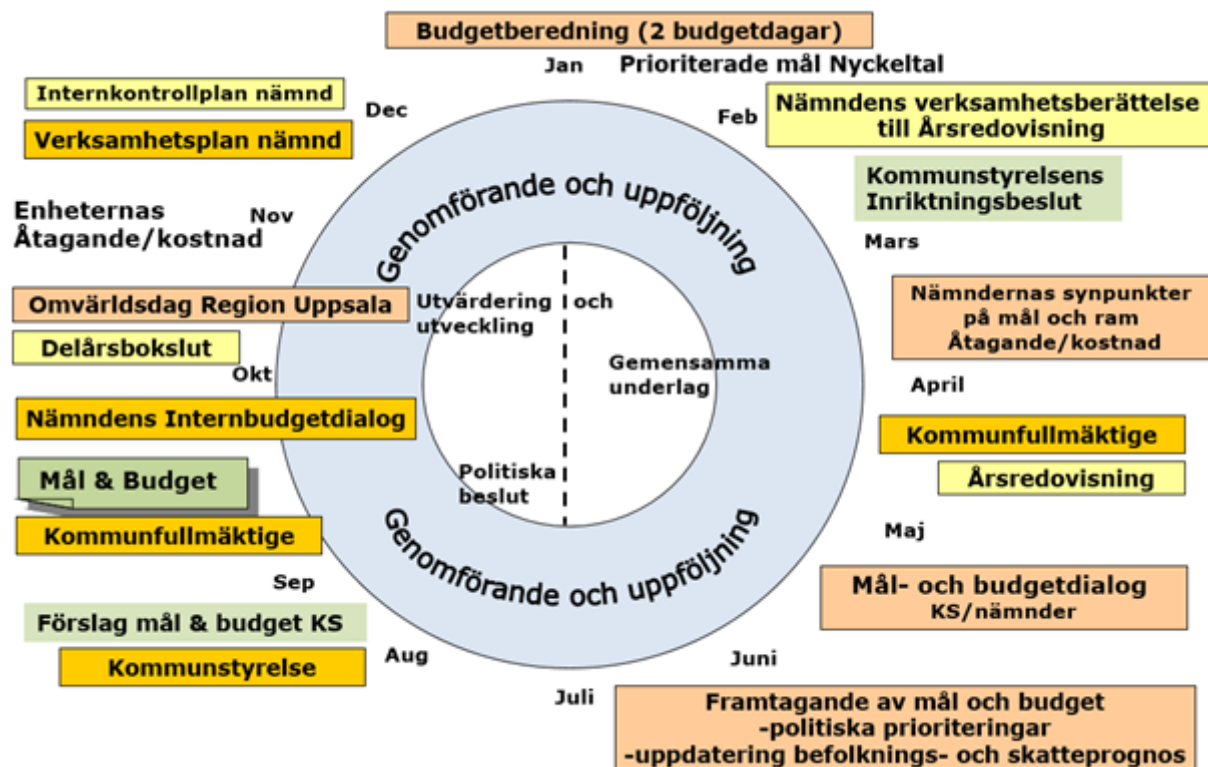
Beslut

Mål och budget 2023 med planeringsramar 2024-2026 fastställs med följande innehåll:

- Kommunövergripande mål med tillhörande fokusområden och direktiv.
- Resultat- och balansräkning, med ett budgeterat resultat 2023 på 2,7 miljoner kronor.
- Driftbudget och investeringsplan för kommunstyrelsen och nämnderna.
- Borgensavgifter för år 2023 fastställs enligt modellberäkning till 0,58 procent för Kommunfastigheter i Knivsta AB, 0,45 procent för Knivstabostäder AB, och 0,36 procent för Knivstavatten AB.
- Skattesatsen för 2023 bibehålls på 20,91 procent.

Styr- och ledningsprocess i Knivsta kommun

Nedanstående figur åskådliggör tidplan för styr- och ledningsprocessen i kommunen.



Resursfördelningen från kommunfullmäktige till nämnder sker i form av ersättning, kommunbidrag. Mål och uppdrag är baserade på ekonomiskt utrymme, demografisk utveckling och prioriteringar. Om förändringar i omvärlden påkallar behov av ändring av budget finns möjlighet att göra revideringar av mål och budget.

Dialog, delaktighet och helhetssyn utgör grundpelarna för det övergripande arbetet med styrningen. Dialogen är nödvändig för att skapa en gemensam bild av nuläge och framtida önskat läge, delaktigheten för att åstadkomma förankring i alla led och helhetssynen för att alla nämnder och bolag i sin verksamhetsplanering även ska ta ansvar för den samlade kommunala verksamhetens utveckling utöver den egna verksamhetens behov och intressen.

Ovanstående bild illustrerar att under första halvåret ligger gemensamma underlag till grund för planering och politiska beslut. Det andra halvåret medger möjlighet till fördjupad utveckling och utvärdering i syfte att påverka kommande års process.

Budgetdagen har verksamhetsfokus med koppling till frågeställningar som; vad är nuläget? (resultat), vilka är utmaningarna (trender, volymförändringar, lagstiftning)? Den andra dagen har fokus på nyckeltal, statistik och ekonomiska förutsättningar. Detta tillsammans ska ge politiken uppslag och bidra till politikens arbete med kommunfullmäktiges mål och uppdrag,

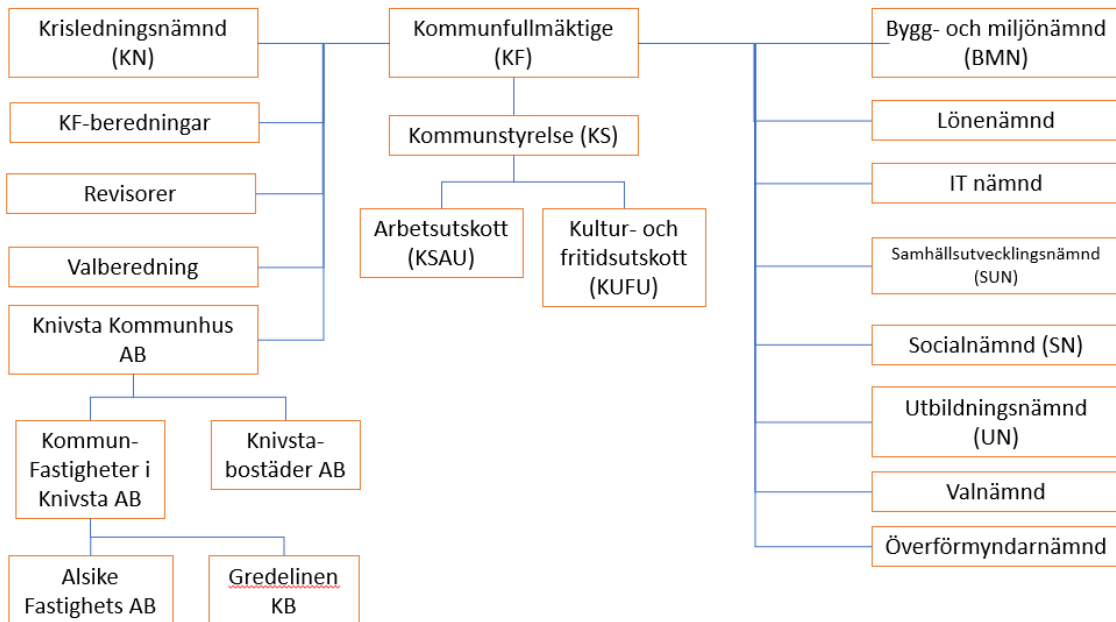
ägardirektiv till bolagen, samt möjliggöra en god prioritering av kommunens skatteintäkter.

Kommunstyrelsen tog ett inriktningsbeslut om ekonomiska ramar för den fortsatta dialogen i februari 2022, där uppdrogs till förvaltningen tillsammans med nämnderna att lämna ett yttrande på inriktningsbeslutet. I maj månad 2022 genomfördes sedan en dialog mellan kommunstyrelse och nämnder, där respektive nämndsordförande och förvaltningschef presenterade och fördjupade sig i de utmaningar som beskrivs i synpunkter och konsekvensbeskrivningar för kommunstyrelsen.

Mandatfördelning i kommunfullmäktige 2023 - 2026

| Parti | Mandat |
|---------------------|---------------|
| Knivsta.Nu | 9 |
| Socialdemokraterna | 5 |
| Moderaterna | 4 |
| Sverigedemokraterna | 4 |
| Kristdemokraterna | 3 |
| Centerpartiet | 2 |
| Vänsterpartiet | 2 |
| Liberalerna | 1 |
| Miljöpartiet | 1 |

Politisk organisation



Agenda 2030, omvärlden och utmaningar för Uppsala län

Agenda 2030

Agenda 2030 är en internationell agenda för förändring mot ett hållbart samhälle. Under agendan finns 17 olika mål med delmål för en hållbar framtid. Sverige har som mål att vara ledande i genomförandet av agendan. Knivsta kommun ska tillhöra de kommuner som tar ansvar för det genomförandet.

Kommunstyrelsen har beslutat att Agenda 2030 ska vara grunden i kommunens styr- och ledningssystem och att kommunens hållbarhetsarbete ska samlas och organiseras under Agenda 2030. Att involvera näringsliv och civilsamhälle i arbetet är även det beslutat av kommunstyrelsen. Knivsta kommun har åtagit sig att arbeta med länets regionala utvecklingsstrategi som också är länets Agenda 2030 strategi.

Kommunens invånare, medarbetare och politiker ska kontinuerligt ges information och utbildning i Agenda 2030, för att stärka förståelse och bidra till en god utveckling av de globala målen.



Medborgardialoger

Kommunfullmäktige beslutade i juni 2021 att anta ”Policy för medborgardialog”. Policyn beskriver Knivsta kommuns åtagande när det gäller inflytande och påverkan.

Genom ”Medborgarrådet”, i vilket ett ökat antal Knivstabor deltar, utvecklar kommunen medborgardialogen med flera avseenden. Appen Ung i Knivsta utvecklas i dialog med olika unga medborgare. Knivstaborna kan använda ”Knivstaförslaget” för att komma med intressanta förslag till att förbättra kommunen både för unga och äldre invånare.

I Knivsta finns mycket kompetens bland invånarna som genom sitt deltagande i olika dialogformer bidrar till bättre beslut i de viktiga frågor kommunen har framför sig. Därför kommer vi fortsätta med olika dialogformer som fysiska möten, digitala enkäter eller medborgarråd, beroende på frågans art. Då det ständigt flyttar in nya invånare i kommunen kommer Socialdemokraterna satsa mer på kontinuerlig information om de olika dialogformerna. Detta för att ge fler möjligheter att bidra till bra beslut om Knivstas framtid.

Regional utvecklingsstrategi

En nyskapande region

En nyskapande region innebär ett Uppsala län som är internationellt erkänt för en utmanings- och kunskapsdriven utveckling och hållbar tillväxt. Hela länet präglas av innovation, kreativitet och kompetens i såväl företag och offentlig sektor som i samhället i stort. Företag har goda förutsättningar att starta och växa, och det finns en kompetensförsörjning som möter behoven. Vi har världsledande universitet, forskning och innovationssystem, som bidrar till att möta de stora samhällsutmaningarna. För att uppnå målbilden ovan ska Uppsala län arbeta för tre långsiktiga utvecklingsmål, som bryts ner i långsiktiga åtaganden.

- Kompetens till länets företag och organisationer
- Ett gott klimat för utveckling och hållbar tillväxt i hela länet
- Innovation för hållbar tillväxt och utveckling

Kompetens till länets företag och organisationer

Tillgång till tillräcklig och kompetent arbetskraft är avgörande för både näringslivets och samhällets utveckling. Det är av stor vikt att kompetensen hos alla länets invånare tas tillvara för att länets organisationer och näringsliv ska kunna verka och utvecklas. Här krävs kunskap och dialog för ökad matchning mellan utbildning och arbete, för att kunna anpassa insatser och utbildningar på rätt sätt för individer och aktörer inom kompetensförsörjningskedjan. För att nå positionen som ledande kunskapsregion är det viktigt med strukturerat arbete för att attrahera kompetent arbetskraft till länet, genom att exempelvis locka studenter att stanna kvar i länet efter examen.

Ett gott klimat för utveckling och hållbar tillväxt i hela länet

För att skapa ett gott klimat för länets näringsliv samt kultur och civilsamhälle behöver olika behov mötas. Det handlar om att skapa strukturer för att underlätta för fler människor att starta företag samt att säkerställa tillgänglig offentlig och privat service inom rimliga avstånd, tillgänglig kollektivtrafik och digital infrastruktur för att kunna bo och verka i hela länet. Uppsala län ska vara en plats med ett rikt konst- och kulturliv, där kulturskapare och kulturaktörer erbjuds olika typer av plattformar. I länet ska fler företag bli internationellt verksamma och besöksnäringen ska ges förutsättningar att växa hållbart och bidra till ökad sysselsättning, en levande landsbygd samt stärkt attraktionskraft i länet.

Innovation för hållbar tillväxt och utveckling

För att hantera rådande samhällsutmaningar krävs lösningar som baseras på kunskap som samproduceras av forskning, näringsliv, offentlig sektor och civilsamhälle. Utmaningar och kunskap kan då användas som grund för innovation och utveckling av samhället och näringslivet. För att underlätta för detta ska Uppsala län arbeta för att stärka det regionala stöd

som finns för företag och innovationssystem genom exempelvis långsiktigt hållbar finansiering. Att främja det sociala entreprenörskapet är ytterligare en viktig del. Uppsala läns regionala fokusområden är centrala i det utmaningsdrivna innovationsarbetet. Fokusområdena är avancerad produktion, energi- och miljöområdet, gröna näringar, techbranschen samt life science.

Programperiod 2021–2024

Utöver det långsiktiga utvecklingsarbetet har länets aktörer även belyst områden som ses som extra viktiga att prioritera under strategins programperiod 2021–2024. Det handlar om områden där det finns stora behov av kontinuerlig uppföljning och ett tydligt genomförande genom styrning av den högsta nivån i länets strategiska samverkan.

Arbetet ska ske inom samtliga tre utvecklingsområden – En region för alla, En hållbart växande region och En nyskapande region. Samtliga prioriterade mål är kopplade till de långsiktiga utvecklingsmålen och täcker sammantaget samtliga globala mål i Agenda 2030.

I arbetet med att skapa en region för alla ska ett utvecklingsarbete ske för att utveckla en nära och hälsofrämjande vård, samhällseliga förutsättningar för förbättrad fysisk och psykisk hälsa bland framför allt barn och unga samt ett gott samhällsklimat med hög tillit och inkludering.

- En region för alla lyfter fram hur ett samhälle format efter människan ger ett gott liv, med öppna och inkluderande miljöer.
- En hållbart växande region fokuserar på samhällsutvecklingen i Uppsala län, dess natur och livsmiljöer och förhållandet till omkringliggande län.
- En nyskapande region tar fasta på betydelsen av ett livskraftigt näringsliv och civilsamhälle samt förmågan till utmaningsdriven innovation hos företag och organisationer

Ekonomisk utblick

Sveriges kommuner och regioner är beroende av omvärldens ekonomiska tillstånd eftersom Sveriges välstånd till stora delar bygger på internationell handel. När den ekonomiska aktiviteten förändras i omvärlden påverkar det normalt sysselsättningen som genererar förvärvsinkomster och leder till skatteintäkter till kommunerna.

Internationell konjunktur

För två år sedan stod vi mitt i den första smittvågen av covid-19. Ännu sätter pandemin avtryck i världsekonomin. Den höga smittspridningen i Kina har föranlett regionala nedstängningar. Det leder bland annat till störningar varuförsörjningen som påverkar hela världen. Det som började med stigande priser på framför allt energi under 2021, har nu övergått till en bred inflationschock världen över. Rysslands invasion av Ukraina påverkar inte minst den europeiska ekonomin negativt. Kriget är starkt bidragande till den senaste tidens ytterligare uppgång för energi- och råvarupriser och höjer osäkerheten för den ekonomiska utvecklingen framöver. Inflationstakten är nu hög och brett förankrad, att risken för en pris- och lönespiral föranlett riksbanken världen över att höja styrräntor, en stramare penningpolitik i Sverige vilket pressar marknadsräntor uppåt. Perioden under de senaste tio åren av unikt låga räntor ser ut att vara till ända. Inflations- och ränteuppgången utgör en markant åtstramning för världsekonomin och Sverige.

BNP tillväxt internationellt SKR

| | 2021 | 2022 | 2023 | 2024 | 2025 |
|---------|------|------|------|------|------|
| USA | 5,7 | 2,8 | 2,3 | 2,6 | 2,5 |
| Kina | 7,9 | 3,8 | 6,0 | 5,5 | 5,5 |
| EU | 5,0 | 1,9 | 2,2 | 2,0 | 2,0 |
| Världen | 5,6 | 3,5 | 3,3 | 3,4 | 3,4 |

Svensk konjunktur

Svensk ekonomi har under våren 2022 präglas av återhämtning efter pandemin. Men i takt med det allt högre resursutnyttjandet dämpas nu tillväxten. Rysslands invasion av Ukraina har lett till en ökad ekonomisk osäkerhet och en konjunkturedgång är att vänta i Sverige och omvärlden.

De höga energi- och livsmedelspriserna har en omedelbar urholkande effekt på hushållens reala disponibelinkomster. De stigande räntor kommande år bidrar även till en markant dämpning av hushållens disponibelinkomster. Den offentliga konsumtionen förväntas dock öka till följd av kriget. Arbetsmarknaden är stark, de månatliga utfallen för AKU indikerar redan nu en verkligt stark arbetsmarknad: såväl sysselsättningsgraden som arbetskraftsdeltagandet är klart högre än före pandemin. Statistik över antalet arbetslösa visar en nedgång för 2022 men under 2023 bedömer SKR att arbetsmarknaden når jämviktsarbetslösheten och att arbetslösheten vänder upp. Tillgången och prisutvecklingen för

viktiga råvaror som gas har blivit mer osäker till följd av Rysslands invasion av Ukraina. Oklarheten om hur utbudssituationen på råvaru- och energimarknaderna kommer utvecklas gör att det blir svårt att bedöma hur varaktig inflationen kommer att vara i Sverige och omvärlden. SKR prognos för KPIF-inflation 7,1% i år och bedömningen är att den faller tillbaka under 2023. Detta innebära att Riksbanken har agerat för att få ned inflationen till målet om 2 %, reporäntan har höjts till 1,75% i september 2022 och flera höjningar är att vänta.

Nyckeltal för den svenska ekonomin SKR

| | 2020 | 2021 | 2022 | 2023 | 2024 | 2025 |
|-----------------------------------|------|------|------|------|------|------|
| BNP* | -2,4 | 5,0 | 2,1 | 1,0 | 2,2 | 2,5 |
| Hushållens konsumtion | -4,7 | 5,8 | 4,1 | 2,3 | 1,6 | 1,6 |
| Relativ arbetslöshet | 8,5 | 8,8 | 7,7 | 7,9 | 8,0 | 7,8 |
| Timlön, nationalräkenskaperna | 4,8 | 3,5 | 4,3 | 2,8 | 3,0 | 3,1 |
| Timlön, konjunkturlönestatistiken | 2,1 | 2,6 | 2,8 | 3,1 | 3,3 | 3,4 |
| Konsumentpris, KPIF | 0,5 | 2,4 | 7,1 | 4,5 | 2,2 | 2,0 |
| Konsumentpris, KPI | 0,5 | 2,2 | 7,7 | 6,6 | 2,6 | 2,0 |

*) Kalenderkorrigerad utveckling

Kommunernas ekonomi

Kommunernas resultat uppgick till 47 miljarder kronor. De starka resultaten förklaras av en betydligt snabbare ekonomisk återhämtning än väntat.

Efter att ha hanterat effekterna av pandemin ställer nu kommunerna om för att ta hand om av konsekvenserna av kriget i Ukraina. Flyktingrörelser, ett osäkert säkerhetsläge, stora prisökningar på bland annat energi och livsmedel, höga pensionskostnader och en osäker samhällsekonomisk utveckling kommer att prägla kommunernas ekonomi.

Den demografiska utvecklingen har under det senaste decenniet ökat behovet av kommunal verksamhet men om än måttlig takt. De som är över 80 år utgör drygt 69 procent av brukarna inom hemtjänsten och 77 procent av de på särskilda boenden. Denna grupp har ökat ungefär i takt med den arbetsföra befolkningen de senaste tio åren.

De kommande tio åren ökar befolkningen som är 80 år och äldre med nära 50%. Enligt den demografiska behovsökningen skulle äldreomsorgen med dagens personaltäthet behöva ytterligare cirka 65 000 personer fram till 2031 men samma arbetssätt som idag. Det är en enorm kompetensförsörjningsutmaning.

Civilförsvaret är en annan angelägen och aktuell fråga. Kommunernas arbete med civilt försvar regleras i första hand i Lagen om extraordinära händelser (LEH) och staten ska ersätta kommunerna för kostnader för de förberedande uppgifter som utförs. Mot bakgrund av Rysslands invasion av Ukraina har regeringen satsat 800 miljoner kronor på civilt försvar i vårändringsbudgeten, varav 80 miljoner på kommunernas arbete med krisberedskap och civilt försvar. En fortsatt satsning är att vänta och MSB har nu fått i uppdrag att tillsammans med andra statliga myndigheter ge förslag på åtgärder för att stärka det civila försvaret.

Pensionskostnaderna i kommunerna ökar under 2023 med 17 miljarder kronor jämfört med året innan. Ökningen förklaras främst av inflationen och ökat prisbasbelopp men även av höjda avgifter i det nya pensionsavtalet. I kommunerna svarar det nya pensionsavtalet, AKAP-KR, för omkring 40 procent av kostnadsökningen. Avgifterna höjs från 4,5 till 6 procent av lönesumman upp till taket på 7,5 inkomstbasbelopp.

Hög inflation, höga pensionskostnader, svårt kompetensförsörjningsläge och ett högre ränteläge gör kommande år svårbedömda. Kommunerna är nu inne i budgetarbetet och de förutsättningar som råder har blivit väsentligt sämre på kort tid. Ska ett generellt resultatmål på 2 procent av skatter och bidrag hållas med befintlig skattesats måste förändringar i verksamhet och kvalitet göras.

Jämfört med tidigare SKR prognoser visar majprognosen 2022 för skatteunderlaget en markant uppskrivning av löneökningstakten på den svenska arbetsmarknaden för perioden 2022–2025. Även förändringar i sysselsättningen har stor betydelse för skatteunderlaget, vilket bedöms ha en svagare utveckling från 2023. Realt utvecklas skatteunderlaget svagt och till och med negativt under 2023 eftersom kostnaderna väntas öka snabbare än skatteintäkterna.

Olika skatteunderlagsprognoser

| | 2021 | 2022 | 2023 | 2024 | 2025 |
|----------------------|------|------|------|------|------|
| SKR, aug 22 | 5,3 | 4,9 | 4,7 | 4,4 | 4,5 |
| Regering, april 22 | 5,0 | 4,2 | 4,5 | 3,4 | 3,6 |
| ESV, juni 22 | 5,1 | 4,5 | 4,1 | 4,0 | 3,7 |
| SKR, aug Real ökning | 2,6 | 1,9 | -1,9 | 0,6 | 3,1 |

Den årliga förändringen av kostnaderna i fasta priser kallas verksamhetens volymförändring. Volymförändring utgörs av skillnaden mellan förändring i löpande pris och prisförändringar på arbetskraft (löneökningar) och annan förbrukning. I tabellen nedan redovisas SKR senaste bedömning av prisförändringar under perioden 2021–2025. Syftet med uppgifterna är att göra det möjligt för kommuner att räkna om från löpande till fasta priser, till exempel i budgetarbetet. För 2023 är det beräknade kostnadstrycket 5,8 procent vilket sett tillbaka senaste 5 åren är en hög nivå, från 2024 bedöms kostnadstrycket åter normaliserats. Utöver kostnadstrycket finns även en volym och kvalitetsökning att förhålla sig till, den beräknas uppgå till cirka 1 procent årligen.

Prisindex för kommunal verksamhet (PKV), SKR

| | 2021 | 2022 | 2023 | 2024 | 2025 |
|------------------------|------|------|------|------|------|
| Arbetskraftskostnader | 2,0 | 2,0 | 6,6 | 4,2 | 1,6 |
| Övrig förbrukning | 4,5 | 6,0 | 3,8 | 2,7 | 2,7 |
| Sammanvägd prisändring | 2,7 | 3,2 | 5,8 | 3,7 | 1,9 |

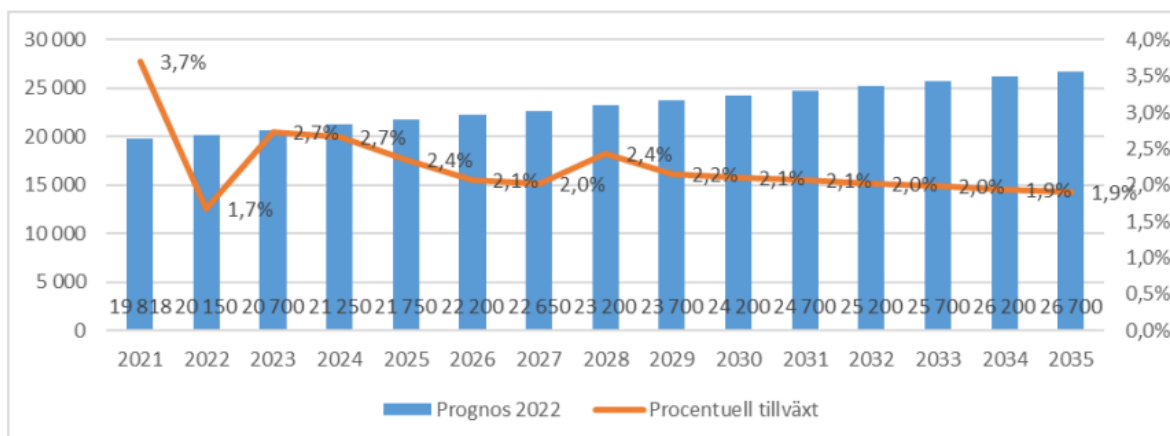
Demografi

Intäkterna från skatter och utjämning bestäms av folkmängden i kommunen och dess befolkningssammansättning. Intäkterna ökar vid fler invånare oberoende av invånarnas ålder och inkomst då skillnader till största delen justeras via inkomstutjämningen. Kommunen påverkas också av en omfördelning, en kostnadsutjämning mellan kommuner, exempelvis får kommuner med hög andel äldre ett utjämningsbidrag och tvärtom.

Därför är befolkningsprognosen ett mycket viktigt verktyg för att i förväg planera och beräkna kommunens framtida intäkter och kostnader men också planera den framtida välfärdsservicen. Befolkningsprognosen bygger på byggnationsplaner i kommunen samt historisk statistik över in- och utflyttningsmönster samt födelsenetto.

Befolkningstillväxten beräknas vara i genomsnitt 2,2 procent per år eller 492 nya invånare per år, vilket är en hög tillväxttakt i Kommunsvetande, men lägre än toppåren 2014-2018. Värt är att notera att under 2019 hade Knivsta den lägsta tillväxten sedan kommunstarten 2003 och även i framtiden kommer det vara fluktuationer mellan åren. Befolkningsprognosen bygger på byggnationsplaner i kommunen samt historisk statistik över in- och utflyttningsmönster, födelsetal och dödsrisker för kommunen och riket. Befolkningsökningen i kommunen beror på inflyttningsnettot, men även ett hittills positivt födelsenetto, det vill säga skillnaden mellan antal födda och antal döda. Det föreligger stor osäkerhet i denna typ av prognoser där ett bostadsprojekt får stor påverkan på utfallet.

Diagram befolkningsprognos 2021–2035



Befolkningssammansättningen i Knivsta kommun skiljer sig mot genomsnittskommunen. Drygt 30% av invånarna är under 20 år medan andelen över 65 år är bland de lägsta i Sverige, ca 14%. Det är också förklaringen till att Knivsta har Sveriges lägsta medelålder.

Tabell åldersgrupper 2021–2035

| Alder | 2021 | 2025 | 2030 | 2035 |
|--------------|-------------|-------------|-------------|-------------|
| 0–5 | 1 682 | 1 805 | 2 006 | 2 220 |
| 6–15 | 3 172 | 3 359 | 3 589 | 3 919 |
| 16–19 | 1 158 | 1 257 | 1 350 | 1 434 |
| 20–34 | 3 375 | 3 748 | 4 161 | 4 708 |
| 35–64 | 7 711 | 8 644 | 9 788 | 10 689 |
| 65–79 | 2 150 | 2 140 | 2 164 | 2 508 |
| 80-w | 570 | 796 | 1 142 | 1 221 |
| Summa | 19 818 | 21 750 | 24 200 | 26 700 |

Vision 2025 – Knivsta

Kommunens nuvarande vision som antogs 2013:

Den moderna och kunskapsintensiva småstaden med förankring i en aktiv och levande landsbygd – mitt i tillväxtregionen Stockholm-Uppsala – skapar attraktionskraft både för boende och företag och befäster Knivsta som en föregångskommun för det hållbara samhället.

Knivstas identitet

- En del av tillväxtregionen Stockholm-Uppsala
- En kommun öppen för förändringar
- En modern småstad och en levande landsbygd i samverkan
- En föregångskommun och mötesplats för ett hållbart samhälle
- En växande kommun med 20 000 – 25 000 invånare
- Ett näringsliv i utveckling med fler kunskapsintensiva företag
- En ökande andel av befolkningen arbetar i Knivsta

Fokusområden

| Hållbar utveckling | Ekonomiskt | Ekologiskt | Socialt |
|--------------------|---|--|--|
| Arbete | Utvecklad infrastruktur Bra kommunikationer Entreprenörskap Lokal energiproduktion | Energi och miljö Fler jobb i Knivsta | Landsbygd i utveckling Besöksnäring och näturism |
| Lärande | Hög kvalitet på skolans utbildning | Livslångt lärande | Lära ut och lära in |
| Livskvalitet | Delaktighet Aktivt föreningsliv Mångfald av boendeformer | Folkhälsa Fungerande kollektivtrafik Närodlat mat | Demokrati Livspussel Boendemiljö Fritid och kultur Valfrihet |

Kommunfullmäktiges mål

Kommunfullmäktiges mål utgår från agenda 2030, kommunens vision och regionens regionala utvecklingsstrategi. Tillsammans anger de vad som är prioriterat under mandatperioden och hur kommunstyrelsen och nämnder ska bidra. Kommunstyrelsen och nämnden kan även komplettera med egna mål och indikatorer med utgångspunkt i kommunfullmäktiges mandatmål och andra relevanta styrdokument.

Mål 1. Knivsta kommuns förskolor och skolor ska bidra till ett livslångt lärande med likvärdiga villkor och goda resultat

Knivsta är landets yngsta kommun med drygt 30% av invånarna under 19 år. Det är viktigt att alla barn och ungdomar får en bra och trygg start på sitt lärande. Förskolan och skolan måste få de resurser som krävs för att utbildningen ska hålla en hög kvalitet. Skolor i landsbygd och tätort måste självklart ha samma förutsättningar. Alla barn och unga ska ha samma möjligheter till en utvecklande och trygg skolgång, och klassernas storlek anpassas efter barnens behov och förutsättningar.

Uppdrag

| | | |
|--|-----------|--------|
| Öka antalet vuxna i skolan och inför skolvärddar för att öka tryggheten och skoltrivseln | 2023 | UN |
| Utveckla det systematiska kvalitetsarbetet inom förskola och skola | 2023-2026 | UN |
| Öka stödet till barn med behov av särskilda insatser, t.ex. vid dyslexi och autism. | 2024-2026 | UN, SN |
| Minska elevgrupperna i förskolan | 2024-2026 | UN |
| Öka lärartätheten i landsbygdsskolorna så att landsbygden och tätorten ges samma förutsättningar och möjligheter | 2025-2026 | UN |
| Säkerställ god tillgång till elevhälsan, med medicinsk inriktning | 2024-2026 | UN |
| Minska elevgrupperna i grundskolan | 2025-2026 | UN |

Indikatorer

| Indikator | Källa | 2021 | Mål 2023/ önskad riktning i perioden |
|---|-------|------|---|
| Andel föräldrar som är nöjda med sitt barns förskola i sin helhet | | 93 | Öka |

| Indikator | Källa | 2021 | Mål 2023/ önskad riktning i perioden |
|--|--------|------|---|
| Elever i åk 9: Jag känner mig trygg i skolan, positiva svar, andel (%) | N15533 | 79,9 | Öka |
| Elever i åk 9 som är behöriga till yrkesprogram, hemkommun, andel (%) | N15428 | 89,4 | Öka |
| Gymnasieelever med examen eller studiebevis inom 4 år, hemkommun, andel (%) | N17461 | 81,4 | Öka |
| Antal heltidstjänster i förskolan med förskolläraryrkeslegitimation, lägeskommun, andel (%) | N11808 | 34 | Öka |
| Elever i åk 8: Hur lätt eller svårt är det att få hjälp av elevhälsan till exempel skolsköterskan? Andel som svarat "Mycket lätt" eller "Ganska lätt", (%) | N15638 | 58 | Öka |

Mål 2. Knivstas unga ska ges möjlighet till en meningsfull fritid och grundläggande förutsättningar till en god hälsa.

Unga ska ges möjlighet till en meningsfull fritid och grundläggande förutsättningar till en god hälsa. För barn och unga som, känner sig utanför, mår dåligt eller riskerar hamna ”snett” är tidiga insatser avgörande. Därför måste det förebyggande arbetet prioriteras.

Hjälp ska finnas och gripa in när unga riskerar hamna snett. För barn- och ungdomar med speciella behov ska stöd, om möjligt, finnas inom kommunens gränser.

Kultur- och fritidsfrågor måste ges mer fokus och när kommunen växer måste också möteslokaler, och platser för idrott och kultur byggas ut. Stödet till föreningslivet ska öka.

Uppdrag

| | | |
|---|-----------|------------|
| Satsa på förebyggande arbete och ge snabbare stöd till unga som känner sig utanför, mår psykiskt dåligt eller har andra problem | 2023-2024 | SN |
| Öka stödet och tryggheten för ungdomar med fältassistenter på kvällar och helger | 2023-2024 | SN |
| Fortsätt att utveckla samarbetet mellan skola, socialtjänst, polis och kultur och fritid | 2023-2026 | SN, UN, KS |
| Stöd ungas deltagande och medlemskap i föreningslivet genom ökat föreningsstöd | 2023-2024 | KS |
| Utveckla CIK till en resurs i det kulturella utbudet | 2023-2026 | KS |
| Planera för en idrottsplats och fler fotbollsplaner | 2025-2026 | SUN, KS |

Indikatorer

| Indikator | Källa | 2021 | Mål 2023/ önskad riktning under perioden |
|--|--------|------|--|
| Andel elever i åk 9 som skattar sin hälsa som bra, andel (%) | | 65 | Öka |
| Samlat (NKI) värde av kultur och fritids brukarundersökning | | 87 | Öka |
| Medborgarundersökningen - Bra utbud av ställen för unga att träffas på i kommunen, andel (%) | N00591 | 17,3 | Öka |

Mål 3. Kommunens invånare ska ha tillgång till stöd och omsorg utifrån sina behov

När fler väljer att bo i Knivsta behöver också vård och omsorg byggas ut.

Fler måste vilja jobba inom vården och de som är där idag måste vilja vara kvar. Det kräver bättre arbetsvillkor, personalinflytande och ökade resurser för att fler ska kunna anställas. Kommunen ska kontinuerligt arbeta för att utveckla Knivsta kommun till en attraktiv arbetsgivare, bland annat genom ökat inflytande och bättre lönevillkor.

Uppdrag

| | | |
|--|-----------|---------|
| Fortsätt satsningen på heltid som norm i hela kommunen | 2023-2026 | SN |
| Förbättra planeringen och minska antalet delade turer | 2023-2026 | SN |
| Öka personaltätheten på äldreboendena | 2024-2025 | SN |
| Minska antalet olika personer som besöker en brukare i hemtjänsten under en 14-dagarsperiod | 2024-2026 | SN |
| Arbeta med en sammanhållen socialtjänst – en kontaktperson för varje brukare. Det är viktigt att kunna vända sig till en person som sedan administrerar kontakt med övriga som ingår i brukarens stöd. | 2023-2024 | SN |
| Öka antalet tillsvidareanställningar inom omsorgen | 2024-2025 | SN |
| Tillsammans med regionen planera för en ny hälso-/vårdcentral i Knivsta | 2025-2026 | SUN, SN |

Indikatorer

| Indikator | Källa | 2021 | Mål 2023/ önskad riktning under perioden |
|--|--------|------------|--|
| Brukarbedömning hemtjänst äldreomsorg - helhetssyn, andel (%) | U21468 | 85 (2022) | Öka |
| Brukarbedömning särskilt boende äldreomsorg - helhetssyn, andel (%) | U23471 | 69 (2022) | Öka |
| Ej återaktualiserade vuxna personer med försörjningsstöd ett år efter avslutat försörjningsstöd, andel (%) | U31462 | 72 | Öka |
| Invånare 0-19 år i ekonomiskt utsatta hushåll, andel (%) | N02904 | 3,5 (2020) | Minska |

Mål 4. Knivsta ska vara en långsiktig hållbar kommun

När kommunen växer måste hänsyn samtidigt tas till de övergripande målen i Agenda 2030. Infrastruktur, kommunikationer, vård, omsorg och annan service måste byggas ut i samma takt. Utbyggnad av samhället måste också ske på ett socialt hållbart sätt som möter behoven i kommunen. Knivsta kommun ska bidra till ett inkluderande samhälle, vilket skapar tillit, framtidstro och mångfald samt stärker delaktighet, jämlikhet och demokrati. Ett starkt civilsamhälle spelar en grundläggande roll för ett öppet, solidariskt och inkluderande samhälle. Utvecklingen måste ske i samklang med innevånarna.

Kommunens motståndskraft och förmåga att anpassa sig till förändringar måste öka genom satsningar på stärkt krisberedskap och genom att planera och bygga med tanke på kommande klimatförändringar.

För att värna den biologiska mångfalden ska grönområden så långt som möjligt bevaras och skyddas. Grönområden och natur är viktiga för rekreation och hälsa och tillgängligheten för invånarna ska underlättas.

Uppdrag

| | | |
|---|-----------|----------------------------|
| Ta fram och implementera principer för socialt hållbart byggande | 2023-2024 | SUN, KS, UN, SN, BMN |
| Planera för mobilitets- och parkeringslösningar som stimulerar till ett minskat bilberoende och en ökad användning av kollektivtrafiken | 2023-2024 | SUN |

| | | |
|--|-----------|------------|
| Utveckla medborgardialogen så ytterligare invånare, även barn och ungdomar, ska kunna delta aktivt | 2024-2026 | KS |
| Bevaka cykelvägar mellan Alsike och Uppsala, och Vassunda och Uppsala i fyrsårsavtal och regional planering | 2023-2026 | SUN |
| Aktivt arbeta med en koldioxidbudget för Knivsta och kontinuerligt följa upp hur den utvecklas | 2023-2026 | KS |
| Öka samarbetet med civilsamhället med fler idéburna offentliga partnerskap (IOP) och vidareutveckla möjligheterna för den idéburna sektorn att utgöra en viktig aktör inom Knivsta kommun. | 2023-2024 | SN, UN, KS |

Indikatorer

| Indikator | Källa | 2021 | Mål 2023/ önskad riktning under perioden |
|--|--------------|------|--|
| Andelen unga som anser att de har mycket stora eller stora möjligheter att föra fram åsikter till de som bestämmer i kommunen, andel (%) | | 13 | Öka |
| Medborgarundersökningen - Invånarnas möjlighet till insyn och inflytande över kommunens beslut och verksamheter är bra, andel (%) | N00669 | 20,3 | Öka |
| Medborgarundersökningen - Kommunen är en bra plats att bo och leva på, andel (%) | N00667 | 94,2 | Bibehålla |
| Antal IOP | Egen mätning | 1 | Öka |

Mål 5. Knivsta kommun ska säkerställa långsiktig ekonomi i balans

Knivsta kommun ska säkerställa långsiktig ekonomi i balans.

Våra skattemedel ska gå till välfärden. Socialnämnden har under förra mandatperioden aktivt arbetat med att ta hem ungdomar från andra kommuner och ge dem stöd och vård i egen regi. Nämnden har vidare öppnat ett serviceboende för personer med behov av stöd enligt LSS. Det har inneburit ett mer anpassat boende för de som bedömts behöva stöd men i mindre omfattning än i ett gruppboende. Det har fallit mycket väl ut och inneburit ett lyft för de som flyttat och en minskad kostnad för kommunen. Det är viktigt att socialnämnden och övriga nämnder arbetar med en behovsbudget och vänder på alla stenar för att på ett effektivt, och för invånarna bra sätt, ta tillvara kommunens skatteintäkter. Det arbetet måste fortsätta. För att minska trycket på socialtjänsten behöver kommunen aktivt arbeta för att stödja långtidsarbetslösa att komma i arbete

Många nybyggda lokaler ger en hög lokalkostnad och utnyttjandet av lokaler måste bli mer effektivt Kommunen måste arbeta för att besöksnäringen i större omfattning ska använda CIK.

Uppdrag

| | | |
|---|-----------|---------|
| Utför mer arbete i egen kommunal regi | 2023-2024 | SN, UN |
| Utred möjligheterna att starta fler arbetsmarknadsprojekt för långtidsarbetslösa | 2024-2026 | SN |
| Bilda ett näringslivsråd i samverkan med näringsliv, universitet och högskolor, med ett uttalat uppdrag att förbättra möjligheterna till fler företag och jobb i Knivsta genom utveckling av etablerade och nya företag | 2025-2026 | KS |
| Arbeta för att besöksnäringen ska öka och att CIK blir en resurs i det arbetet | 2023-2026 | KS |
| Underlätta för nyetablering av verksamheter genom att säkra mark med klara detaljplaner | 2023-2026 | KS, SUN |
| Utvärdera innovationsarbetet och föreslå förbättringar | 2023-2024 | KS |

Indikatorer

| Indikator | Mål 2023/ önskad riktning under perioden |
|--|---|
| Årets resultat som andel av skatt & generella statsbidrag kommunkoncern, (%) | 0,20 |
| Självfinansieringsgrad för kommunens investeringar, andel | Öka |
| Årets resultat som andel av skatt & generella statsbidrag kommunkoncern, (%) | Öka under perioden |
| Soliditet inkl. pensionsåtagande (%) | >40 |

Knivstas ekonomiska förutsättningar

Kommunallagen föreskriver i 11 kap 1§ att kommuner ska ha en god ekonomisk hushållning i sin verksamhet. Enligt flerårsplanen uppnås god ekonomisk hushållning under perioden.

I beräkningarna av skatteintäkter och kommunalekonomisk utjämning har kommunen använt Sveriges Kommuner och Regioners skatteunderlagsprognos per augusti 2022 med kommunens befolkningsprognos (framtagen juli 2022). Fastighetsavgiften är enligt senaste prognos från SCB. I beräkningarna har även de statsbidragen för välfärdssatsningar gällande höjning av generella statsbidrag och riktade statsbidrag äldreomsorg inkluderats.

Skattesats

Skattesatsen för budget 2023 är 20:91 kr (ingen förändring).

Resultatbudget

Det budgeterade resultatet för verksamhetsår 2023 uppgår till 2,7 miljon kronor. Det finansiella målet uppgår till 0,2 procent av finansnetto, skatter, bidrag och kommunalekonomisk utjämning.

I budgeten beräknas skatteintäkter och kommunalekonomisk utjämning uppgå till 1,27 miljarder kronor. Budgeten är beräknad på att 20 050 invånare är folkbokförda i Knivsta kommun den 1 november.

Verksamhetens externa intäkter beräknas uppgå till 318 miljoner kronor, de stora externa intäkterna utgörs av statsbidrag, avgifter och hyresintäkter, samt exploateringsnettot.

Verksamhetens bruttokostnad är budgeterad till 1,6 miljard kronor, 4,9 procent högre än föregående budgetår. De största kostnaderna är löner, därefter köp av huvudverksamhet.

Kapitaltjänstkostnader, dvs ränta och avskrivningar, är beräknade till 38 miljoner kronor. Avskrivningar avser främst investeringar i infrastruktur, maskiner och inventarier. Huvuddelen av kommunens hyresavtal är klassade som finansiell leasing och utgör därför både en anläggningstillgång och skuld, vilket medför avskrivningskostnader och underhåll i stället för lokalhyra.

Finansnettot budgeteras till 19,2 miljoner kronor. Utdelning budgeteras från Kommuninvest (500 tkr) och Knivsta kommunhus AB (19,5 mnkr). Övriga finansiella intäkter är i huvudsak borgensavgifter. Finansiella kostnader är implicit ränta finansiell leasing och bankavgifter.

Budgeten avser kommunens samtliga verksamheter, men påverkar även kommunens helägda bolag också eftersom de i huvudsak är beroende av de kommunala skatteintäkterna indirekt

genom att de kommunala verksamheterna betalar lokalhyra till bolagen som är finansierade av skatteintäkter.

Genom att Knivsta kommun får fler invånare, innebär det förutom ökade skatteintäkter också ökade behov av kommunal service. Det gäller i huvudsak förskola, grundskola, infrastruktur (vägar, cykelvägar, vatten och avlopp etc.). Även befolkningssammansättningen har betydelse för behoven, exempelvis en åldrande befolkning.

Uppräkningsfaktorn är mellan 3 och 5 procent år 2023 och stegvis lägre för resterande del av planperioden. Kommunens två största nämnder utgör 81 procent av den budgeterade nettokostnaden, varav utbildningsnämnden 769 miljoner kronor 56 procent. Socialnämndens nettokostnad beräknas till 350 miljoner kronor eller 25 procent av kommunens nettokostnad.

Investeringar

Investeringsutgiften för planperioden (2023-2026) beräknas till 886 miljoner kronor och för budgetår 2023 finns 138 miljoner kronor avsatt till investeringar.

Exploateringsverksamhetens investeringar motsvarar lite drygt 50 procent av investeringsplanen. Dessa investeringar är mer eller mindre en förutsättning för att ”förädla” mark. De nya anläggningstillgångar som kommer av exploateringen finansieras i huvudsak av exploatörerna genom exploateringsbidrag för allmän platsmark. Andra stora investeringar är infrastruktur som gator och vägar samt gång- och cykelvägar.

Investeringar i nya verksamhetslokaler beställs av kommunen och verkställs normalt av kommunens helägda bolag, Kommunfastigheter i Knivsta AB. Varje investeringsbeslut i bolagen tas av respektive bolagsstyrelse inklusive investeringsram. I beställning från kommunen finns en kalkylerad driftkostnad (lokalhyra) som bolaget måste förhålla sig till vid genomförandet av byggnationen.

Investeringar är förknippat med en nyttjandeperiod som varierar från 3 år och uppåt och innebär långsiktiga driftkostnadsåtaganden. En investering påverkar således driftkostnaderna genom ökade kapitaltjänstkostnader, dvs avskrivningar och internränta, men kan även få effekt på exempelvis personalbehov, underhåll, energikostnader, lokaleffektivitet etc. Beviljade investeringsmedel enligt investeringsplanen innebär inte per automatik en utökad driftbudget.

För budgetår 2023 fastställs internräntan till 1,25 % (föregående år 1,0 %). Räntan ska fungera som både en källa till finansiering av upplåningskostnader men även för att skapa incitament och förståelse för att hålla ned investeringsutgifter.

Balansbudget och finansiering

Utifrån givna förutsättningar i resultatbudgeten och investeringsbudgeten har en balansbudget upprättats för planperioden. Balansbudgeten visar kommunens finansiella ställning vid en viss tidpunkt, det vill säga vilka tillgångar som finns samt hur dessa är finansierade, vilket redovisas på skuldsidan. Balansomslutningen beräknas växa med nära 5 procent årligen under perioden.

För perioden 2023-2026 planeras investeringar (exklusive exploatering), som motsvarar kommande års avskrivningar och överskott, dvs en självfinansieringsgrad över 100 % och att inga nya lån behövs för budgetens genomförande. Kommunfullmäktige har bemyndigat kommunstyrelsen att låna upp till 100 miljoner kronor för budgetens genomförande.

Avgifter och interna priser

Kommunfullmäktige fastställer kommunala avgifter. För budgetår 2023 har nämnderna möjlighet att höja externa avgifter upp till 5 procent för interna priser får priser justeras upp till 3 procent.

Finansiering för budgetens genomförande

Kommunstyrelsen får i uppdrag att omsätta befintliga lån när de förfaller, samt vid behov nyupplåna upp till 100 miljoner kronor under 2023.

Känslighetsanalys

Ett stort antal faktorer styr kommunens ekonomiska utveckling. Beroendet av omvärlden kan beskrivas genom upprättandet av en känslighetsanalys.

| Känslighetsanalys, miljoner kronor | | Miljoner kr |
|---|-----|--------------------|
| Utdebitering skatt, förändring med 10 öre | +/- | 5,6 |
| Befolkning, förändring med 100 personer | +/- | 5,9 |
| Utjämning och statsbidrag, förändring med 1 % | +/- | 1,4 |
| Löner, förändring med 1 % | +/- | 6,5 |
| Prisförändring varor och tjänster med 1 % | +/- | 8,5 |

Driftsbudget nämnder

Nämnderna tilldelas ett internt kommunbidrag som skall täcka verksamheternas nettokostnader. En verksamhet kan budgeteras på flera nämnder, exempelvis så återfinns kostnader för infrastruktur hos såväl samhällsutvecklingsnämnden som bygg- och miljönämnd, kostnader för vård och omsorg hos socialnämnden och samhällsutvecklingsnämnden.

Budgettilldelningen beräknas med hänsyn till volymförändringar och politiska prioriteringar. Nämnderna erhåller även en indexering av de ekonomiska ramarna som kompensation för pris- och löneutveckling. Nämndernas resultat budgeteras till 0 mnkr. Det totala kommunbidraget för 2023 uppgår till nära 1,4 miljard kronor, en ökning med 7 procent mot året innan.

| | 2022 | 2023 | 2024 | 2025 | 2026 |
|------------------------------------|------------------|------------------|------------------|------------------|------------------|
| Kommunstyrelsen – verksamhetsnämnd | 186 080 | 194 659 | 199 793 | 207 406 | 213 270 |
| Samhällsutvecklingsnämnd | 39 710 | 46 810 | 49 133 | 50 428 | 51 730 |
| Socialnämnden | 323 115 | 350 426 | 369 691 | 388 660 | 405 451 |
| Utbildningsnämnden | 720 776 | 769 924 | 801 158 | 821 822 | 861 362 |
| Bygg- och miljönämnden | 9 564 | 9 905 | 10 285 | 10 590 | 10 802 |
| Övriga nämnder | 3 374 | 2 342 | 3 312 | 2 460 | 3 710 |
| Summa | 1 282 619 | 1 374 066 | 1 433 372 | 1 491 366 | 1 546 325 |

Indexeringen 2023 är differentierad mellan 3% och 5% procent. Indexeringen innebär i praktiken ett effektiviseringskrav på verksamheterna, då SKR:s uppskattning av prisindex för perioden är högre.

Knivsta fortsätter att växa och flera verksamheter får ökade resurser men får också ett större uppdrag till följd av befolkningstillväxten. Arbetet med förändrade arbetssätt som påbörjades under föregående mandatperiod måste fortsätta.

De största investeringsutgifterna ligger under samhällsutvecklingsnämnden som ansvarar för exploatering och kommunens infrastruktur. Detaljerad investeringsplan återfinns i Bilaga 1.

| | Utgift 2022 | Utgift 2023 | Utgift 2024 | Utgift 2025 | Utgift 2026 |
|----------------------------|----------------|----------------|----------------|----------------|----------------|
| Kommunstyrelsen | 27 100 | 47 600 | 47 375 | 67 600 | 67 325 |
| Samhällsutvecklingsnämnden | 120 200 | 83 400 | 161 300 | 198 900 | 186 700 |
| Bygg- och miljönämnden | 500 | 700 | 1 200 | 700 | 2 200 |
| Socialnämnden | 1 100 | 1 100 | 1 100 | 1 100 | 1 100 |
| Utbildningsnämnden | 2 720 | 4 845 | 4 120 | 3 745 | 3 920 |
| Summa | 151 620 | 137 645 | 215 095 | 272 045 | 261 245 |

Finansförvaltning

Alla nämnder erhåller kommunbidrag från en finansiell enhet, benämnd finansförvaltning. Ansvar för finansförvaltningens räkenskaper vilar på Kommunstyrelsen. Skatteintäkter och kommunalekonomisk utjämning, bidrag, vissa riktade statsbidrag.

Exploateringsnettot är nettot av exploateringsintäkter och kostnader för verksamheten. Kostnaderna är normalt utgifter för markvärdet och utbyggnad av infrastruktur. Nettot som uppstår sker genom förädling av det kommunala markinnehavet genom just infrastruktur men även detaljplan etc. Under perioden 2023-2026 uppgår det totala nettot till 124 miljoner kronor. Som andel av skatter, bidrag och kommunalekonomisk utjämning utgör intäkten ca 3,0 procent 2023 och minskar till 1,5 procent i slutet av perioden.

Finansnetto består av finansiella intäkter (utdelningar från kommunala bolag och borgensavgifter) och finansiella kostnader (räntekostnader lån).

Vidare bokförs ett internt personalomkostnadspålägg (PO) som en intäkt mot finansförvaltningen som ska bekosta arbetsgivaravgifter och pensioner, syftet med ett pålägg är att förenkla den ekonomiska planeringen för verksamheten, deklaration av arbetsgivaravgifter etc. hanteras centralt och motsvarar intäkten för PO.

Nämndernas kommunbidrag är naturligtvis den största kostnaden och motsvarar begreppet nettokostnad som används bland olika nyckeltal. Kostnader för volymreglering och finansiering av drift vid investering finns budgeterade centralt under finansförvaltningen, avsättning är 6,9 miljoner kronor per år. En avstämning mot faktiskt utfall görs i boksluten och regleras mot respektive nämnd (utbildningsnämnden, samhällsutvecklingsnämnden och socialnämnd). Om den planerade volymen blir lägre faktiskt utfall regleras det genom en återbetalning av kommunbidrag till finansförvaltningen.

Finansförvaltningen under kommunstyrelsen

| | Budget 2022 | Budget 2023 | Plan 2024 | Plan 2025 | Plan 2026 |
|---|-------------------|-------------------|-------------------|-------------------|-------------------|
| INTÄKTER | | | | | |
| Kommunalskatt* | 1 104 156 | 1 170 500 | 1 255 000 | 1 326 400 | 1 405 000 |
| Inkomstutjämning | 57 212 | 82 145 | 81 800 | 99 200 | 100 800 |
| Kostnadsutjämning | 60 306 | 27 276 | 32 700 | 23 500 | 14 200 |
| Regleringsavgift/strukturbidrag | 54 403 | 30 591 | 30 400 | 23 300 | 17 300 |
| Lss-utjämning | -37 973 | -42 672 | -43 842 | -45 013 | -46 077 |
| Slutavräkning | 9 874 | | | | |
| SUMMA skatter, bidrag och kommunaleko. Utjämning | 1 247 978 | 1 267 840 | 1 356 058 | 1 427 387 | 1 491 223 |
| Fastighetsavgift | 37 969 | 39 755 | 39 755 | 39 755 | 39 755 |
| | | | | | |
| Exploateringsnetto | 30 000 | 39 000 | 34 000 | 28 000 | 23 000 |
| Exploateringsersättning allmän platsmark | | 6 000 | 6 000 | 6 000 | 6 000 |
| Riktade statsbidrag Maxtaxa fsk/fritids | | 5 500 | 5 500 | 5 500 | 5 500 |
| Riktade statsbidrag Äldreomsorg | | 5 000 | 5 000 | 5 000 | 5 000 |
| Riktade statsbidrag (maxtaxa & äldreomsorg) | 10 370 | | | | |
| PO-pålägg (intern) | 162 521 | 161 976 | 163 595 | 165 231 | 166 883 |
| SUMMA exploatering, avgifter och övrigt | 202 891 | 217 476 | 214 095 | 209 731 | 206 383 |
| | | | | | |
| KOSTNADER | | | | | |
| Kommunbidrag/nettokostnad | -1 282 269 | -1 374 066 | -1 433 372 | -1 491 366 | -1 546 325 |
| KS medel för bokslutsreglering & medel vid investering | -2 500 | -6 900 | -6 900 | -6 900 | -6 900 |
| KS attraktiv arbetsgivare (löneöversyn) | -1 000 | -1 000 | -1 000 | -1 000 | -1 000 |
| KS förändrings- och innovationsstöd | -6 260 | 0 | 0 | 0 | 0 |
| KS skola 1:1 (datorer) | -5 750 | | | | |
| Arbetsgivaravgifter | -120 372 | -120 576 | -121 782 | -123 000 | -124 230 |
| Pensionsförsäkringsavgifter | -7 141 | -7 212 | -7 284 | -7 357 | -7 431 |
| Pension, årets intjänade individuella del | -25 337 | -25 590 | -25 846 | -26 104 | -26 365 |
| Övriga pensionskostnader | -510 | -515 | -520 | -525 | -530 |
| Löneskatt | -8 161 | -8 083 | -8 163 | -8 245 | -8 327 |
| Pensionsutbetalningar | -7 500 | -9 111 | -10 027 | -10 182 | -10 320 |
| SUMMA KOSTNADER | -1 471 800 | -1 553 053 | -1 613 965 | -1 673 780 | -1 730 580 |
| | | | | | |
| FINANSIELLA intäkter och kostnader | | | | | |
| Internränta | 3 000 | 3 000 | 3 000 | 3 000 | 3 000 |

| | Budget 2022 | Budget 2023 | Plan 2024 | Plan 2025 | Plan 2026 |
|-------------------------------|------------------------|------------------------|----------------------|----------------------|----------------------|
| Utdelning | 10 900 | 20 000 | 10 000 | 10 000 | 10 000 |
| Externa finansiella intäkter | 4 100 | 8 500 | 8 500 | 8 500 | 8 500 |
| Externa finansiella kostnader | -750 | -850 | -1 050 | -1 250 | -1 450 |
| SUMMA FINANSNETTO | 17 252 | 30 650 | 20 450 | 20 250 | 20 050 |
| | | | | | |
| ÅRETS RESULTAT | 34 290 | 2 688 | 16 394 | 23 344 | 26 832 |
| | | | | | |
| Över/underskott budget (%) | 2,7% | 0,2% | 1,2% | 1,6% | 1,8% |
| Skattesats | 20:91 | 20:91 | 20:91 | 20:91 | 20:91 |

Kommunstyrelsen

Driftbudget

Kommunstyrelsen har ansvar för hela kommunens utveckling och ekonomiska ställning. Den leder samt samordnar planering och uppföljning av kommunens verksamhet och ekonomi. Ett annat ansvarsområde är att leda utvecklingen av kommunens angelägenheter och ha uppsikt över övriga nämnders verksamheter. Under kommunstyrelsen finns kommunledningskontor, ekonomikontor, kultur- och fritidskontor och personalkontor som är styrelsens förvaltning och ska med helhetssyn driva de långsiktiga och strategiska framtidsfrågorna. Kontoret stödjer även övriga kontor och förtroendevalda med beslutsunderlag.

Räddningstjänsten är en del av kommunförbundet Attunda. Lönecentrum i Tierp är en lönenämnd i samarbete med Tierps och Älvkarleby kommun. IT-nämnden är ett samarbete med Hebys, Tierps, Älvkarlebys och Östhammars kommuner.

Kommunstyrelsen hanterar även de viktiga fritids- och kulturfrågorna samt verksamheten i Centrum för Idrott och Kultur, genom Kultur- och Fritidsutskottet. Verksamheterna är aktivitets- och föreningsbidrag, fritidsanläggningar, allmän kultur, bibliotek, kulturskolan och ungdomsverksamheten. Andra verksamheter är exploatering, näringslivs, folkhälsa och konsumentrådgivning. Kommunstyrelsens arbetsutskott är också personalutskott och digitaliseringsutskott.

Fördelning av kommunbidrag per verksamhet

| DRIFTBUDGET | Budget 2022 | Budget 2023 | Plan 2024 | Plan 2025 | Plan 2026 |
|---|------------------------|------------------------|----------------------|----------------------|----------------------|
| Nettokostnad i tkr | | | | | |
| Kommunstyrelse | | | | | |
| KF, Nämnd- och styrelseverksamhet | 5 490 | 5 655 | 5 768 | 5 883 | 6 001 |
| Partistöd | 403 | 403 | 403 | 403 | 403 |
| Övrig politisk verksamhet | 2 874 | 2 960 | 3 019 | 3 079 | 3 141 |
| Räddningstjänst | 15 707 | 16 492 | 16 663 | 16 996 | 17 336 |
| Totalförsvaret och samhällsskydd | 1 354 | 1 792 | 1 830 | 1 867 | 1 904 |
| Folkhälsa och hållbar utveckling | 1 383 | 1 424 | 1 467 | 1 496 | 1 526 |
| Näringsliv och marknadsföring | 3 103 | 3 196 | 3 292 | 3 358 | 3 425 |
| Exploateringskontor | 6 633 | 5 832 | 7 037 | 7 178 | 7 322 |
| Utvecklingsprogram Knivsta 2035 | 2 300 | 1 069 | 1 116 | 150 | 150 |
| Konsumentrådgivning och energirådgivning | 266 | 279 | 279 | 285 | 291 |
| Budget & Skuldrådgivning | 174 | 183 | 183 | 187 | 191 |
| Allmän fritid | 3 809 | 4 102 | 4 109 | 4 398 | 4 691 |
| Idrotts- & fritidsanläggningar | 47 729 | 53 482 | 55 980 | 59 989 | 61 189 |
| Bibliotek | 8 963 | 9 561 | 9 567 | 9 858 | 10 155 |
| Allmän Kultur | 1 472 | 1 546 | 1 561 | 1 592 | 1 624 |
| Ungdomsverksamhet | 3 949 | 4 346 | 4 548 | 5 039 | 5 540 |
| Kulturskola | 5 139 | 5 596 | 5 599 | 5 911 | 6 229 |
| Kommunledningskontor | 25 421 | 27 692 | 27 770 | 29 125 | 30 508 |
| Innovationskontor | 2 500 | 0 | 0 | 0 | 0 |
| Ekonomikontor | 10 763 | 11 301 | 11 719 | 11 953 | 12 192 |
| HR-kontor | 8 040 | 8 442 | 8 447 | 8 616 | 8 788 |
| Lönecentrum (Knivsta, Tierp och Älvkarleby) | 3 156 | 3 314 | 3 316 | 3 382 | 3 450 |
| Fackliga kostnader | 1 717 | 1 769 | 1 804 | 1 840 | 1 877 |
| Lokalförsörjning | 2 261 | 3 612 | 3 636 | 3 711 | 3 785 |
| Kommunhus | 3 206 | 0 | 0 | 0 | 0 |
| IT-nämnd (Knivsta, Östhammar, Älvkarleby, Tierp & Heby) | 17 868 | 18 761 | 18 772 | 19 147 | 19 530 |
| Stärkt stöd till kärnverksamhet | 1 850 | 1 850 | 1 906 | 1 963 | 2 022 |
| Ospecificerat tillägg | 1 000 | 0 | 0 | 0 | 0 |
| Summa Kommunstyrelsen | 188 030 | 194 659 | 199 793 | 207 406 | 213 270 |

Samhällsutvecklingsnämnd

Driftbudget

Samhällsutvecklingsnämnden har det övergripande ansvaret för all fysisk- och teknisk planering i kommunen. I uppdraget för nämnden ingår förutom översiktsplan att som ett led i stadsplaneringen ta fram handlingsplaner för tematiska områden som exempelvis trafik, blå- och grönplan, samt detaljplaner för utbyggnad av kommunens tätorter och stråk.

En viktig del i Knivstas utveckling är att samtidigt som tätorterna växer hållbart så ska hela kommunen leva. Investeringar i framtida och befintlig mark och yta är en väsentlig del av Knivstas fortsatta utveckling och finansiering.

Park- och naturvård, gator och trafik, bostadsanpassning, avfallshantering samt detalj- och översiktsplanering är de verksamhetsområden som ingår i nämndens ansvar.

Kommunen ska växa varsamt med kvalitet för Knivstas invånare där koppling mellan stad, natur och landsbygd är tydlig.

Fördelning av kommunbidrag per verksamhet

| DRIFTBUDGET | Budget 2022 | Budget 2023 | Plan 2024 | Plan 2025 | Plan 2026 |
|---------------------------------------|---------------|---------------|---------------|---------------|---------------|
| Nettokostnad i tkr | | | | | |
| | | | | | |
| Samhällsutvecklingsnämnd | | | | | |
| Nämndkostnader | 1 602 | 1 650 | 1 683 | 1 717 | 1 751 |
| Gator, vägar | 26 629 | 30 551 | 31 581 | 32 315 | 33 053 |
| Trafikövervakning/Parkeringsavgifter | -3 158 | -1 958 | -1 658 | -1 658 | -1 658 |
| Parker och Naturvård | 6 793 | 7 227 | 7 387 | 7 711 | 8 035 |
| Teknisk planering | 3 858 | 3 944 | 4 223 | 4 307 | 4 393 |
| Översiktsplan (planprogram) | 2 074 | 2 128 | 2 648 | 2 701 | 2 755 |
| Stadsbyggnad (detaljplaner) | 646 | 678 | 678 | 692 | 706 |
| Miljöutveckling | 535 | 562 | 562 | 573 | 584 |
| Bostadsanpassning | 1 931 | 2 028 | 2 029 | 2 070 | 2 111 |
| Avfallsverksamhet | 0 | 0 | 0 | 0 | 0 |
| Vindkraftverk | 0 | 0 | 0 | 0 | 0 |
| Ospecificerat tillägg | 800 | 0 | 0 | 0 | 0 |
| Summa Samhällsutvecklingsnämnd | 42 010 | 46 810 | 49 133 | 50 428 | 51 730 |

Valnämnd

Valnämnden sköter kommunens uppgifter vid val och folkomröstningar. Allmänna val till riksdag, regioner och kommun sker under 2026 och EU-parlamentet 2024.

| DRIFTBUDGET | Budget 2022 | Budget 2023 | Plan 2024 | Plan 2025 | Plan 2026 |
|--------------------|--------------------|--------------------|------------------|------------------|------------------|
| Nettokostnad i tkr | | | | | |
| Valnämnd | 1 100 | 0 | 900 | 0 | 1 200 |

Överförmyndarnämnd

Nämnden utövar tillsyn över ställföreträdares förvaltning av huvudmäns tillgångar. Överförmyndarnämnden är en gemensam nämnd där merparten av Uppsala Läns kommuner medverkar, värdkommun är Uppsala kommun. Knivsta kommuns kostnadsandel i ÖFN beräknas efter folkmängd.

| DRIFTBUDGET | Budget 2022 | Budget 2023 | Plan 2024 | Plan 2025 | Plan 2026 |
|--------------------------------|--------------------|--------------------|------------------|------------------|------------------|
| Nettokostnad i tkr | | | | | |
| Överförmyndarverksamhet | 1 372 | 1 413 | 1 455 | 1 484 | 1 514 |

Kommunrevision

Revisorerna är fullmäktiges organ för den demokratiska kontrollen i kommunen. De granskar varje år nämndernas och de kommunala bolagens ekonomi och verksamhet samt lämnar en revisionsberättelse till kommunfullmäktige. Kommunfullmäktiges presidium bereder och fastställer den slutliga ekonomiska ramen och detaljbudgeten för kommunrevisionen i separat beslut. Budgeten nedan är en ekonomisk ram i avvaktan på Kommunfullmäktiges beredning och beslut i frågan.

| DRIFTBUDGET | Budget 2022 | Budget 2023 | Plan 2024 | Plan 2025 | Plan 2026 |
|-------------------------|--------------------|--------------------|------------------|------------------|------------------|
| Nettokostnad i tkr | | | | | |
| Kommunrevisionen | 902 | 929 | 957 | 976 | 996 |

Socialnämnd

Driftbudget

Nämnden ansvarar för äldreomsorg, omsorg om funktionshindrade, individ- och familjeomsorg, arbetsmarknad och flyktingmottagande. Inom dessa områden omfattar nämndens ansvar all den verksamhet som en kommun enligt lag är skyldig att bedriva, liksom de åtaganden som kommunfullmäktige beslutar om att kommunen ska genomföra.

Verksamhet hemtjänst och delegerad HSL avser endast den verksamhet som bedrivs inom lagen om valfrihet (LOV), all övrig verksamhet såsom trygghetslarm, nattpatrull etc. inkluderas inom verksamheten vård och omsorg enligt SOL och HSL. Socialnämnden har ett flertal verksamheter som i hög grad påverkas av omvärlden och politiska beslut på nationell nivå. I Socialnämndens budget ingår det riktade statsbidraget för äldreomsorg.

Förebyggande arbete är fortsatt ett prioriterat område. Medel för fältassistenter som arbetar helger och kvällar har tillförts. Dessa ska samarbeta med skola, fritid, polis och civilsamhället i övrigt. Ett bra förebyggande arbete är ovärderligt både för den enskilde och för kommunen som sparar mycket pengar på att inte behöva ingripa i barn och ungdomars liv genom olika former av placeringar på institutioner eller familjehem. Med andra ord, ett långsiktigt förebyggande arbete leder till förbättrade levnadsvillkor och lägre samhällsekonomiska kostnader.

Fördelning av kommunbidrag per verksamhet

| DRIFTBUDGET | Budget 2022 | Budget 2023 | Plan 2024 | Plan 2025 | Plan 2025 |
|---|----------------|----------------|----------------|----------------|----------------|
| Nettokostnad i tkr | | | | | |
| Socialnämnd | | | | | |
| Nämnd- och styrelseverksamhet | 1 361 | 1 402 | 1 444 | 1 473 | 1 502 |
| Vård och omsorg i ordinärt boende övrigt SoL/HSL | 23 768 | 27 952 | 30 934 | 34 196 | 37 259 |
| Vård och omsorg i särskilt/ annat boende SoL/HSL | 94 977 | 103 029 | 107 141 | 110 284 | 113 490 |
| LOV - hemtjänst och delegerad HSL | 40 181 | 41 258 | 44 158 | 46 706 | 49 305 |
| Förebyggande verksamhet SoL | 4 182 | 4 549 | 4 327 | 4 714 | 5 108 |
| Insatser LSS i ordinärt boende | 32 563 | 36 366 | 37 121 | 37 863 | 38 620 |
| Insatser LSS i boende med särskild service | 44 491 | 52 610 | 57 676 | 63 349 | 67 237 |
| Färdtjänst och riksfärdtjänst | 5 187 | 5 446 | 5 503 | 5 613 | 5 725 |
| Individ & familjeomsorg, öppenvård och stöd | 28 210 | 26 838 | 27 598 | 28 426 | 28 995 |
| Individ & familjeomsorg, vård och stöd, institution /annat boende | 34 836 | 35 662 | 37 658 | 39 582 | 41 427 |
| Individ & familjeomsorg, ekonomiskt bistånd | 8 560 | 9 402 | 10 097 | 10 299 | 10 505 |
| Flyktingmottagande | 692 | 1 013 | 1 243 | 1 268 | 1 293 |
| Arbetsmarknadsåtgärder | 4 807 | 4 899 | 4 791 | 4 887 | 4 985 |
| Ospecificerat tillägg | 0 | 0 | 0 | 0 | 0 |
| Summa Socialnämnd | 323 815 | 350 426 | 369 691 | 388 660 | 405 451 |

Volym

Hemvården inklusive delegerad hemsjukvård har tidigare år bokslutsregleras, från 2021 redovisas en budgeterad volym, om volymen ökar erhålls ett tillskott i budgeten motsvarande ökningen eller tvärtom (volymuppräknning).

För ersättning till Försäkringskassan (SFB) för statlig personlig assistans bokslutsregleras volymen fortsatt vilket innebär att den planerade volymen stäms av mot verkligt utfall. Om det är fler brukare erhålls ett tillskott av resurser eller tvärtom.

| | | 2022 | 2023 | 2024 | 2025 | 2026 |
|---|----------------|--------|--------|--------|--------|--------|
| Vård och omsorg enligt SoL och HSL hemtjänst | Timmar | 81 000 | 85 000 | 90 000 | 94 000 | 98 000 |
| Insatser enligt LSS och SFB (Försäkringskassan) | Antal personer | 24 | 22 | 23 | 24 | 57 |

Utbildningsnämnd

Driftbudget

Utbildningsnämndens verksamhetsområden är pedagogisk omsorg, förskola, skolbarnomsorg, förskoleklass, grundskola, grundsärskola, gymnasium, gymnasiesärskola, kommunal vuxenutbildning samt utbildning i svenska för invandrare. Det är otroligt viktigt att skolan samarbetar tätt med socialtjänsten i det förebyggande arbetet.

Förskola och skola är prioriterade områden. Trots det svåra ekonomiska läget 2023 görs en satsning på förskolan och skolan med inriktning att bibehålla kvaliteten. Det är vår avsikt att under den här mandatperioden bidra med ytterligare medel som skall rikta till fler vuxna i skolan.

Fördelning av kommunbidrag per verksamhet

| DRIFTBUDGET | Budget 2022 | Budget 2023 | Plan 2024 | Plan 2025 | Plan 2025 |
|----------------------------------|----------------|----------------|----------------|----------------|----------------|
| Nettokostnad i tkr | | | | | |
| Utbildningsnämnd | | | | | |
| Nämndkostnader | 1 503 | 1 548 | 1 594 | 1 626 | 1 659 |
| Förskola, barn 1-5 år | 183 100 | 194 910 | 204 132 | 214 262 | 225 758 |
| Skolverksamhet & skolbarnsomsorg | 393 258 | 417 428 | 431 392 | 445 671 | 458 931 |
| Grundsärskola | 11 177 | 16 776 | 18 068 | 19 041 | 20 034 |
| Gymnasieskola, internt | 7 926 | 7 581 | 7 978 | 8 437 | 8 906 |
| Gymnasieskola, externt | 109 069 | 116 964 | 122 791 | 127 128 | 129 954 |
| Gymnasiesärskola | 4 345 | 4 519 | 4 709 | 4 803 | 4 899 |
| Vuxenutbildning & SFI | 9 567 | 9 854 | 10 150 | 10 453 | 10 762 |
| Måltidsverksamhet | 256 | 344 | 344 | 401 | 459 |
| Ospecificerat tillägg | 575 | 0 | 0 | 0 | 0 |
| Summa Utbildningsnämnd | 720 776 | 769 924 | 801 158 | 831 822 | 861 362 |

Volym

Förskola, grundskola och gymnasium bokslutsregleras, det vill säga faktiskt antal elever under året stäms av mot budgeterat antal elever. Om det är fler elever blir det tillskott av resurser eller tvärtom. Antalet barn i förskolan väntas vara oförändrad under planperioden och grundskola har en mindre ökning. Gymnasieskolan ökar något snabbare, mycket beroende på större ungdomskullar.

| | | 2022 | 2023 | 2024 | 2025 | 2026 |
|----------------------------------|---------|---------|---------|---------|---------|---------|
| Förskola, barn 1-5 år | Antal | 1 322 | 1 340 | 1 385 | 1 421 | 1 466 |
| Servicegrad förskola | procent | 93 | 93 | 93 | 93 | 93 |
| Skolverksamhet & skolbarnsomsorg | Antal | 3 230 | 3 241 | 3 289 | 3 334 | 3 369 |
| Gymnasieskola, internt | Antal | 54 | 44 | 46 | 48 | 50 |
| Gymnasieskola, externt | Antal | 910 | 952 | 970 | 976 | 978 |
| | | | | | | |
| Förskola, barn 1-5 år | å-pris | 138 492 | 142 618 | 145 978 | 148 940 | 151 826 |
| Skolverksamhet & skolbarnsomsorg | å-pris | 121 752 | 126 600 | 129 692 | 132 435 | 135 235 |
| Gymnasieskola, internt | å-pris | 146 778 | 169 364 | 172 609 | 175 313 | 178 020 |
| Gymnasieskola, externt | å-pris | 119 856 | 122 926 | 125 938 | 128 675 | 131 484 |
| Obligatorisk sarskola, egen regi | å-pris | 600 000 | 600 000 | 600 000 | 600 000 | 600 000 |

Bygg och miljönämnden

Driftbudget

Bygg och miljönämnden ansvarar för bygglovshandläggning, kart-, mät- och GIS-verksamhet, miljö- och hälsoskydd, serveringstillstånd och trafikplanering. Nämnden har tre verksamhetsmål; Rättssäker och förutsägbar verksamhetsutövning, främjande av en levande landsbygd i samverkan med den moderna småstaden samt verka för nöjda medborgare och företagare.

Fördelning av kommunbidrag per verksamhet

| DRIFTBUDGET | Budget 2022 | Budget 2023 | Plan 2024 | Plan 2025 | Plan 2026 |
|-----------------------------------|--------------|--------------|---------------|---------------|---------------|
| Nettokostnad i tkr | | | | | |
| Bygg- och miljönämnd | | | | | |
| Nämndkostnader | 1 224 | 1 411 | 1 449 | 1 478 | 1 508 |
| Stadsbyggnad | 5 254 | 5 464 | 5 774 | 5 989 | 6 109 |
| Trafikplanering | 274 | 278 | 290 | 296 | 302 |
| Serveringstillstånd | 59 | 61 | 63 | 64 | 65 |
| Miljö- och hälsoskydd | 2 553 | 2 681 | 2 709 | 2 763 | 2 818 |
| Ospecificerat tillägg | 200 | 0 | 0 | 0 | 0 |
| Summa Bygg- och miljönämnd | 9 564 | 9 905 | 10 285 | 10 590 | 10 802 |

Ekonomistyrningsprinciper

God ekonomisk hushållning

Enligt 8 kap. 1 § kommunallagen ska kommuner och landsting ha en god ekonomisk hushållning i sin verksamhet och i sådan verksamhet som bedrivs genom andra juridiska personer.

- Mål och riktlinjer ska finnas för god ekonomisk hushållning.
- Återställningstiden för negativa resultat är tre år och skall beslutas i samband med antagande av budgeten.
- Synnerliga skäl för att inte återställa negativa resultat ska tas upp både i budget och årsredovisning.
- Upprättande av åtgärdsplaner ska ske vid negativa resultat.
- Revisionen ska bedöma uppfyllelsen av målen för god ekonomisk hushållning i årsredovisning och delårsrapport.

För att finansiera en verksamhet över tid krävs normalt sett mer än ett nollresultat. Om man under ett år förbrukar mer pengar än man får in innebär det att det blir kommande år, eller kommande generationer, som måste betala för överkonsumtionen. Nedan ges ett antal skäl till att ett positivt resultat behövs för att nå god ekonomisk hushållning (se skriften ”Hushållning i lagens namn”):

- Finansiera investeringar och värdesäkra anläggningstillgångar
- Stora pensionsavgångar medför ökade pensionsutbetalningar
- Konjunkturpassat resultat
- Resurser för utveckling

För att motsvara kravet på god ekonomisk hushållning räcker det med andra ord inte med att intäkterna är i nivå med kostnaderna. En kommun ska ange de finansiella mål som är av betydelse för en god ekonomisk hushållning. Ett vanligt förekommande mål är att resultatets andel av skatteintäkter och generella statsbidrag ska uppgå till minst 2 procent. SKR anser emellertid under senare år att det viktigaste är att utgå från kommunens unika situation. Det innebär att finansiellt mål kan variera mellan 1-5 procent av skatter och kommunalekonomisk utjämning, en förvaltande kommun utan nämnvärd expansion kan ha en lägre målsättning medan kommuner med expansionsplaner behöver skapa handlingsutrymme för framtida investeringar.

Budgetdisciplin

Det är av stor vikt att alla verksamheter, nämnder med flera genomför sitt uppdrag inom givna ekonomiska ramar. Därför ska styrelse och nämnder besluta om en verksamhetsplan där både verksamhetsmål och budget fastställs senast 31 december året innan budgetåret startar och anmäls till kommunfullmäktige. Detta gäller emellertid valår då verksamhetsplan verksamhetsmål och budget fastställs senast 28 februari det år den nya majoriteten tillträder. Tillsammans bidrar detta till att kommunens finansiella mål uppnås.

Verksamheternas samlade resultat presenteras för nämnden via månatliga ekonomiska prognoser. Visar den samlade bilden för nämnden ett underskott har nämnden en skyldighet att vidta åtgärder. En handlingsplan för att hantera den ekonomiska obalansen ska då upprättas, innehållande konkreta åtgärder, analys och konsekvens av åtgärd, samt beslutas av nämnd. Vidare ska kommunstyrelsen underrättas om handlingsplanen och hur arbetet med att genomföra åtgärderna fortgår till dess att ekonomi i balans råder för nämnden.

Balanskrav och resultatutjämningsreserv

Balanskravsresultatet ska vara årets resultat efter balanskravsjusteringar och förändring av resultatutjämningsreserv. Balanskravsjusteringar ska bestå av realisationsvinster med vissa undantag, vissa realisationsförluster, orealiserade förluster i värdepapper och orealiserad återåterföring av förluster i värdepapper. Syfte med balanskravet är att kommuner och regioner ska säkerställa en god ekonomisk hushållning.

Resultatutjämningsreserven i Knivsta Kommun är avsedd för att skapa trygga och stabila ekonomiska förutsättningar med hänsyn till kommunens särskilda förutsättningar. Det kan handla om att utjämna svängningar i intäkterna över konjunkturcyklerna, hantera förändrade ekonomiska förutsättningar på grund av statliga beslut eller som ett verktyg vid hög befolkningstillväxt.

Allt över 1 procent av det årliga överskottet får avsättas till resultatutjämningsreserven. Taket för hur stort belopp som sammanlagt får finnas i reserven vid utgången av varje redovisningsår är maximalt 10 procent av skatteintäkter samt generella statsbidrag och kommunalekonomisk utjämning.

Regler och principer för budgetramar

Kommunfullmäktiges beslut om budgeten är fastställande av de ekonomiska ramar och mål som skall gälla för de olika delarna av den kommunala verksamheten. Budgeten fördelas och beslutas på sådant sätt att den är oberoende av vilken organisation som kommunen väljer att jobba efter och vilken driftform som väljs. Indelningen i verksamhetsområden (block) följer i stort den uppdelning som görs i kontoplanen Kommun-Bas. Inom beslutade anslag har nämnder och styrelse till uppgift att sköta den löpande verksamheten.

De tillgängliga resurserna bestämmer graden av måluppfyllelse – ekonomin sätter gränsen och förutsätter optimalt resursutnyttjande. Om nämnd eller styrelse under löpande verksamhetsår finner att man inte kan fullgöra anförtrodd verksamhet, inom ramen för av kommunfullmäktige beviljat anslag, mål och resultatkrav ska tvingande nivåer enligt lagstiftning och myndighetskrav prioriteras.

Budgetramarna är en nettokostnadsram avseende driftbudgeten, nämnderna beslutar om nivån på externa intäkter i samband med nämndens internbudget och verksamhetsplan.

Omfördelning *inom* verksamhetsblock kan beslutas av respektive nämnd och ska anmälas till ekonomiavdelningen. Uppföljning av driftbudgetar görs från februari till oktober (uppehåll under juni) och ska beslutas av respektive nämnd och anmälas till kommunstyrelsen.

Omfördelning *mellan* verksamhetsblock ska beslutas dels av nämnd/ styrelse och dels av kommunfullmäktige.

Regler och principer vid bokslutsreglering

Bokslutsreglering gäller för beviljade barn och elever i förskola och grundskola, gymnasieskola, grundsärskola, gymnasiesärskola, snöröjning samt SFB kommunala kostnaden enligt följande:

- faktiskt antal barn/elever inom förskola och grundskola samt egen verksamhet inom gymnasieskolan enligt de räkningar som genomförs per 15 april och 15 oktober,
- faktiskt antal individintegrerade elever inom grundskola enligt de räkningar som genomförs per 15 april och 15 oktober.
- faktiska kostnader för köpta elevplatser inom gymnasieskola, obligatorisk grundsärskola och gymnasiesärskola regleras mot faktiskt utfall,
- faktiskt antal elever i egen verksamhet inom obligatorisk grundsärskola enligt de räkningar som genomförs per 15 april och 15 oktober,
- faktiska kostnaden för snöröjning regleras i bokslutet mot ett snitt av de tre närmast föregående årens kostnader,
- faktiska kostnaden för återbetalning av de första 20 timmarna till Försäkringskassan avseende ärenden enligt socialförsäkringsbalken (SFB, tidigare LASS), med avstämning 1 oktober mot budgeterat antal.

Vid antalsregleringen för förskola, grundskola och internt gymnasium uppgår regleringen per barn respektive elev till à-priset minskat med 25 tkr. Avdraget avser fasta kostnader utöver barn/elevpeng och lokalpeng, som inte påverkas av volymen under pågående budgetår.

Vid regleringen av individintegrerade elever uppgår regleringen per elev till 200 tkr.

Budgeterade medel för köpta elevplatser inom extern gymnasieskola, obligatorisk grundsärskola och gymnasiesärskola kan inte omdisponeras till annan verksamhet utan nytt kommunfullmäktigebeslut.

Regler och principer för investeringar

Beviljad investeringsutgift är bunden till ett projekt och är ett utgiftstak. Om det befaras att en investering inte kan genomföras inom beviljat anslag och ingen möjlighet finns till omdisponering mellan nämndens beviljade investeringsprojekt, åligger det berörd nämnd att föra ärendet vidare till kommunstyrelsen. Kommunstyrelsen kan besluta om utökad ram via omdisponering av KS ofördelade investeringsmedel, alternativt vidare till kommunfullmäktige för utökade investeringsramar.

Investeringar innebär inte per automatik en utökad driftbudget för eventuella ökade kapitaltjänstkostnader. För investeringar/ anläggningstillgångar utgår internränta på bokfört värde. Alla förändringar mellan projekt och disponering av ofördelade medel ska beslutas av respektive nämnd/ styrelse och ska anmälas till ekonomiavdelningen. Uppföljning av investeringsprojekt utfall och prognos görs i bokslut (delår- och årsbokslut) och beslutas av respektive nämnd samt anmäls till kommunstyrelsen.

Resursfördelningsmodell

Resursfördelningsmodellen syftar till att ge kommunens verksamheter kompensation för inflation, omvärldsförändringar och ökade volymer i takt med att kommunens befolkning växer och därmed det kommunala servicebehovet.

Indexuppräknning

SKR bedömer pristrycket i kommunal verksamhet varje år (inflation och kvalitet). Med utgångspunkt i pristrycket ska en avvägning göras mellan kompensation för ökade kostnader och krav på effektivisering göras. Indexuppräknningen av de ekonomiska ramarna per verksamhet är differentierad.

Politiskt betingade förändringar

Politiken bestämmer ambitionsnivån och prioriteringar. I den årliga omvärldsspaningen påvisar förvaltningen på viktiga aktuella förändringar eller annan viktig information att ta hänsyn till i budgetprocessen. Vidare lämnas en ekonomisk bedömning av förändringens art. Denna information hanteras som ”politiskt betingade förändringar” genom avdrag eller tillägg i budgeten.

Volymuppräknning

Volymuppräknningen grundar sig i den befolkningsprognos som årligen revideras med hjälp av statistik från SCB och byggnationsplaner i kommunen.

Verksamheter som erhåller volymuppräknning:

1. Förskoleverksamhet (förändring antal barn * peng)
2. Grundskoleverksamhet (förändring antal elever * peng)
3. Gymnasieskola (förändring antal elever * peng)
4. Obligatorisk särskola (förändring antal elever * peng)
5. Ordinärt boende Sol HSL (förändring antal invånare * peng utjämningsystem)
6. Hemtjänst (förändring i konsumtionsanalys biståndsbedömda timmar * peng per timme)
7. Allmän fritid (förändring antal invånare 6-18 år * fast peng per invånare)
8. Gator och vägar (förändring antal invånare * fast peng per invånare)
9. Parker (förändring antal invånare * fast peng per invånare)
10. Lss uppräknning (bedömd förändring antal insatser * fast peng)
11. Individ och familjeomsorg (förändring antal invånare * peng utjämningsystem)
12. Gata och park (förändring kapitaltjänstkostnad orsakad av exploateringsinvesteringar)

Övriga kommunala verksamheter justeras genom engångstillägg vartefter marginaleffekter uppstår och/eller en bedömning efter vad det ekonomiska läget tillåter (se punkten politiskt betingade förändringar).

Bilaga 1 Investeringsplan

| Kommunstyrelsen | Summa plan 2023-2026 | Flerårs-projekt totalutgift | Utgift 2022 | Utgift 2023 | Utgift 2024 | Utgift 2025 | Utgift 2026 |
|--|----------------------|-----------------------------|---------------|---------------|---------------|---------------|---------------|
| Innovation /digitalisering | 4 000 | | | 1 000 | 1 000 | 1 000 | 1 000 |
| Fritid och kultur | | | | | | | |
| Kultur | 450 | | | 150 | 75 | 150 | 75 |
| Fritid | 2 800 | | | 700 | 700 | 700 | 700 |
| Digitalt museum | 300 | | 0 | 300 | 0 | 0 | 0 |
| Konst, underhåll och inventarier | 800 | | 200 | 200 | 200 | 200 | 200 |
| Idrottsplan/fotbollsplaner | 54 500 | 54 500 | | 1 500 | 3 000 | 25 000 | 25 000 |
| | | | | | | | |
| Tillväxtkontoret | | | | | | | |
| Inventarier kommunhus | 300 | | | 0 | 100 | 100 | 100 |
| Utveckling kommunhus | 2 000 | 8 000 | 6 000 | 2 000 | 0 | 0 | 0 |
| Programarbete för nya verksamhetslokaler, lokalansvarig | 4 000 | | 1 000 | 1 000 | 1 000 | 1 000 | 1 000 |
| Anpassning/reinvestering i egna fastigheter, lokalansvarig | 2 000 | | 500 | 500 | 500 | 500 | 500 |
| Strategiska markförvärv | 100 000 | | 4 000 | 25 000 | 25 000 | 25 000 | 25 000 |
| | | | | | | | |
| Gemensam stödverksamhet | | | | | | | |
| Innovation (Innovationskontor) | 3 200 | | 1 500 | 800 | 800 | 800 | 800 |
| Webbutveckling | 2 600 | | 500 | 800 | 800 | 500 | 500 |
| Intranät/virtuell arbetsplats | 250 | | 500 | 250 | 0 | 0 | 0 |
| Ärendehanteringssystem (P360) | 800 | | 200 | 200 | 200 | 200 | 200 |
| Dokumenthantering (E-arkiv, HR mm) | 1 500 | | 500 | 500 | 500 | 250 | 250 |
| Nämndprocessen | 400 | | 200 | 200 | 0 | 200 | 0 |
| IT infrastruktur IT-centrum (utbyte och utveckling) | 12 000 | | 3 000 | 3 000 | 3 000 | 3 000 | 3 000 |
| Device (datorer/surfplattor etc inom hyrmodellen) Rest IT | 8 000 | | 2 000 | 2 000 | 2 000 | 2 000 | 2 000 |
| Ekonomisystem | 4 000 | 4 000 | | 1 500 | 2 500 | | |
| KS ofördelade investeringsmedel | 26 000 | | 7 000 | 6 000 | 6 000 | 7 000 | 7 000 |
| SUMMA Kommunstyrelsen | 229 900 | 66 500 | 27 100 | 47 600 | 47 375 | 67 600 | 67 325 |

| Samhällsutvecklingsnämnden | Summa plan 2023-2026 | Flerårs-projekt totalutgift | Utgift 2022 | Utgift 2023 | Utgift 2024 | Utgift 2025 | Utgift 2026 |
|--|-----------------------------|------------------------------------|--------------------|--------------------|--------------------|--------------------|--------------------|
| Innovation /digitalisering | 4 000 | | | 1 000 | 1 000 | 1 000 | 1 000 |
| Gata | | | | | | | |
| Reinvestering bef. gatunät | 17 000 | | 5 000 | 5 000 | 4 000 | 4 000 | 4 000 |
| Belysning | 11 500 | | 4 000 | 4 000 | 2 500 | 2 500 | 2 500 |
| TSHÅ (Trafiksäkerhetshöjande åtgärder) | 12 000 | | 3 500 | 3 000 | 3 000 | 3 000 | 3 000 |
| GC-väg landsbygd, medfinans Vassunda-Uppsala | 80 000 | | 0 | 0 | 0 | 40 000 | 40 000 |
| Cykelinfrastruktur | 5 000 | | 3 000 | 2 000 | 1 000 | 1 000 | 1 000 |
| Ombyggnad Centralvägen mellan Apoteksvägen och Särstv. | 10 000 | 20 000 | 10 000 | 10 000 | 0 | 0 | 0 |
| Cykelramper, ny järnvägsbro | 20 000 | 20 000 | 0 | 0 | 15 000 | 5 000 | 0 |
| Cirkulationsplats Gredelbyleden / Gredelbyvägen | 20 000 | | | 0 | 20 000 | 0 | 0 |
| Forngravsvägen | 0 | | | | | | |
| Park | | | | | | | |
| Friluftsåtgärder Kølängen | 1 000 | | 0 | 0 | 1 000 | 0 | 0 |
| Renovering bef anläggningar | 3 200 | | 800 | 800 | 800 | 800 | 800 |
| Åtgärder ur lokalt åtgärdsprogram | 4 000 | | 1 000 | 1 500 | 1 500 | 1 000 | 0 |
| Parken ospecificerad maskin och utrustningsinvest. | 1 200 | | 200 | 400 | 200 | 400 | 200 |
| Exploatering (allmän platsmark) | | | | | | | |
| Sågen/Centrum | 75 000 | 97 000 | 22 000 | 11 000 | 16 000 | 36 000 | 12 000 |
| Västra Knivsta | 150 500 | 175 500 | 25 000 | 17 000 | 44 000 | 47 000 | 42 500 |
| Östra Knivsta | 17 100 | 19 100 | 2 000 | 2 000 | 100 | 5 500 | 9 500 |
| Nor | 10 500 | 13 000 | 2 500 | 2 500 | 2 000 | 3 500 | 2 500 |
| Alsike | 152 500 | 183 500 | 31 000 | 13 000 | 37 000 | 36 000 | 66 500 |
| AR/Brunnby | 35 000 | 45 000 | 10 000 | 10 000 | 12 000 | 12 000 | 1 000 |
| Avfall | | | | | | | |
| Återvinningscentral ospecificerat | 800 | | 200 | 200 | 200 | 200 | 200 |
| SUMMA Samhällsutvecklingsnämnd | 630 300 | 573 100 | 120 200 | 83 400 | 161 300 | 198 900 | 186 700 |

| Utbildningsnämnden | Summa plan 2023-2026 | Flerårsprojekt totalutgift | Utgift 2022 | Utgift 2023 | Utgift 2024 | Utgift 2025 | Utgift 2026 |
|--|-----------------------------|-----------------------------------|--------------------|--------------------|--------------------|--------------------|--------------------|
| Innovation /digitalisering | 5 200 | | | 1 300 | 1 300 | 1 300 | 1 300 |
| Alsike skola, Inventarier och läromedel | 600 | | 200 | 150 | 150 | 150 | 150 |
| Brännkärrsskolan, Inventarier och läromedel | 550 | | 200 | 200 | 150 | 100 | 100 |
| Långhundra förskola, Inventarier & läromedel | 280 | | 70 | 70 | 70 | 70 | 70 |
| Långhundra skola, Inventarier & läromedel | 400 | | 100 | 100 | 100 | 100 | 100 |
| Lagga skola, Inventarier & läromedel | 400 | | 100 | 100 | 100 | 100 | 100 |
| Ängbyskolan, Inventarier och läromedel | 500 | | 300 | 200 | 100 | 100 | 100 |
| Thunmanskolan, Inventarier och läromedel | 1 200 | | 200 | 600 | 200 | 200 | 200 |
| Diamanten V:a Ängby fsk, Lagga fsk Inventarier och läromedel | 400 | | 100 | 100 | 100 | 100 | 100 |
| Skutans, Verktygslådan fsk, Inventarier och läromedel | 400 | | 100 | 100 | 100 | 100 | 100 |
| Högåsskolan, Inventarier och läromedel | 1 500 | | 150 | 600 | 300 | 300 | 300 |
| Adolfsbergsskolan, Inventarier och läromedel | 1 200 | | 200 | 400 | 400 | 200 | 200 |
| Valloxskolan, Inventarier och läromedel | 700 | | 250 | 100 | 250 | 100 | 250 |
| Lustigkulla förskola, Inventarier och läromedel | 300 | | 75 | 75 | 75 | 75 | 75 |
| Norrgårdens fsk, Inventarier och läromedel | 300 | | 75 | 75 | 75 | 75 | 75 |
| Tallbacken, Inventarier och läromedel | 300 | | 75 | 75 | 75 | 75 | 75 |
| Trollskogens förskola, Inventarier och läromedel | 325 | | 75 | 75 | 75 | 75 | 100 |
| Lilla Brännkärrs förskola, Inventarier och läromedel | 300 | | 75 | 75 | 75 | 75 | 75 |
| Sjögrenska gymnasiet, Inventarier och läromedel | 325 | | 75 | 75 | 75 | 75 | 100 |
| Stöd och konsultationsteam, Inventarier och läromedel | 200 | | 50 | 50 | 50 | 50 | 50 |
| Skolhälsovården, Inventarier och läromedel | 200 | | 50 | 50 | 50 | 50 | 50 |
| Vuxenutbildning och SFI, Inventarier och läromedel | 150 | | 200 | 75 | 0 | 75 | 0 |
| Måltidsverksamhet, utrustning & inventarier | 900 | | | 200 | 250 | 200 | 250 |
| SUMMA Utbildningsnämnden | 16 630 | 0 | 2 720 | 4 845 | 4 120 | 3 745 | 3 920 |
| SUMMA INVESTERINGSPLAN | 886 030 | 639 600 | 151 620 | 137 645 | 215 095 | 272 045 | 261 245 |

| Bygg- och miljönämnden | Summa plan 2023-2026 | Flerårsprojekt totalutgift | Utgift 2022 | Utgift 2023 | Utgift 2024 | Utgift 2025 | Utgift 2026 |
|-------------------------------------|-----------------------------|-----------------------------------|--------------------|--------------------|--------------------|--------------------|--------------------|
| Innovation /digitalisering | 800 | | 500 | 200 | 200 | 200 | 200 |
| Stadsbyggnad | 3 000 | | 0 | 500 | 0 | 500 | 2 000 |
| Miljö | 1 000 | | 0 | 0 | 1 000 | 0 | 0 |
| SUMMA Bygg- och miljönämnden | 4 800 | 0 | 500 | 700 | 1 200 | 700 | 2 200 |
| | | | | | | | |
| Socialnämnden | Summa plan 2023-2026 | Flerårsprojekt totalutgift | Utgift 2022 | Utgift 2023 | Utgift 2024 | Utgift 2025 | Utgift 2026 |
| Inventarier | 400 | | 100 | 100 | 100 | 100 | 100 |
| Innovation /digitalisering | 4 000 | | 1 000 | 1 000 | 1 000 | 1 000 | 1 000 |
| SUMMA Socialnämnden | 4 400 | 0 | 1 100 | 1 100 | 1 100 | 1 100 | 1 100 |

| Sammanfattning | Summa plan 2023-2026 | Flerårsprojekt totalutgift | Utgift 2022 | Utgift 2023 | Utgift 2024 | Utgift 2025 | Utgift 2026 |
|----------------------------|-----------------------------|-----------------------------------|--------------------|--------------------|--------------------|--------------------|--------------------|
| Kommunstyrelsen | 229 900 | 66 500 | 27 100 | 47 600 | 47 375 | 67 600 | 67 325 |
| Samhällsutvecklingsnämnden | 630 300 | 573 100 | 120 200 | 83 400 | 161 300 | 198 900 | 186 700 |
| Bygg- och miljönämnden | 4 800 | 0 | 500 | 700 | 1 200 | 700 | 2 200 |
| Socialnämnden | 4 400 | 0 | 1 100 | 1 100 | 1 100 | 1 100 | 1 100 |
| Utbildningsnämnden | 16 630 | 0 | 2 720 | 4 845 | 4 120 | 3 745 | 3 920 |
| Summa | 886 030 | 639 600 | 151 620 | 137 645 | 215 095 | 272 045 | 261 245 |

Bilaga 2 Ägardirektiv - Knivsta Kommunhus AB

Bolaget ägs av Knivsta kommun, bolaget är en del av kommunens verksamhet. Bolaget ska i sin verksamhet beakta detta. Bolagets verksamhet ska regleras, utöver av lag och av bolagsordningen. Detta ägardirektiv är ett komplement till bolagsordningen. I ägardirektiv tydliggör ägaren, syftet, inriktningen och målen med bolagens verksamhet.

Bakgrund

Knivsta kommunhus AB är ett moderbolag som har ett sammanhållande uppdrag att verka för att samordningsvinster och rationaliseringsmöjligheter inom kommunkoncernen tas tillvara, samt ansvara för styrning, kontroll och uppföljning av kommunens dotterbolag.

Det kommunala ändamålet

Det kommunala ändamålet med bolagets verksamhet är att vara en sammanhållande funktion för dotterbolagen i koncernen, att svara för styrning, kontroll och uppföljning av dessa enligt direktiv och riktlinjer som lämnas av kommunfullmäktige samt att verka för att samordningsvinster och rationaliseringsmöjligheter inom kommunkoncernen tas till vara.

Föremålet för bolagets verksamhet

Bolaget ska äga och förvalta aktier i bolag som indirekt ägs av Knivsta kommun.

Utgångspunkten för detta skall vara de förutsättningar som aktiebolagens koncernregler ger. Bolaget är skyldigt att utföra de uppdrag som bolaget tilldelats av sin ägare.

För verksamheten gällande kommunala principer

Eftersom bolaget bedriver kommunal verksamhet gäller självkostnadsprincip, likställighetsprincip och lokaliseringsprincip. Nedan förtydligas två av dessa för implementering i bolagets verksamhet.

Lokaliseringsprincipen innebär att bolaget endast ska bedriva verksamhet inom det geografiska området Knivsta kommun.

Självkostnadsprincipen är inte tillämplig på bolagets verksamhet som avser förvaltning av kommunal egendom, såsom upplåtelse och överlåtelse av fast och lös egendom.

Ägardirektiv för dotterbolag

Upprättande av ägardirektiv för dotterbolag sker i samarbete med dotterbolagens styrelse och kommunstyrelsen. Beslut i KS/KF om ägardirektiv för dotterbolag förutsätter godkännande av moderbolagets styrelse.

Förvaltningsberättelsen

Bolagets styrelse ska årligen i förvaltningsberättelsen, utöver vad aktiebolagslagen stadgar, redovisa hur verksamheten bedrivits och utvecklats mot bakgrund av det i bolagsordningen och dessa direktiv angivna syftet och ramarna med densamma.

Uttalandet ska vara så utformat att det kan läggas till grund för kommunstyrelsens uppsikt och beslut enligt 6 kap. 1 § och 9-10 § kommunallagen samt till lekmannarevisorernas granskning.

Verksamhetsplan och bokslut

Bolaget ska årligen fastställa verksamhetsplan med strategiska mål och budget för nästkommande räkenskapsår. Fastställd verksamhetsplan och budget ska tillställas kommunen (anmälan till kommunstyrelsen) senast under november månad.

Bolaget ska till kommunen lämna de uppgifter som av kommunen bedöms nödvändiga för upprättande av årsredovisning och delårsrapport enligt lag (2018:597) om kommunal redovisning.

Bolaget ska till kommunen lämna de uppgifter som av kommunen bedöms nödvändiga för upprättande av kommunens budget.

Styrning och ledning (policy)

Knivsta kommuns vision och Agenda 2030 är vägledande för bolagets verksamhet.

Agenda 2030 är integrerad som en del i bolagets styr- och ledningsmodell.

Kommunfullmäktiges beslutade policys omfattar även bolaget och ska implementeras. Vid motstridighet mellan policy och bolagets möjlighet att på bästa sätt bedriva sin verksamhet kan styrelsen i enstaka fall göra undantag från policys. Bolaget ska upprätta riktlinjer som följer policyn. Avsteg från beslutade policys ska dokumenteras i styrelseprotokoll.

Budgetdirektiv 2023

Knivsta kommun ska ses som en helhet. Bolagets verksamhet ska bedrivas för att bidra till kommunens totala samhällsutveckling.

Verksamhetsmål

- Bolaget ska aktivt skapa värden i dotterbolagen genom en aktiv styrning och ledning genom ägardirektiven.
- Bolaget ska, när så är lämpligt, samverka med kommunen och kommunens övriga bolag genom gemensamma upphandlingar.

Ekonomiska och finansiella direktiv

- Det övergripande och långsiktiga resultatmålet för kommunkoncernen är att i genomsnitt uppnå 3 procent avkastning (beräknat på resultat efter skatt) på kommunkoncernens totala egna kapital.
- Merparten av de mervärden som skapas inom bolaget skall konsolideras, det vill säga arbeta vidare i bolaget för att klara bolagets och kommunkoncernens investeringar och fortlevnad, till fromma för bolagets ägare på längre sikt.
- I bolagsordningen ska framgå att kommunkoncernens bolag ska följa av Knivsta kommunfullmäktige antaget Ersättningsreglemente

Information och ägardialog

Kommunstyrelsen ska fortlöpande hållas informerade av styrelsen om bolagskoncernens verksamhet. Bolaget ska initiera möten med dotterbolag och kommunen om omständigheterna så påkallar.

Bolaget ska till kommunen redovisa bolagets ställning och resultat per den 31/8 och 31/12. Bolaget ska därvid uppmärksamma kommunen på viktigare omständigheter och förändringar som kan inverka på kommunens verksamhet.

Kommunstyrelsen ska utan dröjsmål få del av

- protokoll från bolagsstämma
- protokoll från styrelsesammanträde
- bolagets årsredovisning med revisionsberättelse och granskningsrapport från lekmannarevisor

Bolagets styrelseordförande och VD samt andra nyckelpersoner i bolaget ska delta och vara delaktiga i kommunens årliga budgetprocess. Vidare ska kontinuerligt ägarsamråd mellan kommunens ledande företrädare och styrelse ske enligt strukturerat årshjul.

Informations- och samrådsskyldighet

Kommunfullmäktiges yttrande ska inhämtas avseende

- Försäljning och förvärv av fastigheter
- Förvärv av aktieposter i andra bolag
- Övriga frågor av principiell beskaffenhet eller av större vikt

Bilaga 3 Ägardirektiv – Kommunfastigheter i Knivsta AB

Bolaget ägs indirekt av Knivsta kommun genom moderbolaget koncernmodern Knivsta kommunhus AB. Bolaget är en del av kommunens verksamhet. Bolaget ska i sin verksamhet beakta detta. Bolagets verksamhet ska regleras, utöver av lag och av bolagsordningen, av direktiv utfärdade av moderbolaget, fastställda av bolagsstämman. Detta ägardirektiv är ett komplement till bolagsordningen. I ägardirektiv tydliggör ägaren, syftet, inriktningen och målen med bolagets verksamhet.

Bakgrund

Kommunfastigheter i Knivsta AB har uppdraget att förvalta verksamhetslokaler, såsom skolor, förskolor, sim- och sporthallar samt andra lokaler.

Det kommunala ändamålet

Bolagets syfte är med iakttagande av kommunal självkostnadsprincip tillgodose Knivsta kommuns behov av verksamhetslokaler och för Knivsta kommuns räkning på bästa sätt äga och förvalta aktier och andelar i bolag till vilka överlämnats en för Knivsta kommun kommunal angelägenhet.

Föremålet för bolagets verksamhet

Bolaget har till föremål för sin verksamhet att inom Knivsta kommun,

- förvärva, avyttra, äga, bebygga, förädla och förvalta fastigheter, tomträtter och anläggningar för huvudsaklig användning i Knivsta kommuns verksamhet samt bedriva härmed förenlig verksamhet.
- äga, förvärva, avyttra och förvalta aktier och andelar i bolag till vilka överlämnats en för Knivsta kommun kommunal angelägenhet eller som äger fastigheter eller fastigheter som avses ovan, samt bedriva härmed förenlig verksamhet.

Bolaget är skyldigt att utföra de uppdrag som bolaget tilldelas av sin ägare.

Verksamheten ska bedrivas åt ägaren/i ägarens ställe och intresse.

För verksamheten gällande kommunala principer

Eftersom bolaget bedriver kommunal verksamhet gäller självkostnadsprincip, likställighetsprincip och lokaliseringsprincip. Nedan förtydligas två av dessa för implementering i bolagets verksamhet.

Lokaliseringsprincipen innebär att bolaget endast ska bedriva verksamhet inom det geografiska området Knivsta kommun.

Självkostnadsprincipen innebär att bolaget vid sin prissättning ska räkna med samtliga kostnader som vid normal affärsmässig drift är motiverade från företagsekonomisk synpunkt. Det innebär att relevanta interna och kalkylerade kostnader ska ingå. I självkostnaden ska även ingå kapitalkostnader samt skälig avkastning på det egna kapitalet.

För bolaget gäller dessutom att det är den framtida självkostnaden som ska beräknas på lång sikt där bolagets underhålls- och ombyggnadsintervaller ska vara vägledande.

Förvaltningsberättelsen

Bolagets styrelse ska årligen i förvaltningsberättelsen, utöver vad aktiebolagslagen stadgar, redovisa hur verksamheten bedrivits och utvecklats mot bakgrund av det i bolagsordningen och dessa direktiv angivna syftet och ramarna med densamma.

Uttalandet ska vara så utformat att det kan läggas till grund för kommunstyrelsens uppsikt och beslut enligt 6 kap. 1 § och 9-10 § kommunallagen samt till lekmannarevisorns granskning.

Verksamhetsplan och bokslut

Bolaget ska årligen fastställa verksamhetsplan med strategiska mål och budget för nästkommande räkenskapsår. Fastställd verksamhetsplan och budget ska tillställas kommunen (anmälan till kommunstyrelsen) senast under november månad.

Bolaget ska till kommunen lämna de uppgifter som av kommunen bedöms nödvändiga för upprättande av årsredovisning och delårsrapport enligt lag (2018:597) om kommunal redovisning.

Bolaget ska till kommunen lämna de uppgifter som av kommunen bedöms nödvändiga för upprättande av kommunens budget. Bolaget ska också till moderbolaget lämna de uppgifter som av moderbolaget bedöms nödvändiga för upprättande av koncernredovisningen.

Styrning och ledning (policy)

Knivsta kommuns vision och Agenda 2030 är vägledande för bolagets verksamhet. Agenda 2030 är integrerad som en del i bolagets styr- och ledningsmodell.

Kommunfullmäktiges beslutade policys omfattar även bolaget och ska implementeras. Vid motstridighet mellan policy och bolagets möjlighet att på bästa sätt bedriva sin verksamhet kan styrelsen i enstaka fall göra undantag från policys. Bolaget ska upprätta riktlinjer som följer policyn. Avsteg från beslutade policys ska dokumenteras i styrelseprotokoll.

Budgetdirektiv 2023

Knivsta kommun ska ses som en helhet. Bolagets verksamhet ska bedrivas för att bidra till kommunens totala samhällsutveckling.

Verksamhetsmål Bolaget ska ta fram indikatorer för nedanstående verksamhetsmål samt redovisa resultatet och analys i bokslut. Bolaget kan med fördel använda kommunfullmäktiges indikatorer där så är lämpligt.

Kommunfastigheter ska verka för att bygga hållbar stad och landsbygd

- Bolaget ska långsiktigt, tillsammans med kommunens lokalförsörjning, säkerställa verksamhetsfastigheter för kommunhelheten. Bolaget ska agera proaktivt för att ha beredskap för att leverera lösningar inom rimlig tid.
- Bolaget ska medverka och bidra till att kommunen kan uppfylla målsättningarna i fyrsårsavtalet.
- Konsten är viktig för den sociala hållbarheten, bolaget ska bidra och följa Kommunfullmäktiges fastställda program för konstnärlig gestaltning.
- Bolaget ska samverka med socialnämnden av dem identifierade behov av bostäder. Målsättningen är att kommunen (Socialnämnden) förfogar upp till var 6:e lägenhet som omsätts under året för sociala ändamål.

Kommunfastigheter ska verka och planera för positiv miljöpåverkan

- Bolagets fastigheter ska vara långsiktigt hållbara (socialt, ekologiskt och ekonomiskt) och uppföras/underhållas med låg klimatpåverkan.
- Fastigheterna ska vara långsiktigt hållbara ur energi- och miljösynpunkt med särskild tonvikt på energiförbrukningen.
- Bolaget ska bidra till omställningen till ett fossilfritt samhälle för ett minskat klimatavtryck.

Kommunfastigheter verksamhet ska kännetecknas av god kvalitet till rimlig kostnad

- Fastighetsunderhållet ska vara systematiskt för att säkerställa god standard och ändamålsenliga lokaler för de kommunala verksamheterna.
- För friställda lokaler och fastigheter som kommunen inte vill utnyttja, ska bolaget vara aktiv genom att hyra ut lokaler externt, avyttra eller förädla fastigheter.
- Kommunkoncernen ska ha kostnadseffektiva verksamheter och processer. Bolaget ska effektivisera genom förenklingar, införande av ny teknik etc.
- Bolaget uppdras att förvalta andra fastigheter som ägs av kommunen enligt särskilda överenskommelser som tecknas mellan parterna.
- Bolaget ska när så är lämpligt samverka med kommunen och kommunens övriga bolag genom medverkan i gemensamma upphandlingar.

Ekonomiska och finansiella mål

- Merparten av de mervärden som skapas inom bolaget skall konsolideras, det vill säga arbeta vidare i bolaget för att klara bolagets investeringar och fortlevnad, till fromma för såväl bolagets kunder som för ägarna på längre sikt.
- Det övergripande och långsiktiga resultatmålet är att över tid uppgå till 3 procent avkastning av omsättningen (resultat efter skatt).
- Den synliga soliditeten i bolaget ska över tid uppgå till 10 procent (tillåten variation +/-3 procent). Bolagen ska även upplysa om den verkliga soliditeten.
- I bolagsordningen ska framgå att kommunkoncernens bolag ska följa av Knivsta kommunfullmäktige antaget Ersättningsreglemente.

Information och ägardialog

Moderbolaget ska fortlöpande hållas informerade av bolaget om dess verksamhet. Bolaget ska initiera möten med moderbolaget och kommunen om omständigheterna så påkallar.

Bolaget ska till moderbolaget redovisa bolagets ställning och resultat per den 31/8 och 31/12. Bolaget ska därvid uppmärksamma moderbolaget på viktigare omständigheter och förändringar som kan inverka på bolagets verksamhet.

Kommunstyrelsen och moderbolaget ska utan dröjsmål få del av

- protokoll från bolagsstämma
- protokoll från styrelsesammanträde

- bolagets årsredovisning med revisionsberättelse och granskningsrapport från lekmannarevisor

Bolagets styrelseordförande och VD samt andra nyckelpersoner i bolaget ska delta och vara delaktiga i kommunens årliga budgetprocess. Vidare ska kontinuerligt ägarsamråd mellan kommunens ledande företrädare och styrelse ske enligt strukturerat årshjul.

Informations- och samrådsskyldighet

Kommunfullmäktiges yttrande ska inhämtas avseende

- Försäljning och förvärv av fastigheter
- Förvärv av aktieposter i andra bolag
- Övriga frågor av principiell beskaffenhet eller av större vikt

Ägardirektiv för dotterbolag

Upprättande av ägardirektiv för dotterbolag sker i samarbete med dotterbolagets styrelse och kommunstyrelsen. Beslut i KS/KF om ägardirektiv för dotterbolag förutsätter godkännande av moderbolagets styrelse.

Ekonomiska och finansiella direktiv

Det övergripande och långsiktiga resultatmålet är att i genomsnitt uppnå 3 procent avkastning (beräknat på resultat efter skatt) på bolagets totala egna kapital.

Den synliga soliditeten i bolaget skall uppgå till 10 procent (tillåten variation +/-3 procent) och den verkliga soliditeten ska uppgå till minst 20 procent.

Merparten av de mervärden som skapas inom bolaget skall konsolideras, det vill säga arbeta vidare i bolaget för att klara bolagets investeringar och fortlevnad, till fromma för bolagets ägare på längre sikt.

Liksom övriga kommunorganisationen ska även bolaget ha ett program för kostnadseffektivisering av verksamheten. Målsättningen är att årligen hålla minst samma nivå som kommunen som helhet (gäller fastighetsskötsel och städ, fastighetsanknuten- och central administration). Bolaget ska även sträva efter ökad yteffektivitet.

Informations- och samrådsskyldighet

Kommunfullmäktiges yttrande skall inhämtas vid:

- Försäljning och förvärv av fastigheter
- Förvärv av aktieposter i andra bolag
- Övriga frågor av principiell beskaffenhet eller av större vikt

Bilaga 4 Ägardirektiv – Alsike Fastighets AB

Alsike Fastighets AB är under avveckling

I ägardirektiv tydliggör ägaren, syftet, inriktningen och målen med bolagens verksamhet.

Bakgrund

Alsike Fastighets AB bildades med syfte att utveckla och exploatera Alsike.

Det kommunala ändamålet

Bolagets syfte är att med iakttagande av lokaliseringsprincipen, utveckla och exploatera Alsike. Därutöver bistå Knivsta kommun med exploatering av andra potentiella områden inom Knivsta kommun.

Försäljning av tomt- och kvartersmark ska bedrivas på affärsmässig grund och syfta till att, med iakttagande av lokaliseringsprincipen, främja utveckling av Alsike och Knivsta. Likvideras bolaget ska dess behållna tillgångar tillfalla ägaren.

Föremålet för bolagets verksamhet

Bolaget har haft till föremål för sin verksamhet att inom Knivsta kommun planlägga, förvärva, låta bebygga, förvalta och försälja fast egendom samt att bedriva annan härmed förenlig verksamhet.

Bolaget är skyldigt att utföra de uppdrag som bolaget tilldelas av sin ägare. Verksamheten ska bedrivas åt ägaren/i ägarens ställe. Verksamheten ska drivas för att bidra till kommunens totala samhällsutveckling.

Budgetdirektiv 2023

Alsike Fastighets AB är under avveckling, bolagets styrelse och förvaltning ska verka för en ordnad likvidation där kompetens och värden (tillgångar och åtaganden) tas tillvara på bästa sätt. Bolaget ska även samverka och samarbeta med kommunens Tillväxtkontor för att tillvarata Alsike Fastighets AB kompetens och slutföra försäljning av detaljplanelagd mark.

Bilaga 5 Ägardirektiv – Knivstabostäder AB

Bolaget ägs indirekt av Knivsta kommun genom moderbolaget koncernmodern Knivsta kommunhus AB. Bolaget är en del av kommunens verksamhet. Bolaget ska i sin verksamhet beakta detta. Bolagets verksamhet ska regleras, utöver av lag och av bolagsordningen, av direktiv utfärdade av moderbolaget, fastställda av bolagsstämman. Detta ägardirektiv är ett komplement till bolagsordningen. I ägardirektiv tydliggör ägaren, syftet, inriktningen och målen med bolagets verksamhet.

Bakgrund

Knivstabostäder AB är kommunens allmännyttiga bolag och dess bestånd består huvudsakligen av hyreslägenheter.

Det kommunala ändamålet

Bolaget ska i allmännyttigt syfte och med iakttagande av kommunallagens lokaliseringsprincip, främja bostadsförsörjningen i Knivsta kommun och erbjuda hyresgästerna möjlighet till boendeinflytande i bolaget. Verksamheten ska bedrivas enligt affärsmässiga principer.

Föremålet för bolagets verksamhet

Bolaget har till föremål för sin verksamhet att inom Knivsta kommun förvärva, äga, bebygga, förvalta, förädla och försälja fastigheter och tomträtter, med bostadslägenheter och därtill hörande kollektiva anordningar samt även fastigheter med lokaler, i de fall lokalerna utgör en mindre del av dessa fastigheter, används för kommunal verksamhet eller är kommersiella lokaler som har ett samband med den övriga verksamheten. Bolaget är skyldigt att utföra de uppdrag som bolaget tilldelas av sin ägare. Verksamheten ska bedrivas åt ägaren/i ägarens ställe.

För verksamheten gällande kommunala principer

Lokaliseringsprincipen innebär att bolaget endast ska bedriva verksamhet inom det geografiska området Knivsta Kommun.

Bolaget ska drivas enligt affärsmässiga marknadsorienterade grunder under iakttagande av det kommunala ändamålet med verksamheten.

Förvaltningsberättelsen

Bolagets styrelse ska årligen i förvaltningsberättelsen, utöver vad aktiebolagslagen stadgar, redovisa hur verksamheten bedrivits och utvecklats mot bakgrund av det i bolagsordningen och dessa direktiv angivna syftet och ramarna med densamma. Uttalandet ska vara så utformat att det kan läggas till grund för kommunstyrelsens uppsikt och beslut enligt 6 kap. 1 § och 9-10 § kommunallagen samt till lekmannarevisorns granskning.

Verksamhetsplan och bokslut

Bolaget ska årligen fastställa verksamhetsplan med strategiska mål och budget för nästkommande räkenskapsår. Fastställd verksamhetsplan och budget ska tillställas kommunen (anmälan till kommunstyrelsen) senast under november månad.

Bolaget ska till kommunen lämna de uppgifter som av kommunen bedöms nödvändiga för upprättande av årsredovisning och delårsrapport enligt lag (2018:597) om kommunal redovisning.

Bolaget ska till kommunen lämna de uppgifter som av kommunen bedöms nödvändiga för upprättande av kommunens budget. Bolaget ska också till moderbolaget lämna de uppgifter som av moderbolaget bedöms nödvändiga för upprättande av koncernredovisningen.

Styrning och ledning (policy)

Knivsta kommuns vision och Agenda 2030 är vägledande för bolagets verksamhet. Agenda 2030 är integrerad som en del i bolagets styr- och ledningsmodell.

Kommunfullmäktiges beslutade policys omfattar även bolaget och ska implementeras. Vid motstridighet mellan policy och bolagets möjlighet att på bästa sätt bedriva sin verksamhet kan styrelsen i enstaka fall göra undantag från policys. Bolaget ska upprätta riktlinjer som följer policyn. Avsteg från beslutade policys ska dokumenteras i styrelseprotokoll.

Budgetdirektiv 2023

Knivsta kommun ska ses som en helhet. Bolagets verksamhet ska bedrivas för att bidra till kommunens totala samhällsutveckling.

Verksamhetsmål

Bolaget ska ta fram indikatorer för nedanstående verksamhetsmål samt redovisa resultatet och analys i bokslut. Bolaget kan med fördel använda kommunfullmäktiges indikatorer där så är lämpligt.

Knivstabostäder ska verka för att bygga hållbar stad och landsbygd.

- Bolaget ska skapa trivsamma, trygga och attraktiva bostadsområden genom aktiva åtgärder och samarbete med kommunen, föreningsliv och andra organisationer.
- Bolaget ska medverka i bostadsförsörjningen genom att upparbeta byggklar mark för kommande byggprojekt. Liksom bevaka behovet av trygghetsboenden med tydligt fokus på lägre boendekostnad, genom statlig subvention eller på annat sätt.
- Knivstabostäder ska medverka och bidra till att kommunen kan uppfylla målsättningarna i fyrsårsavtalet.
- Bolaget ska samverka med socialnämnden av dem identifierade behov av bostäder. Målsättningen är att kommunen (Socialnämnden) förfogar upp till **var 6:e lägenhet** som omsätts under året för sociala ändamål.
- Konsten är viktig för den sociala hållbarheten, bolaget ska bidra och följa Kommunfullmäktiges fastställda program för konstnärlig gestaltning och ska i bygginvesteringar avsätta medel för konstnärlig gestaltning av investeringsutgiften i enlighet med Kommunfullmäktiges fastställda program för Konstnärlig gestaltning i Knivsta kommun.

Knivstabostäder ska verka och planera för positiv miljöpåverkan

- Bolagets fastigheter ska vara långsiktigt hållbara (socialt, ekologiskt och ekonomiskt) och uppföras/underhållas med låg klimatpåverkan.
- Fastigheterna ska vara långsiktigt hållbara ur energi- och miljösynpunkt med särskild tonvikt på energiförbrukningen.
- Bolaget ska bidra till omställningen till ett fossilfritt samhälle för ett minskat klimatavtryck.

Knivstabostäder verksamhet ska kännetecknas av god kvalitet till rimlig kostnad

- Fastighetsunderhållet ska vara systematiskt för att säkerställa god standard och långsiktigt goda marknadsvärden på fastigheterna.
- Kommunkoncernen ska ha kostnadseffektiva verksamheter och processer. Bolaget ska effektivisera genom förenklingar, införande av ny teknik etc.
- Bolaget ska när så är lämpligt samverka med kommunen och kommunens övriga bolag genom medverkan i gemensamma upphandlingar.

Ekonomiska och finansiella mål

- Det övergripande och långsiktiga resultatmålet ska över tid uppgå till minst 5 procent avkastning (beräknat på resultat efter skatt) på bolagets totala egna kapital.
- Den synliga soliditeten i bolaget ska uppgå till minst 25 procent över tid. Bolagen ska även upplysa om den verkliga soliditeten.
- Merparten av de mervärden som skapas inom bolaget skall konsolideras, det vill säga arbeta vidare i bolaget för att klara bolagets investeringar och fortlevnad, till fromma för såväl bolagets kunder som för ägarna på längre sikt.
- I bolagsordningen ska framgå att kommunkoncernens bolag ska följa av Knivsta kommunfullmäktige antaget Ersättningsreglemente.

Information och ägardialog

Moderbolaget ska fortlöpande hållas informerade av bolaget om dess verksamhet. Bolaget ska initiera möten med moderbolaget och kommunen om omständigheterna så påkallar.

Bolaget ska till moderbolaget redovisa bolagets ställning och resultat per den 31/8 och 31/12. Bolaget ska därvid uppmärksamma moderbolaget på viktigare omständigheter och förändringar som kan inverka på bolagets verksamhet.

Kommunstyrelsen och moderbolaget ska utan dröjsmål få del av

- protokoll från bolagsstämma
- protokoll från styrelsesammanträde
- bolagets årsredovisning med revisionsberättelse och granskningsrapport från lekmannarevisor

Bolagets styrelseordförande och VD samt andra nyckelpersoner i bolaget ska delta och vara delaktiga i kommunens årliga budgetprocess. Vidare ska kontinuerligt ägarsamråd mellan kommunens ledande företrädare och styrelse ske enligt strukturerat årshjul.

Informations- och samrådsskyldighet

Kommunfullmäktiges yttrande ska inhämtas avseende

- Försäljning och förvärv av fastigheter
- Förvärv av aktieposter i andra bolag
- Övriga frågor av principiell beskaffenhet eller av större vikt

Bilaga 6 Ägardirektiv - Gredelinen KB

Bolaget ägs indirekt av Knivsta kommun genom moderbolaget koncernmodern Knivsta kommunhus AB och Kommunfastigheter i Knivsta AB. Bolaget är en del av kommunens verksamhet. Bolaget ska i sin verksamhet beakta detta. Bolagets verksamhet ska regleras, utöver av lag och av bolagsordningen, av direktiv utfärdade av moderbolaget, fastställda av bolagsstämman. Detta ägardirektiv är ett komplement till bolagsordningen. I ägardirektiv tydliggör ägaren, syftet, inriktningen och målen med bolagets verksamhet.

Bakgrund

Gredelinen Kommanditbolag är ägare av kommunhusfastigheten, Kommunfastigheter i Knivsta AB förvaltar fastigheten och bolaget.

Det kommunala ändamålet

Bolagets syfte är att, med iakttagande av lokaliseringsprincipen, förvalta och utveckla kommunhusfastigheten.

Föremålet för bolagets verksamhet

Bolaget har till föremål för sin verksamhet att inom Knivsta kommun förvalta kommunhusfastigheten samt att bedriva annan härmed förenlig verksamhet. Bolaget är skyldigt att utföra de uppdrag som bolaget tilldelas av sin ägare. Verksamheten ska bedrivas åt ägaren/i ägarens ställe.

Förvaltningsberättelsen

Bolagets styrelse ska årligen i förvaltningsberättelsen, utöver vad aktiebolagslagen stadgar, redovisa hur verksamheten bedrivits och utvecklats mot bakgrund av det i bolagsordningen och dessa direktiv angivna syftet och ramarna med densamma. Uttalandet ska vara så utformat att det kan läggas till grund för kommunstyrelsens uppsikt och beslut enligt 6 kap. 1 § och 9-10 § kommunallagen samt till lekmannarevisorns granskning.

Verksamhetsplan och bokslut

Bolaget ska inkluderas i Kommunfastigheter i Knivsta AB's fastställda verksamhetsplan. Bolaget ska till kommunen lämna de uppgifter som av kommunen bedöms nödvändiga för upprättande av årsredovisning och delårsrapport enligt lag (2018:597) om kommunal redovisning. Bolaget ska till kommunen lämna de uppgifter som av kommunen bedöms nödvändiga för upprättande av kommunens budget. Bolaget ska också till moderbolaget lämna de uppgifter som av moderbolaget bedöms nödvändiga för upprättande av koncernredovisningen.

Styrning och ledning (policy)

Knivsta kommuns vision och Agenda 2030 är vägledande för bolagets verksamhet. Agenda 2030 är integrerad som en del i bolagets styr- och ledningsmodell. Kommunfullmäktiges beslutade policys omfattar även bolaget och ska implementeras. Vid motstridighet mellan policy och bolagets möjlighet att på bästa sätt bedriva sin verksamhet kan styrelsen i enstaka

fall göra undantag från policys. Bolaget ska upprätta riktlinjer som följer policyn. Avsteg från beslutade policys ska dokumenteras i styrelseprotokoll.

Budgetdirektiv 2023

Knivsta kommun ska ses som en helhet. Bolagets verksamhet ska bedrivas för att bidra till kommunens totala samhällsutveckling.

Verksamhetsmål

Bolaget är en egen juridisk person, men avser endast en fastighet, kommunhuset. Därför lyder indirekt bolaget under samma verksamhetsmål och ekonomiska mål som Kommunfastigheter i Knivsta AB.

Ekonomiska och finansiella mål

- Det övergripande och långsiktiga resultatmålet är att över tid generera ett positivt resultat om 500 tusen kronor per år.
- Merparten av de mervärden som skapas inom bolaget skall konsolideras, det vill säga arbeta vidare i bolaget för att klara bolagets investeringar och fortlevnad, till fromma för såväl bolagets kunder som för ägarna på längre sikt.
- I bolagsordningen ska framgå att kommunkoncernens bolag ska följa av Knivsta kommunfullmäktige antaget Ersättningsreglemente.

Information och ägardialog

Moderbolaget ska fortlöpande hållas informerade av bolaget om dess verksamhet. Bolaget ska initiera möten med moderbolaget och kommunen om omständigheterna så påkallar.

Bolaget ska till moderbolaget redovisa bolagets ställning och resultat per den 31/8 och 31/12. Bolaget ska därvid uppmärksamma moderbolaget på viktigare omständigheter och förändringar som kan inverka på bolagets verksamhet.

Kommunstyrelsen och moderbolaget ska utan dröjsmål få del av

- protokoll från bolagsstämma
- protokoll från styrelsesammanträde
- bolagets årsredovisning med revisionsberättelse och granskningsrapport från lekmannarevisor

Bolagets styrelseordförande och VD samt andra nyckelpersoner i bolaget ska delta och vara delaktiga i kommunens årliga budgetprocess. Vidare ska kontinuerligt ägarsamråd mellan kommunens ledande företrädare och styrelse ske enligt strukturerat årshjul.

Informations- och samrådsskyldighet

Kommunfullmäktiges yttrande ska inhämtas avseende

- Försäljning och förvärv av fastigheter
- Förvärv av aktieposter i andra bolag
- Övriga frågor av principiell beskaffenhet eller av större vikt

Bilaga 7 Kommunfullmäktiges program för utförare

Inledning

Kommunen är huvudman för all kommunalt finansierad verksamhet, oavsett om den bedrivs i egen regi eller om den genom avtal överlämnats till en privat utförare. Kommunen är därmed skyldig att följa upp och kontrollera inte enbart egna verksamheter utan även verksamheter som bedrivs i privat regi i enlighet med kommunallagen.

Kommunfullmäktige ska därför besluta om ett program med mål och riktlinjer för sådana kommunala angelägenheter som utförs av privata utförare för varje mandatperiod. I programmet ska det anges hur fullmäktiges mål och riktlinjer samt övriga föreskrifter på området ska följas upp och hur allmänhetens insyn ska tillgodoses.

Programmet vänder sig utförare av kommunalt finansierad verksamhet och i synnerhet privata utförare. Aktualisering och uppdatering av programmet görs i mål och budget varje år.

Mål för verksamheten

Mål för verksamheten beslutas av Kommunfullmäktige årligen i kommunens ”mål och budget” nedbrutet i långsiktiga mål som gäller för samtliga nämnder under mandatperioden. Målen gäller för all kommunalt finansierad verksamhet. De fastställda målen i kommunens ”mål och budget” anger riktningen och ska beaktas vid upphandling och avtalsskrivning i den mån det är relevant.

Programmets omfattning

Programmet ska gälla all den verksamhet som kommunen upphandlar, det vill säga inom alla verksamhetsområden – vård och omsorg, kultur och fritid, skola och förskola, hälso- och sjukvård, gator och park, fastighetsförvaltning, kommunikationer och annan infrastruktur etc.

Programmet riktar sig främst mot kommunala verksamheter som tydligt riktar sig till och rör invånarna. Det kan handla om såväl hela verksamheter (exempelvis särskilda boende för äldre) som delar av en verksamhet med stor betydelse för invånaren/brukaren (exempelvis måltidsverksamhet och lokalvård i skolan).

Mål och riktlinjer för uppföljning

Generella mål för uppföljning

- Säkerställa kraven i avtalen är uppfyllda och att minimera och förebygga brister hos utförarna, till exempel bristande kvalitet och ekonomiska oegentligheter.
- Utveckla och förbättra den verksamhet som bedrivs hos utförarna genom att resultaten av uppföljningarna läggs till grund för kvalitetsutvecklingsarbetet.
- Utveckla och förbättra styrning, till exempel genom att ändra avtalsskrivningar och förbättra informationen och den löpande dialogen med utförarna.

Generella riktlinjer för uppföljning

- Ansvar för uppföljning ska organiseras så att de krav som finns på oberoende granskning och kompetens hos granskaren säkerställs.
- Styrelse och nämnder ska säkerställa att det finns tillräckliga resurser för uppföljningsarbetet.
- Kontroll och uppföljningsarbetet av verksamhet som drivs i egen regi ska utformas på

liknande sätt som för privata utförare gällande den egen regi som verkar inom samma regelverk och konkurrerar med privata utförare.

Definition av utförare

Privat utförare definieras i kommunallagen som en juridisk person eller enskild individ som har hand om vården av en kommunal angelägenhet. Det kan handla om olika företagsformer som aktiebolag, stiftelser, enskilda firmor, idébundna organisationer etc.

Med privat utförare avses inte ett hel- eller delägt kommunalt bolag. Inte heller avses stiftelse som kommunen ensam eller tillsammans med någon annan bildat eller förening där kommunen bestämmer tillsammans med någon annan.

Formellt överlämnas en verksamhet vanligen efter ett upphandlingsförfarande (LOU, LUF) eller genom valfrihetssystem (LOV) samt att avtal tecknas med de privata utförarna.

Programmet omfattar inte fristående förskolor och skolor eftersom de är egna huvudmän för verksamheten och alltså inte är upphandlad verksamhet utan reglerad genom tillståndsgivning.

Konkurrensneutralitet

Om den kommunala verksamheten agerar i konkurrens med privata utförare och verksamheten tydligt riktar sig till och rör medborgarna ska likvärdiga villkor gälla för uppdraget och i fråga om ersättning för utförandet. Inom programmets omfattning gäller detta ovillkorligen verksamhet enligt LOV, lagen om valfrihetssystem.

Allmänhetens insyn

Av kommunallagen framgår att kommunen ska se till att när avtal sluts med privat utförare så ska kommunen genom avtalet tillförsäkra sig information som gör det möjligt att ge allmänheten insyn i den verksamhet som lämnats över.

Nämnder ska genom avtalet tillförsäkra sig information som gör det möjligt att ge allmänheten insyn i den verksamhet som lämnas över till utföraren. Det ska i avtalet skrivas in att utföraren ska lämna information som kommunen begär. Utförarens skyldighet att lämna uppgifter begränsas till att omfatta sådana uppgifter som inte strider mot lag eller författning eller anses utgöra företagshemligheter.

Den information som begärs in ska ha en koppling till upphandlingen och avtalet samt den kommunala verksamhet som utförs. Information som kan begäras kan exempelvis röra kvalitet, avvikelser, personaltäthet, personalens utbildning, miljöarbete, integration, jämställdhet och årsredovisning.

Allmänheten ges inte rätt att direkt få ut handlingar av utföraren utan det är endast kommunen som kan begära ut uppgifter. De uppgifter som kommunen erhållit blir allmänna handlingar i kommunen.

Informationsskyldighet

Kommunens informationsskyldighet framgår av kommunallagen som stadgar att när enskilda personer kan välja mellan olika utförare ska nämnden lämna information om samtliga utförare. Informationen ska vara saklig, relevant, jämförbar och lättillgänglig. Nämnderna ansvarar att informationsskyldigheten uppfylls via information på kommunens hemsida. Information ska finnas om den egna verksamheten och om privata utförarens verksamheter som finns inom kommunen.

Nämndernas ansvar

Enligt kommunallagen ska nämnderna ”var och en inom sitt ansvarsområde se till att verksamheten bedrivs i enlighet med de mål och riktlinjer som fullmäktige har bestämt samt de föreskrifter som gäller för verksamheten. De ska också se till att den interna kontrollen är tillräcklig samt att verksamheten bedrivs på ett i övrigt tillfredsställande sätt. Detsamma gäller när vården av en kommunal angelägenhet med stöd av kommunallagen har lämnats över till någon annan”.

Varje nämnd ansvarar för uppföljning och kontroll inom sitt ansvarsområde och svarar för att detta regleras i de avtal och uppdragsbeskrivningar som träffas med utförare.

Vidare ansvarar nämnderna för att utarbeta en uppföljningsplan för när och på vilket sätt avtal och verksamhet ska följas upp i enlighet med detta programs mål och riktlinjer. Planen ska normalt vara en bilaga till nämndens internkontrollplan och ska omfatta samtliga utförare oavsett driftsform.

Granskningar och uppföljningar ska genomföras på ett systematiskt sätt och ändamålsenligt sätt. Resultaten av genomförd uppföljning dokumenteras och redovisas i nämnden, vidare ska resultaten bidra till kvalitetsutveckling av nämndernas verksamheter.

Åtterrapporering till kommunfullmäktige

Åtterrapporeringen av nämndernas arbete med uppföljningar sker via den årligt återkommande uppföljningen av internkontrollplanarbetet för nämnderna till kommunfullmäktige.